

AYRAN İÇİP FUKO OKUYORUZ

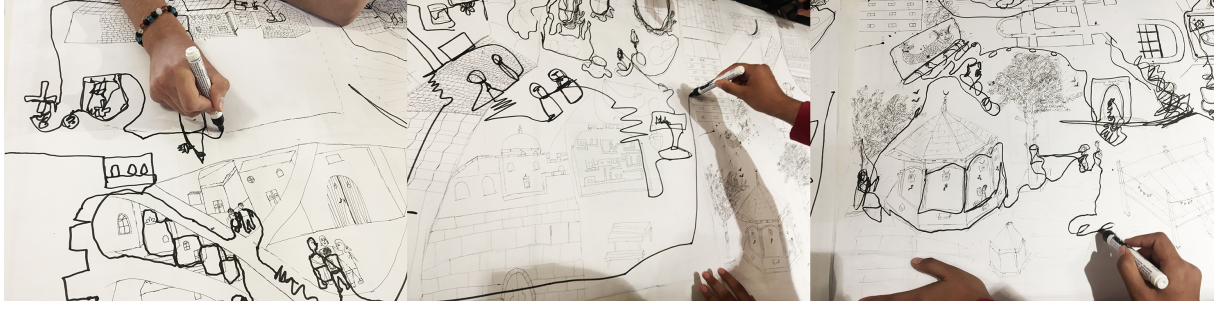
Zeynep Ataş, Yuvacan Atmaca



Mimarlık eğitiminde en tartışmalı konulardan birisi; mimarlığın evrensel kabul edilen bilgisinin güncel değişimlerle ilişkisi ve farklı, yeni araçlar ve deneyimlerle karşılaşmasında oluşan hesaplanamaz gerilim. Yerel verilerin paralelinde, öğrencilerin, yürütücülerin kişisel ve akademik birikimleriyle evrensel bilgi ve araçların karşılaşması... Bu gerilimli karşılaşmalarda iki yol izlenebilir. Birincisi, eldeki hazır bilgiyi mutlak ve sabit kabul ederek süreci hesaplanabilir bir alanda tutmak ya da karşılaşmadaki tarafların öngörülemez potansiyellerinin ortaya çıkmasına izin verip süreci, sonucu belirsiz, tekinsiz bir alana taşımak. Mimarlık gibi temel meselesi farklı, yeni ve başka olanı hayal edebilme, yaratma ve dönüştürme olan bir alanın bilgisinin üretildiği mimari proje stüdyoları, farklı karşılaşmaların oluşturduğu gerilim ve bu gerilimlerin yarattığı tartışmalar için en elverişli ortamlardan birisi. Mimari proje stüdyolarında yaratılan süreç, bu anlamıyla mimarlık eğitiminin de temel potansiyelini oluşturmaktadır.

Mardin gibi, merkez kabul edilen durumlardan uzak ve genel anlamda klişeleşmiş yerel değerleri ile öne çıkarılan bir kentte, mimarlık üzerine düşünmek ve bilgi üretmek de tüm bu tartışmalar ile hesaplaşmayı gerekli kılıyor. Henüz mimari düşünce ve temsil araçlarının öğrenciler tarafından edinilmediği veya farkına varılmadığı ve bu nedenle de stüdyo sürecinin daha da öngörülemez olduğu birinci sınıf stüdyosu, taşıdığı birçok gerilim nedeniyle aslında bu farklı birçok düşüncenin daha özgürce üretilebildiği ortamı sağlamakta. Aynı zamanda stüdyo, özünde öğrencinin kendisinin ve çevresinde olan bitenin farkındalığının sağlanmasını amaçlayan bilgi aktarımı ve pratikler ile bedensel farkındalık, beden- mekan ilişkisi, yerin farkındalığı, yer-beden-mekan ilişkisi gibi konuları ele alsa da her sene değişen katılımcılarıyla mimarlığın bilgisinin yeniden ve yeniden üretildiği bir alan oluşturmaktadır.

Mardin'in son derece özgün ve baskın tarihsel ve kültürel arka planı ve kentsel dokusu genel mimarlık bilgisinin aktarılması, tartışılması ve yeniden üretimi için her kentin kendi potansiyelleri gibi araçsallaştırılıyor. Bizim için esas mesele, yerel ile evrensel tanımlarıyla ayrıştırılan bilginin, bütünsel olarak ele alınmasıyla farklılaşan öğrenci ve yürütücü profillerinin karşılaşmalarından doğan gerilimleri, süreci zenginleştiren önemli parçalar olarak kabul edip kısmi kontrol mekanizmaları ile yönetebilmek. Bu sayede yürütücü tarafından asla öngörülemeyen üretimler, genel anlamda planlanmış olan süreci eldeki veriler doğrultusunda anlık dönüşüme açık, katılımcı hale getirir.



Kayboluř Gnlg Kolektif Harita



Doku Gnlkleri

Bu dođrultuda tartıřmayı, Mardin Artuklu Mimarlık birinci sınıf stdyosunun getiđimiz akademik yılda rettiđi iřlerden birkaç rnekle aabiliriz. Stdyonun ilk iřlerinden biri olan "Kayboluř Gnlg" alıřması, her bir birinci sınıf đrencisinin hi bilmediđi bir kentte bir gnlgne kaybolup, kayboluř deneyimini yazılı ve grsel olarak kaydettiđi gnlklerle kendi kiřisel birikimleri ve bakıř aılarını kent zerinden deřifre eden bir araca dnřtrr. Hemen devamında retilen "Doku Gnlg" ise, kayboluř gibi tanımsız ve sınırları belirsiz bir eylemden farklı leklerde, kentin daha nesnel ve derin bir kavrayıřına geiři sađlar. Kentin farklı noktalarından đrencilerin kiřisel tercihleri ile seilen, kađıt ve kmr ile grnr hale getirilen dokular, kentin mikro dzeyde analiz aralarını oluřturur. Kentten toplanan iki boyutlu dokular, nc boyutta sistematize edilirken bu sistemler zerinden geliřtirilen ve sistemler, parametreler, biim grameri gibi konuların tartıřılabileceđi yeni retimlerle sren stdyo sreci, sıramalı bir řekilde, bir yandan kiřisel birikimlerle kentin birikiminin arpıřmasını sađlarken diđer yandan da, mimarlıđın gncel ve genel bilgilerini ortama dahil ederek bu karřılıklı alıřveriřten beslenir.

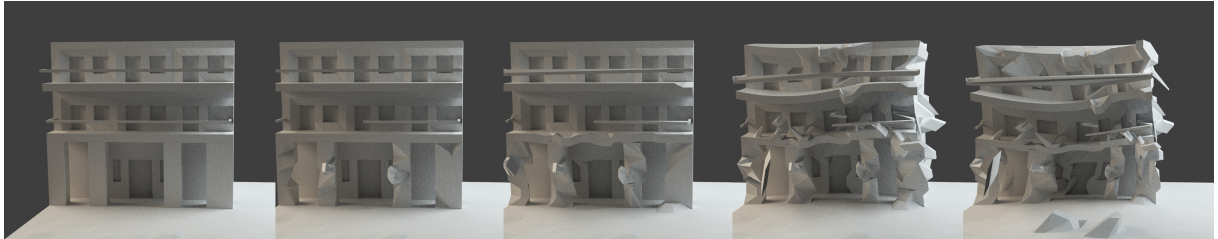
Stdyonun bir diđer alıřması olan "Sokak kesitleri / Konak" projesi kapsamında, kenti boydan boya geen ardıřık sokak kesiti izimleri ve maket retimleriyle srece mimarlıđın evrensel kabul edilen dilini ve aralarını da dahil ederek yapılan tartıřmalar, kentin daha st lekte kavrayıřına tařır. Bireysel deneyimlerden retilen temsillerin leđinden daha sistematik ve kolektif retim zorunlu olduđu lekteki temsillerin retimine geiř, mimarlıđın kapsadıđı kiřisel ve kamusal yaratım alanları arasındaki gerilimin tartıřmalarını da srece dahil eder. Bu sokaklarda kendine yer bulan kiřisel barınma birimi projeleri, Mardin gibi yapılı evresi yerel verilerle ok net olarak tanımlı ve oluřturduđu kent imgesi beraberinde rettiđi birok kliřeyle tekrar tekrar aynı biimde tketilen bir kent iinde katı bir barınma biimini tanımlayan "Konak" adıyla yola ıkar. Bir taraftan kiřisel mekan, eylem, beden

ölçüleri, ergonomi, işlev gibi konuları gündeme getirirken Konak'ı, var olan bir yapıya eklemeyi çağrıştıran konmak eylemi üzerinden tartışır. Bu bağlamda Tschumi, Woods gibi mimarlığın sorgulayan olma biçimini tartışan mimarlar ve yazıları üzerinden desteklenen süreç, başka ihtimallerin varlığı üzerine düşünebilmeyi mümkün kılar. Kişisel olarak seçilen yer, yapısal çözümler, yaratılan program ve var olan yapı çevre ile hem mimari hem de programatik olarak ilişkilendirme biçimleri, öğrenci ve yürütücülerin kişisel birikimleri ve sahip olunan deneyimlerin, aynı zamanda Mardin'in yapı çevresi ve mevcut gündelik hayatı içinde farklı ihtimallerin varlığını ortaya çıkarır.

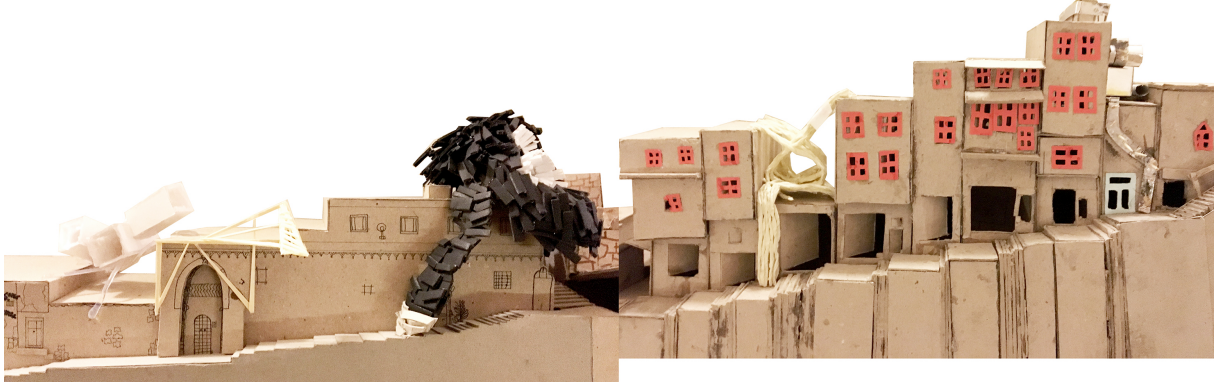


Dokulardan Üretilen Sistemler

Bu sürecin devamında son olarak ikinci dönemin büyük bölümünü kaplayan “Defo / Yama” projesinden bahsetmek yerinde olur. Projenin, bir taraftan kentin çizgisel sisteminin “hata” verdiği ve kentsel, sosyal ve gündelik dokuyu zenginleştiren “şeylerin” keşfi ve haritalanmasını hedeflerken düşünsel anlamda da çığır açıcı olduğunu fark ediyoruz. Mimarlık Bilgisi dersi kapsamında desteklenen süreçte, De Landa, Deleuze, Lefebvre, Foucault, De Certeau, Stavrides okumaları üzerinden çizgisel olmayan sistemler, zaman, gündelik hayatın ritimleri, bireysel ve kentsel kontrol mekanizmaları gibi konuların gündeme getirilerek tartışmaya açılması mümkün oluyor. “Defo”nun olumsuz bir anlamda değerlendirilmek durumunda olmadığı, kentin gündelik yaşamını zenginleştiren, öğrencilerin deyişiyle, olumsuz ya da olumlu etkisi olmak zorunda olmayan eylemler, olaylar veya yapılanmaların keşfi mimarlığın farklı ihtimallerinin keşfinin de yolunu açar. Mimarlık, “yama”lar yoluyla, bu şeyleri çözme yolunda ulvi bir kurtarıcı olmak yerine varlıklarını kabul etmek, güçlendirmek ve gündelik akışı görünür kılmak üzere araçsallaştırılır. Bu sürece Blender, Grasshopper gibi güncel araştırma araçları da dahil edildiğinde, proje her yönüyle içinde bulunulan durumu anlayan, ortaya koyan, güncel düşünsel üretim ve temsil araçlarıyla araştıran öğretici bir eğzersize dönüşür.



Defo/Yama Projesi; tasarım Fatih Saraç



Mardin Kesiti ve Konaklar

Mimarlık bilgisinin dönüşümü ve farklı potansiyellerin yaratımı, tam olarak sabit kabul edilen tüm tanımların, oluşan karşılaşmalardaki gerilimle tekrar tekrar yeniden üretilmesiyle oluşuyor. Her karşılaşma anının taraflarının öngörülmez değişkenliği bu bilginin dinamizmini sağlıyor. Proje süreçleri de bu dinamizm içinde anlık dönüşümlerle yürütücüyü de öğrenci gibi konfor alanının dışına iterek, kısmi kontrollü ve olumsal olarak ilerliyor. Burada söz konusu olan, öğrenci ve yürütücü ile gelen bilgi, bulunulan yerin bilgisi ve evrensel anlamda mimarlık bilgisi, dili ve değerlerinin bir aradalığının ürettiği çarpışmayı kucaklayan süreçler üretmek. Mesele belki de bu adımları ayırıştırmak yoluyla konfor zonları yaratan tanımlamalarda.