

## TARİHİ SİVEREK BÖLGESİNİN GELİŞİMİNİN DEĞERLENDİRİLMESİ

**Arş. Gör. Osman NASANLI**

Mardin Artuklu Üniversitesi, Midyat Sanat Tasarım Fakültesi, Geleneksel Türk Sanatları Bölümü

ORCID: 0000-0003-1706-3086

**Prof. Dr. Devrim Türkan KEJANLI**

Dicle Üniversitesi, Mimarlık Fakültesi, Mimarlık Bölümü

ORCID: 0000-0002-0476-2307

### ÖZET

Siverek verimli toprakların çokça bulunduğu Mezopotamya bölgesinde yer alması ve uygun iklim koşulları nedeniyle tarihte birçok devlet tarafından elde edilmeye çalışılmıştır. Hakimiyetinde kaldığı devletlerin uyguladığı politikalar Siverek'in fiziksel gelişiminde belirleyici olmuş ve yerleşim farklı dönemlere tarihlenen bir çok esere sahip olmuştur.

Siverek Kentinde bilinen ilk yerleşim alanlarına ışık tutan, yapılan araştırmalar sonucu ortaya çıkarılan höyükler ve ören yerleridir. Korunma ihtiyacının gerekliliği ile Siverek Höyük üzerine bir kale inşa edilmiştir. Kalenin içinde gelişimini sürdüren yerleşim, burada hüküm süren devletlerin anıtsal yapılar ve evleri yerleşime kazandırmasıyla büyümesini sürdürmüştür, zamanla kale eteklerine kadar genişlemeye devam etmiştir.

Günümüz kent merkezinde Siverek höyüğün üzerinde bulunan kaleden sonra bilinen en eski yapı Ulu Cami'dir. Camikebir mahallesinde bulunan Siverek Ulu Cami cami etrafında Müslüman halk yerleşmiş ve Camikebir Mahallesi'nin organik dokusu oluşmaya başlamıştır.

1899 yılı ve öncesinde Siverek kalesine, ibadet alanlarına ve ticari dokuya yakınlık kentleşmenin yönünü belirlemiştir. Siverek Kalesinin batısında bu tarihlerde yoğun yerleşme bulunmamaktadır. Yerleşmenin gelişimi daha çok doğu yönünde ilerlemiştir.

Cumhuriyetin ilanı sonrasında Siverek Kalesi çevresinde Hürriyet, Cumhuriyet ve İnönü Caddeleri başta olmak üzere yeni caddeler açılmıştır. Bu caddelerin açılmasıyla birlikte Siverek'te yapılmaya başlanan kamu binaları ve parklar gibi yeni yapılar ve kentsel mekanlar yerleşmeye kamusal alanlar kazandırmıştır.

Çalışmanın amacı; ilk kuruluşundan itibaren Siverek'te hüküm sürmüş devletlerin yerleşmenin fiziksel gelişimindeki etkilerini ortaya çıkarmaktır. Çalışmanın amacı doğrultusunda Siverek'te bulunan höyükler, ören yerleri ile tarihi dokusunun yer seçimi ve gelişimine odaklanılmıştır.

**Anahtar Kelimeler:** Siverek, Höyük, Ören yeri, Tarihi doku

## EVALUATION OF THE DEVELOPMENT OF THE HISTORICAL SİVEREK REGION

### ABSTRACT

Since Siverek is located in the Mesopotamia region, where fertile lands are abundant, and has suitable climatic conditions, many states have tried to acquire it throughout history. The policies implemented by the states under its rule were decisive in the physical development of Siverek, and the settlement has many artifacts dating back to different periods.

It is the mounds and ruins unearthed as a result of the research that shed light on the first known settlement areas in Siverek City. Due to the need for protection, a castle was built on Siverek Mound.

The settlement, which continued to develop inside the castle, continued to grow as the states that ruled here added monumental buildings and houses to the settlement, and continued to expand to the foothills of the castle over time.

The oldest known building after the castle located on the Siverek mound in today's city center is the Ulu Mosque. Muslim people settled around the Siverek Ulu Mosque, located in the Camikebir neighbourhood, and the organic texture of the Camikebir District began to form.

In 1899 and before, proximity to Siverek castle, places of worship and commercial fabric determined the direction of urbanization. There was no dense settlement in the west of Siverek Castle at this time. The development of the settlement progressed mostly towards the east.

After the declaration of the Republic, new streets were opened around Siverek Castle, especially Hürriyet, Cumhuriyet and İnönü Streets. With the opening of these streets, new structures and urban spaces such as public buildings and parks that started to be built in Siverek have brought public spaces to the settlement.

Purpose of the study; The aim is to reveal the effects of the states that ruled in Siverek since its first establishment on the physical development of the settlement. For the purpose of the study, the site selection and development of the mounds, ruins and historical texture in Siverek was focused on.

**Keywords:** Siverek, Mound, Ruins, Historical texture

## GİRİŞ

İnsanlık tarihinde barınma ihtiyacı mağara ve kovuk benzeri alanlarda giderilmiştir. Göçebelikten yerleşik düzene geçildikten sonra kalıcı barınaklar inşa edilerek tarihin ilk kentleşme hareketinin temelleri atılmıştır (Kejanlı, 2005). Tarih boyunca İnsanlar yerleşim alanı seçerken gıda, barınma, ulaşım, korunma gibi ihtiyaçlarını karşılayabileceği bölgeleri yaşam alanı olarak tercih etmiştir (Aru, 1998). Bu bağlamda değerlendirildiğinde dönemsel ihtiyaçlara erişilebilir konumda olan Siverek tarihte birçok devlet tarafından en çok tercih edilen alanlardan biri olmuştur.

Mezopotamya sınırları içerisinde bulunan Siverek, bölgede eğimin az olduğu alanda kurulmuştur. Kentin kuzey sınırını Fırat nehri oluşturmaktadır. Fırat nehrinin çevresinde biriken verimli alüvyal topraklar sebebiyle tarım gelişmiştir (Aykanat, 2019). Günümüz yerleşim merkezinin yakın çevresinde Siverek höyük (Siverek Kalesi) dışında herhangi bir yükselti yoktur. Yerleşme % 0-5 arası eğime sahip olup sadece höyüğün olduğu kesimde % 45-50 arası eğim vardır (Akpirinç, 2012). Siverek'in gerek mevcut gerekse gelişme alanlarında jeomorfolojik ve topoğrafik açıdan herhangi bir eşik bulunmamaktadır. Bulunduğu konumdan dolayı ulaşımın rahat sağlanması, su kaynaklarına yakın olması ve savunma açısından arazinin uygunluğu gibi sebeplerden dolayı Siverek devletlerin hâkimiyetine almak istediği yerlerden biri olmuştur. Tarih boyunca bu devletler tarafından bölgeye yerleşebilmek için birçok kez savaşlar yapılmıştır. Yapılan savaşlar Siverek'te tahribatlara neden olmuştur. Alanla ilgili yapılmış araştırmalarda çeşitli dönemlere, toplumlara ait kalıntıların ve farklı devletlere ait inşa edilmiş birçok anıtsal, sivil mimarlık yapılarının bulunması bunu destekler niteliktedir.

Siverek'te birçok höyük ve ören yeri bulunmaktadır. Ulaşılan en eski yerleşim yerleri olan bu höyükler ve ören yerleri hangi toplumların yaşadıkları ile ilgili bilgiler de sunmaktadır. Çalışmanın amacı; ilk kuruluşundan itibaren Siverek'te hüküm sürmüş devletlerin yerleşmenin fiziksel gelişimindeki etkilerini ortaya çıkarmaktır. Çalışmanın amacı doğrultusunda Siverek'te bulunan höyükler, ören yerleri ile tarihi dokunun yer seçimi ve gelişimine odaklanılmıştır.

## MATERYAL VE YÖNTEM

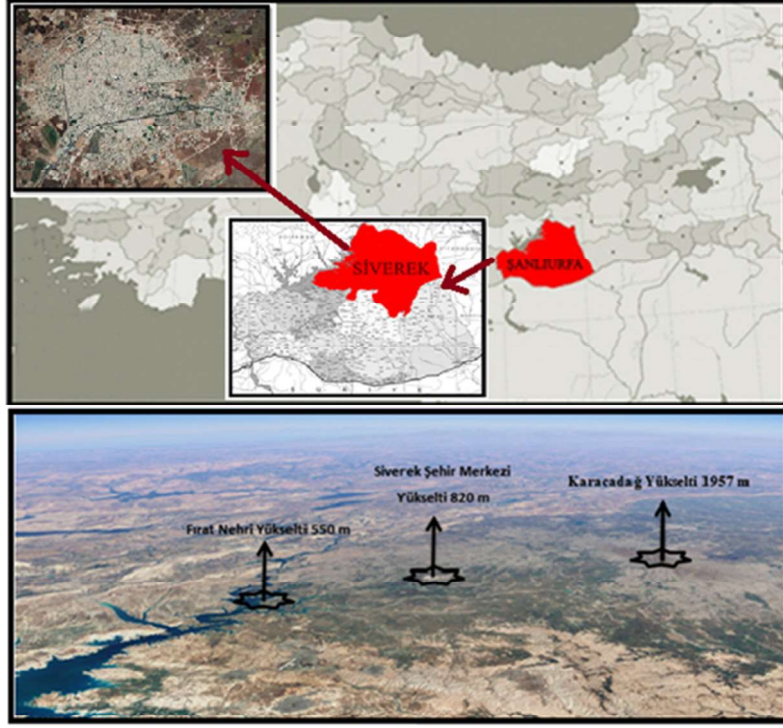
Makro ve mikro boyutlarda alan değerlendirmesi yapmak kentleşmede algılaması güç olan sistemleri algılamada yol gösterici olmaktadır (Batty, 2005).

“Antik çekirdeğe sahip bir kent, Türkleşme-İslamlaşma dönemleriyle birlikte dönüşüme uğramış, genellikle çarşı bölgesine ya da şehrin gelişmeye en uygun yerine cami, han ve hamamla birlikte bunların yakınına medrese kurulmasıyla sonuçlandırılmıştır. Anadolu'nun birçok şehrinde Cuma camisinin (Ulu cami) merkezde inşa edilmesi bu dönemlerde ortaya çıkmış, yanı sıra, antik çekirdeğe sahip yerleşme kültürüne dayalı bir kentte ise çekirdekte yer alan kilisenin Merkez Cami ya da Cuma Camisine dönüştürülmesi gerçekleştirilmiştir. Ayrıca, Selçuklu döneminde Anadolu kentlerinde ortaçağ İslâm kentlerinden farklı olarak birden fazla Cuma Camisi yapılmıştır ” (Kejanlı D. T., 2010). Türkiye’de birçok kentin geleneksel yerleşim alanlarında meydan, cami ve çarşı bulunmaktadır. Çarşı genellikle ana caddeler ile bağlantılı caddeler de organik dokudaki sokaklar ile bağlantılıdır. Bu özellikler aynı zamanda Osmanlı kentlerinin de ana karakterleridir (Bayartan, 2012).

Kentlerin büyüme gelişmelerini gösterirken merkez alanlarının değişimi kentsel yayılmanın en önemli gelişim göstergesi olarak ortaya çıkmaktadır. Kentlerde merkez algısı kentsel büyüme, gelişme ve değişimin odağında olmaktadır. Tek merkez ile merkezi iş alanı oluşturarak öncelikli alanların oluşmasını sağlayan “odak alanı” zamanla dönüşüme uğramaktadır. Bu dönüşümün olumlu-olumsuz tarafları olmaktadır ve bunu değerlendirmeye alırken kentin yönelimi sebepleri ile irdelenmelidir (Güneş, 2021).

Çalışmanın ana materyalini Siverek kent merkezinde bulunan tarihi doku oluşturmaktadır. Bu çalışmada veri toplama, analiz ve senteze dayalı metot uygulanmıştır. Çalışma ile ilgili literatür taraması yapılmış, yerinde gözlem ve fotoğraflama tekniği ile görseller oluşturulmuştur. Siverek’in eski fotoğrafları ile günümüze kadar yapılmış planlama çalışmaları incelenmiştir. Çalışma kapsamında tarihi yerleşim bölgesinin gelişimi ve değişimi irdelenerek bu değişim ve gelişimin sonraki planlama dönemlerinde yarattığı etki analiz edilmiştir.

Güneydoğu Anadolu bölgesinde Şanlıurfa il sınırları içerisinde olan Siverek 37° 45' 14.7780" Kuzey ve 39° 19' 3.7740" Doğu boylamlarının kesiştiği alanda kurulmuştur. Karacadağ ve Fırat Nehri arasında yer alır. Karacadağ Diyarbakır ile doğal sınırını oluşturur. Fırat nehri ise Adıyaman ile doğal sınırını oluşturmaktadır (Şekil 1).



Şekil 1. Siverek'in Konumu

Siverek tarih boyunca nüfus hareketlerine maruz kalmış bir yerleşmedir. Osmanlı dönemi uygulanan iskân siyaseti ve aşiretlerin Siverek'e yerleştirilmesi nüfusun artmasında etkili olmuştur (Satış, 2016). Nüfus artışları ve tarihler incelendiğinde Osmanlı hâkimiyetinde iken yerleşimin nüfusu artmıştır (Tablo 1). Belirli dönemlerde yerleşmenin nüfusunun arttığı görülmekle birlikte bu artışın yerleşmenin büyümesinde etkili olduğu söylenebilir. Özellikle 1871 yılından itibaren yerleşme nüfusunda önemli artışların olduğu anlaşılmaktadır.

Tablo 1. Cumhuriyet öncesi Siverek Nüfusu (Erpolat, 2001)

YIL	ŞEHİR NÜFUSU	NÜFUS	HANE
1518	Tahmini	1.045	209 Hane
1530	Tahmini	1.680	336 Hane
1566	Tahmini	2.395	479 Hane
1835	Tahmini	4.575	915 Hane
1871	Modern	13.938	
1893	Modern-merkez	30.713	
1901-1902	Modern	34.370	

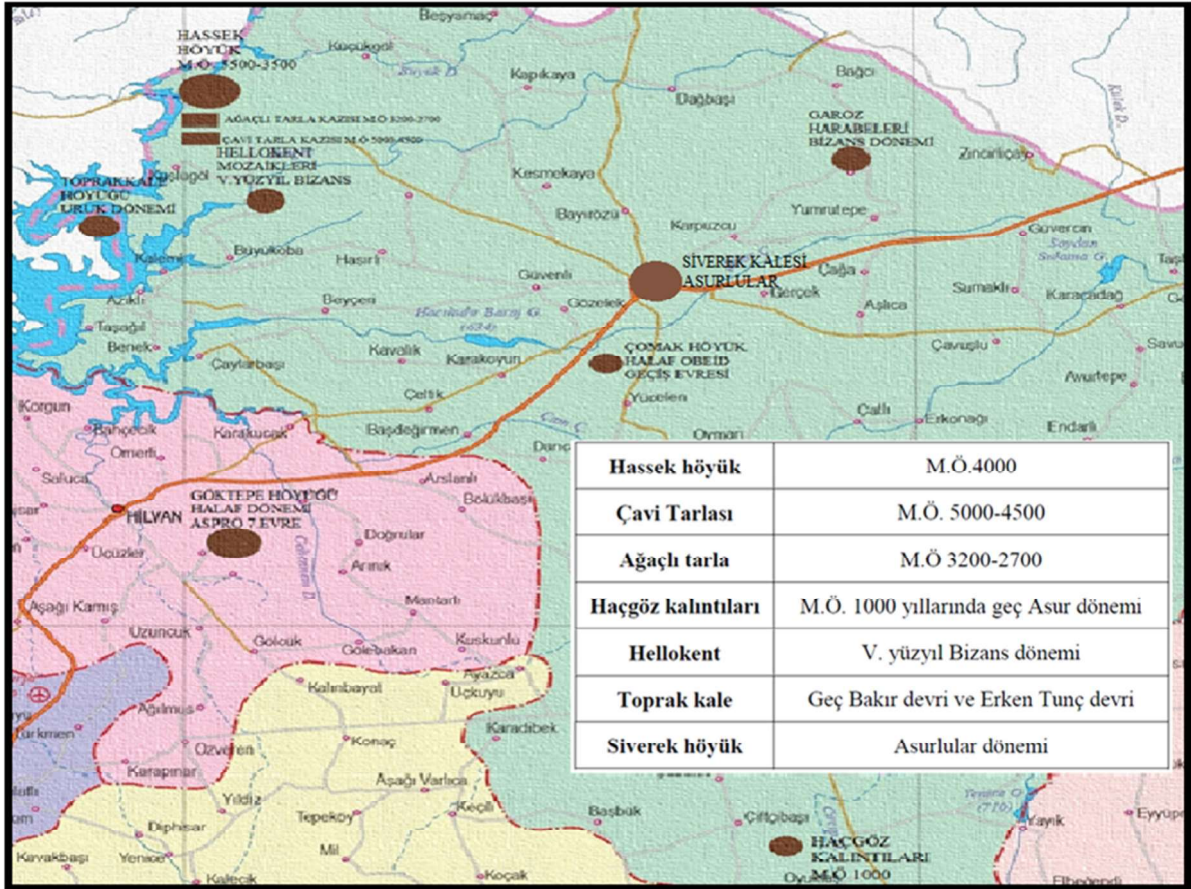
Şehirlerde dönemsel şartlara göre farklılıklar meydana gelmekte ve artan nüfus miktarı şehirleşmenin en önemli itici gücü olmaktadır. Nüfus miktarının alanlara doğru bir şekilde paylaşılması ile yaşanılabilir şehirler oluşabilmektedir. Doğru nüfus dağıtımı kentin odak algısı ile organik olarak ilişkilidir (Waters, 2001).

**ARAŞTIRMA ve BULGULAR**

Çalışmanın bu bölümünde Siverek'in fiziksel gelişiminde yönlendirici olan ören yerlerinin, höyüklerin, camilerin, han yapılarının, çeşmelerin, parkların, caddelerin ve kamu binalarının yer seçim nedenleri irdelenecektir.

Yapılan araştırmalar sonucu Siverek'te bilinen ilk yerleşim alanları höyükler ve ören yerleridir. Ören yerleri genellikle su kenarları ve verimli toprakların bulunduğu Hassek höyük gibi alanların yakınlarında konumlanmıştır. Bu alanlarda bulunan yerleşim izleri bunu destekler niteliktedir.

Hassek höyük M.Ö.4000 yıllarının ikinci yarısına tarihlenmektedir. Büyük bir yangın ve bu yangının neden olduğu deprem benzeri çökme sonucu yerleşimde yaşam sona ermiş ancak daha sonra ilk tunç çağında tekrar iskan edilmiştir. Çavi Tarlası M.Ö. 5000-4500 yıllarına dayandırılmaktadır. Hellokent Mozaikleri'nin bulunduğu alanda V.yüzyıl Bizans dönemine tarihlenen geometrik desenli bir döşeme mozaïği bulunmaktadır. Siverek ilçesine bağlı Kazo köyü yakınlarında bulunan Toprakkale Höyük ilk kez 1977 yılında saptanmıştır. Siverek höyük ise yapılan arkeolojik kazılarda tarihi Asurlular dönemine dayanmaktadır (Özgültekin, Akman, Demirbağ, & Sun, 2003). Ağaçlı tarla kazısı Hassek Höyük kazı ekibi tarafından yapılmış ilk tunç çağına (M.Ö 3200-2700) ait kalıntılar bulunmuştur (Manfred, 2003). Siverek ilçesine bağlı Yeşilçat köyünde bulunan höyükte M.Ö. 1000 yıllarına tarihlenen geç Asur dönemine ait Haçgöz Kalıntıları bulunmuştur (Şekil 2) (Kulakoğlu, 2001).



Şekil 2. Siverek ören yerleri ve höyükleri (Kulakoğlu, 2001 ve Manfred, 2003).

### III. INTERNATIONAL ARCHITECTURE SYMPOSIUM

December 11-12, 2023 / Diyarbakır, Türkiye

WEB: tr.iksadkongre.com/dumimarliksempozyumu3

E-MAIL: bizimetkinliklerimiz@gmail.com

Bilinen yerleşim tarihi kalkolitik döneme dayanan Siverek tarih boyunca Sümer, Hitit, Mitanni, Arami, Asur, Med, Pers, Büyük İskender, Selevkos, Romalılar, Tigran, Sasaniler, Araplar, Hamdaniler, Bizanslılar, Büyük Selçuklu Devleti, Ermenşahlar, Anadolu Selçuklu Devleti, Karakoyunlular, Akkoyunlular, Safevi ve Osmanlılar tarafından yönetilmiştir. Tarih boyunca başkentlik, eyaletlik, sancaklık, mutasarrıflık, vilayetlik, yapmıştır. Tarihsel süreç içerisinde kent Şapur, Moğol, Hülagü başta olmak üzere birçok kez yağmalanıp istila edilmiştir. Siverek Osmanlı hâkimiyetine girdikten sonra uzun seneler savaşız bir dönem geçirmiştir. Cumhuriyet dönemi ile birlikte Diyarbakır kentine bağlı sancak olmuştur (Özgültekin, 1996).

Yaşanan birçok savaş sonrası Asurlular döneminde günümüz kent merkezinde bulunan Siverek höyük üzerine Diyarbakır'a gelecek saldırıları önlemek için Siverek Kale'si inşa edilmiştir. Korunma ve savunma ihtiyacı ile inşa edilen bu kale taş ve toprak yığınlarından meydana getirilen yapay bir höyüğün üzerine kurulmuştur. Yerden 30-35 metre yükseklikteki bu kalenin altında, gerektiğinde sığınılacak yerler yapılmıştır.

İlk yerleşmeler kale içinde başlamıştır. Çeşitli saldırılarda tahrip olan Siverek Kale'si birçok kez tamir edilmiştir. Batı yöndeki surların diğer cephelerdekilere nazaran daha sağlam günümüze ulaşmış olması, bu cephenin daha çok tehlikeye maruz kaldığını ve bu nedenle güçlendirildiğini akla getirmektedir. Yaklaşık 200 yıl evvel tesadüfen kalenin güneyinde bulunan tarihi yeraltı (Abdalağa) hamamı, kale eteğindeki toprağın altında inşa edilmiştir. Yer altı hamamında bulunan gizli geçit Hamamdan kaleye gizli bir ulaşım yolu olduğunu göstermektedir. Bunun yanı sıra kalenin etrafında 150 ile 200 metre arasındaki uzaklıklarda bulunan birkaç yeraltı içme suyu çeşmesi bulunmaktadır (Özgültekin, Akman, Demirbağ ve Sun, 2003).

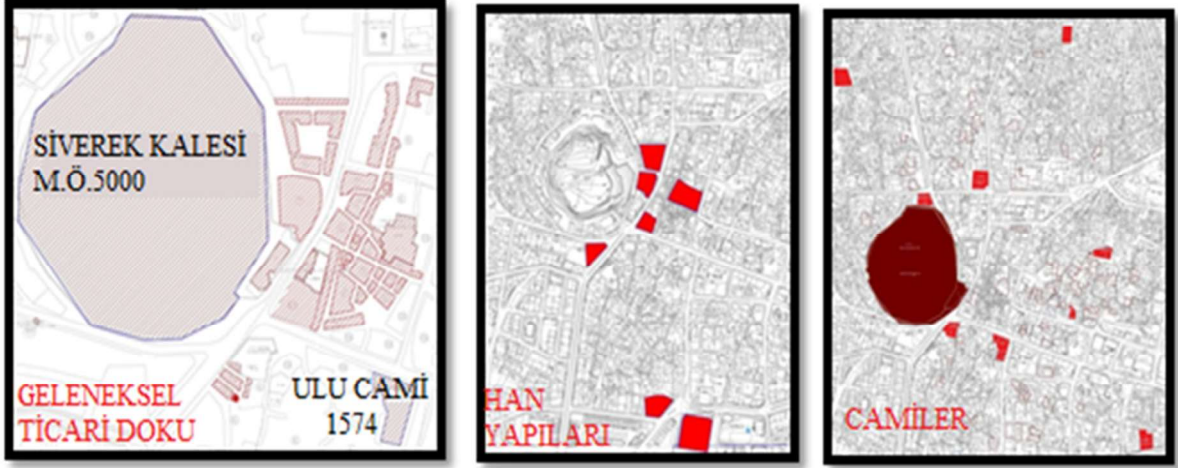
1899 yılına ait görsel kaleden kentin gelişim yönü olan doğuya doğru çekilmiştir. Sulu cami önünden geçen dere 1953 yıllarındaki görsellerde görülmediğinden 1953 yıllarından önce kapatılmıştır. Sol tarafta önde Abdalağa hamamı ve onunda önünde Cıncıklı hamam görülmektedir. Sulu cami ilerisinde bulunan minare ulu cami minaresidir. 1900'lü yılların başı olarak tarihlendirilen fotoğrafta ise önde görülen sulu cami minaresinin uç kısmında görünen konak Cudi Paşa'nın evidir. Şehrin fotoğrafta görünen güneydoğu sınırını şimdiki hükümet konağı paşa konağı ve Gazipaşa okulunun bulunduğu Atatürk Bulvarı oluşturmaktadır (Demirbağ, 2013). Fotoğraflardan Osmanlı döneminde yapılan cami, hamam gibi yapıların Siverek Kalesi'nin çevresinde inşa edildiği anlaşılmaktadır (Tablo 2) ve (Şekil 3).

**Tablo 2.** Siverek'in Eski Fotoğrafları (Siverek Belediyesi Arşivi).

 <p>1899</p>	 <p>1900'ü YILI AR</p>	 <p>1914 Siverek Kalesi</p>	 <p>Tarım Arazileri</p>
<b>1899 Yılı Hamam ve Dere</b>	<b>1900 yılı Sulu cami</b>	<b>1914 yılı Siverek Kalesi</b>	<b>1960'lı yıllar</b>
 <p>Halk Evi Binası</p>	 <p>Lezgo Parkı</p>	 <p>Hürriyet Caddesi açılmadan önce</p>	 <p>Hürriyet Caddesi açıldıktan sonra</p>
<b>1936 Yılı Halk Evi</b>	<b>Hürriyet Caddesi Lezgo Parkı</b>	<b>Hürriyet Caddesi Açılmadan önce</b>	<b>Hürriyet Caddesi Açıldıktan Sonra</b>
 <p>KALENİN KUZEYİ</p>	 <p>1953'e İnönü Bulvarı girişi</p>	 <p>1953'de İnönü Bulvarı</p>	 <p>1982'de İnönü Bulvarı</p>
<b>1960 Yılı Kalenin Kuzeyi</b>	<b>1953 İnönü Bulvarı Girişi</b>	<b>1953 İnönü Bulvarı</b>	<b>1982 İnönü Bulvarı</b>

1899 yılı çekilen fotoğraftan anlaşılacağı üzere Siverek Kale'si bir dere kenarında kurulmuş, kentin neredeyse tamamında en fazla iki katlı yapı görülmektedir. İç içe geçmiş Avlulu konutlara ortalama genişlikleri 2,5 metre dar yollardan ulaşılmıştır. Dere 1960'lı yıllara kadar tarım arazisi olarak kullanılan güney yönüne akmaktadır. 1953'lü yıllarda çekilen fotoğraflardan derenin üstünün kapatıldığı ve kent meydanının bu dönemde oluştuğu anlaşılmaktadır. 1900 yılı ve öncesinde Siverek kalesine, ibadet alanlarına ve ticari dokuya yakınlık kentleşmenin yönünü belirlemiştir. Siverek Kale'si merkez alınarak ışınsal kentleşme oluşmakla birlikte kalenin batısına bu tarihlerde yoğun yerleşme bulunmamaktadır (Şekil 3).





Şekil 4. Geleneksel ticari doku, han yapıları ve camiler.

Cumhuriyetin ilanından sonra Hürriyet, Cumhuriyet ve İnönü gibi caddeler açılmıştır. Lezgo parkı 1925’de Ulu cami ve Sulu caminin doğusunda Hürriyet Caddesi’nde inşa edilmiştir. Halk evi binası da Lezgo parkının yaklaşık otuz metre doğusunda 1936’da inşa edilmiştir. Lezgo parkı ve Halk evinin inşası ve camilerin, ticaret yapılarının aynı bölgede olması Siverek Kalesi’nin doğu tarafında cumhuriyet öncesinde olduğu gibi cumhuriyet sonrasında da konut yoğunluğunu arttırmıştır. Cumhuriyet öncesi Siverek Kale’sinin kuzeyinde Haliliye camisinin, kuzeydoğusunda Gülabibey caminin bulunmasından dolayı bölgede yerleşim yerleri ve ticaret alanları oluşmuştur. Cumhuriyet sonrası Cumhuriyet Caddesi’nin açılması, Belediye binasının inşası (1958), Şire pazarı ve otelin yapılmasıyla Siverek Kalesi’nin kuzeyinde yapılaşma daha da artmıştır (Tablo 2).

Caddelerin açılması kentte meydan sayısını arttırmış ve kentin fiziksel gelişim yönünü önemli derecede etkilemiştir. Caddelere ve caddelerdeki yapılara erişilebilirlik Kentin fiziksel gelişim yönünde etkili bir parametre olmuştur (Tablo 3) ve (Şekil 4).

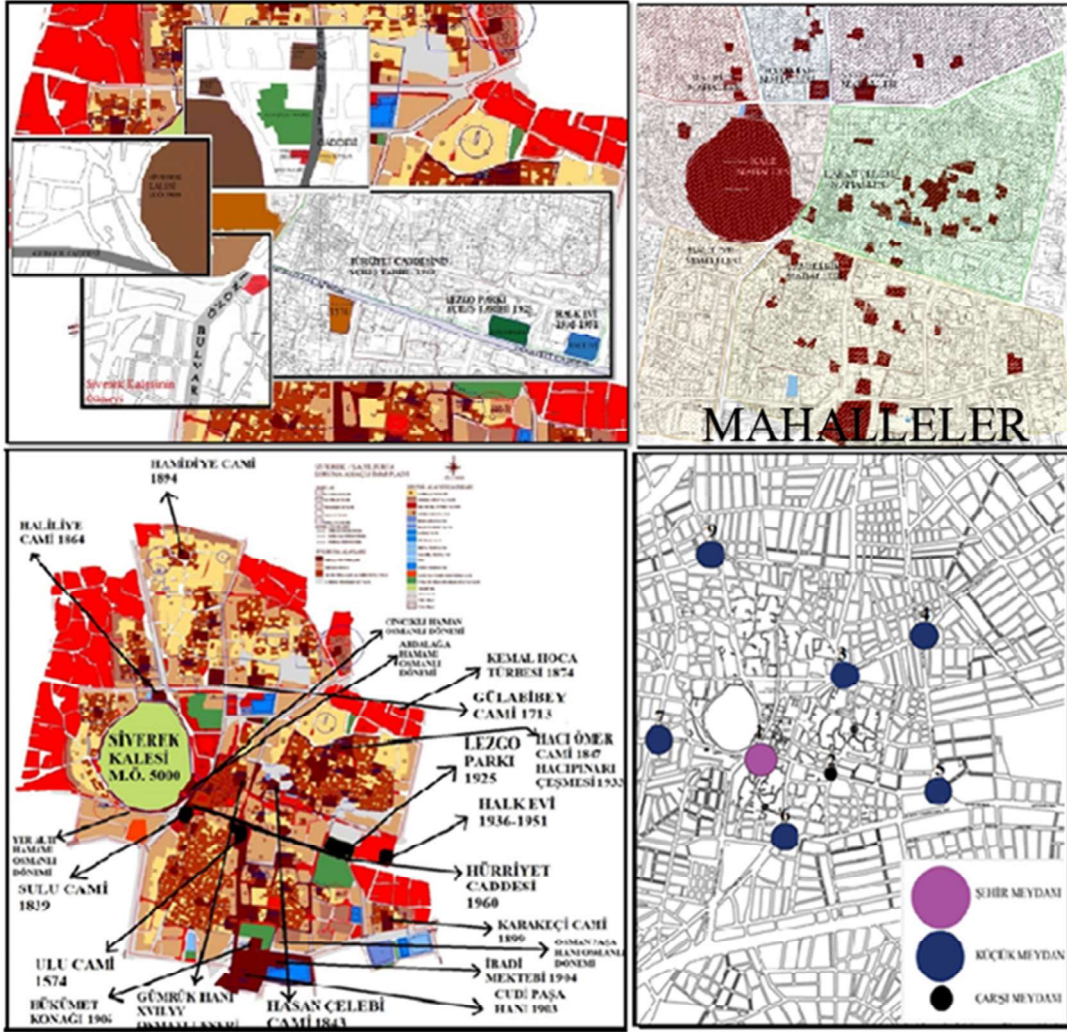
**Tablo 3.** Kentin gelişim yönünü etkileyen tarihi yapılar.

			
<b>Osmanlı Dönemi İniyê Serebî Çeşmesi</b>	<b>1933 Yılı Hacıpınarı Çeşmesi</b>	<b>1574 Yılı ulu cami</b>	<b>XVII Yüzyıl Gümrük Hanı</b>
			
<b>1713 Yılı Gülabibey Cami</b>	<b>1839 Yılı Sulu Cami</b>	<b>1843 Hasaңcelebi Cami</b>	<b>1847 Hacıömer Cami</b>
			
<b>1864 Haliliye Cami</b>	<b>1874 Kemalhoca Türbesi</b>	<b>1894 Hamidiye Cami</b>	<b>1899 Karakeçi Cami</b>
			
<b>XIX.Yy Hacı Yusuf Hanı</b>	<b>1903 Yılı Cudipaşa Hanı</b>	<b>1906 Yılı Hükümet Konağı</b>	<b>1904 Yılı Eski İbadi Mektebi</b>
			
<b>Osmanlı Dönemi Yeraltı Hamamı</b>	<b>Osmanlı Dönemi Cıncıklı Hamam</b>	<b>Osmanlı Dönemi Osman paşa Hanı</b>	

Cumhuriyet sonrası ilk dönemler Siverek Kale'si çevresinde hürriyet, cumhuriyet ve İnönü caddeleri başta olmak üzere caddeler açılmıştır. Caddeler açılırken Osmanlı döneminde inşa edilen birçok konut yıkılmıştır. Caddelerde inşa edilen kamu binaları ve parklar da kentleşmenin yönünü etkilemiştir. Cadde isimlerinden de anlaşılacağı üzere özellikle Cumhuriyetin ilanından sonra cadde sayısı artmıştır.

Geleneksel dokunun içerisinde açılan caddeler bazı organik sokakların uzunluklarının değişmesine hatta aynı sokakta inşa edilen yapıların günümüzde farklı mahallelerde olmasına neden olmuştur (Şekil 5).

Siverek'te eski dönemlerde mahallecilik kültürü aile kültürü ile benzer özellikler taşıdığı için aynı mahallede olan insanların organik bir bağı vardır. Her mahallenin kullandığı mezarlık, cami ve çeşme gibi ortak alanlarının da farklı olması bunu destekler niteliktedir (Özgültekin, 1996). Bu bağlamda değerlendirildiğinde kentin fiziksel gelişimine etki eden caddeler sosyolojik olarak da kentte değişikliğe sebep olmuştur.



Şekil 5. Tarihi Dokunun fiziksel gelişim yönünü belirleyen yapılar ve caddelerin açılması sonucu bu bölgelerde oluşan meydan işlevindeki açık alanlar

Siverek ilk yerleşim çekirdeğinden başlayarak gelişim göstermiştir. Siverek kalesi üzerinde fiziksel gelişimine başlayan Siverek daha sonra kale eteklerinde gelişmiştir. Kalenin sur kalınlıklarına bakıldığında gelişimin ilk olarak hangi bölgede olduğu tahmin edilebilmektedir. Tarihi yapılara bakıldığında kalenin batısında çok az tarihi yapı bulunmaktadır. Kale'nin batısının daha çok tehlikeye maruz kaldığı ve bu nedenle yapılaşmanın en geç bu alanda başladığı ihtimali düşünülmektedir. Bu bağlamda değerlendirildiğinde tarihi yapıların çoğunlukla kalenin doğu, güney ve kuzey yönlerinde olması olasıdır.

Aynı zamanda kalenin kapısının doğu cephesinde olması ve olası saldırılarda halkın kale içine alınması için kalenin doğusunda en eski tarihi dokunun oluştuğu düşünülmektedir.

1968'den sonra Kentin fiziksel gelişiminin yönünü büyük ölçüde açılan yollar belirlemiştir (Kalak & Kalak, 2021). Siverek tarihi kent merkezi 1990'lı yıllardan sonra çevre düzeni, nazım ve uygulama imar planlarının yapılması ile özgün dokusunu yitirmeye başlamıştır. İklimsel ve sosyokültürel anlamda da birçok avantaj sağlayan Tarihi kent merkezi yıkılan binalar nedeniyle günden güne özgünlüğünü yitirmiştir. 1968 yılından sonra planlama çalışmaları kapsamında organik doku sorun olarak görülmüş bu dokuda düz ve geniş yollar açılmıştır (Sınmaz & Özdemir, 2016).

### SONUÇ ve ÖNERİLER

Bu çalışmada Siverek ilçesinin yerleşme evriminde kronolojik yönetime dayalı bir araştırma ortaya konulması amaçlanmıştır. Topoğrafik, jeomorfolojik engel ve herhangi bir eşik olmadığından yerleşmelerde en belirleyici unsur ulaşılabilirlik mesafesi olmuştur.

Höyükler ve ören yerleri incelendiğinde ilk dönemler suya ulaşılabilir konumlarda yerleşmiştir. Saldırı ve istilaların başlaması ile yer seçim kararlarını korunma ihtiyacı belirlemiştir.

Siverek Asurlular saldırılardan korunmak için günümüzde de varlığını sürdüren Siverek Kalesi inşa edilmiştir. Kalenin batısında saldırılardan dolayı, kalenin güneyinde ise, tarım arazileri olduğu için bu bölgelerde yapılaşmanın olmadığı sonucuna ulaşılmıştır. Devletlerin değişmesi saldırıların ve savaşların azalması ile koruma amaçlı kurulan kentleşme anlayışı önemini yitirmiş ve kalenin batısında yerleşmeler oluşmuştur. Kale çevresinde en geç gelişme ise tarım arazilerinin bulunduğu güney bölgesinde olmuştur.

Cumhuriyet öncesi dönemde şehrin gelişiminin odak noktası Su kaynakları, Siverek Kalesi, dini tesisler ve ticaret alanlarıdır. Siverek ilçesi cumhuriyetten önce birçok devlet tarafından yerleşilmiş olsa da birçok savaş, tahribat, yaşandığı için cumhuriyet öncesi ulaşılabilen en çok yapı uzun süre savaşın olmadığı Osmanlı dönemine ait yapılardır. Bu yüzden kentin tarihi yerleşim alanı Osmanlı kenti özelliği göstermektedir. Cumhuriyet sonrası açılan caddeler, inşa edilen kamu binaları ve parklar başta olmak üzere birçok odak noktası ortaya çıkmıştır.

Tarihi yerleşim alanında açılan caddeler organik dokuya zarar vermiş ve kentin kompakt yapısının bozulmasına neden olmuştur. Günümüzde de yoğun olarak kullanılan bu caddeler ticari potansiyelleri nedeniyle kentin tarihi yerleşim alanında yapılaşma baskısı kurmaktadır. Tarihi yerleşim bölgesinde olası müdahalenin önüne geçilmesi için planlama çalışmalarında kentin özgün dokusunu korumaya yönelik kararlar geliştirilmelidir.

### KAYNAKLAR

Akpirinç, H. H. (2012, Eylül). Siverek İlçe Merkezinin Coğrafi Etüdü. Yüksek Lisans Tezi.

Aru, K. (1998). Türk Kenti. İstanbul: Yapı Endüstri Merkezi Yayınları.

Aykanat, A. (2019, Şubat). Şanlıurfa ili Siverek ilçesinde arazi kullanımı. Yüksek Lisans Tezi. Afyonkarahisar.

Batty, M. (2005). Cities and Complexity. Cambridge: The MIT Press.

Bayartan, M. (2012). Tarihi Coğrafya Çalışmaları Açısından Şehir ve Osmanlı Şehri. Coğrafya Dergisi, 13, 85-92.

Demirbağ, H. (2013). Bir Zamanlar Siverek.

Erpolat, M. S. (2001). XVI Yüzyılda Siverek Sancağında İskân ve Nüfus. Tarihte Siverek Sempozyumu Bildirileri, 75-96.

(tarih yok).Fotoğraf Arşivi. Siverek Belediyesi.

### III. INTERNATIONAL ARCHITECTURE SYMPOSIUM

December 11-12, 2023 / Diyarbakır, Türkiye

WEB: [tr.ikadkongre.com/dumimarliksempozyumu3](http://tr.ikadkongre.com/dumimarliksempozyumu3)

E-MAIL: [bizimetkinliklerimiz@gmail.com](mailto:bizimetkinliklerimiz@gmail.com)

Güneş, P. (2021). Kentsel Büyüme, Yayılma ve Kentsel Saçaklanma İle Gayrimenkul Piyasası İlişkilerinin Değerlendirilmesi: Ankara İli Alacaatlı, Bağlıca ve Dodurga Mahalle Örnekleri. Yüksek Lisans Tezi, 45. Ankara.

Kalak, M., & Kalak, D. (2021). Geleneksel Dokuda Çıkmaz Sokak Oluşumu ve Koruma Sorunları: Siverek. Ankara: İksad Yayın Evi.

Kejanlı, D. T. (2010). Anadolu'da Selçuklu ve Osmanlı Dönemlerinde Kent Sistemi, Kale ve Merkez-Çarşı Gelişimi. e-Journal of New World Sciences Academy, 287-302.

Kejanlı, T. (2005). Anadolu'da ilk yerleşmeler ve kentleşme eğilimleri. Doğu anadolu bölgesi araştırmaları, 89-97.

Kulakoğlu, F. (2001). Şanlıurfa M.Ö.I. Binyıl Merkezleri Yüzey Araştırması (Cilt 2). Ankara.

Manfred, R. (2003). Hassek Höyük. Arkeo Atlas Dergisi, 2-27.

Özgültekin, R., Demirbağ, H., & Akman, E. (1996). Dünden Bugüne Siverek.

Özgültekin, R., Akman, E., Demirbağ, H., & Sun, K. (2003). Tarihi ve Kültürüyle Siverek (Cilt 4). Şanlıurfa/Siverek: Siverek Kaymakamlığı Yayınları.

Satış, İ. (2016, Aralık). 1835 Tarihli Siverek Nüfus Defteri I (Şehr ve Dağbaşı Nahiyeleri). Ankara: Murat Kitabevi.

Sınmaz, S., & Özdemir, H. A. (2016). Türkiye Şehir Planlama Pratiğinin Kentsel Morfoloji ve Tipoloji Üzerindeki Etkileri, Siverek Kenti İçin Bir Değerlendirme. İdealkent, 80-115.

Waters, M. (2001). Globalization. Routledge Book.