

KAHRAMANMARAŞ'TA BİR GEÇ DÖNEM OSMANLI YAPISI: MÜFTÜ RAFET EFENDİ EVİ¹

A LATE OTTOMAN PERIOD BUILDING IN KAHRAMANMARAŞ: MÜFTÜ RAFET EFENDİ HOUSE

Aslıhan Ece PAKÖZ

Hasan Kalyoncu Üniversitesi, Güzel Sanatlar ve Mimarlık Fakültesi Mimarlık Bölümü Gaziantep / Türkiye

Öz: Maraş, tarih boyunca birçok uygarlığa ev sahipliği yapmıştır. Kentte özellikle 14. yüzyılda Dulkadiroğulları döneminde imar hareketleri canlanmıştır. Günümüze kadar gelen ve geleneksel şehir merkezini oluşturan eserler bu dönemde ortaya çıkmaya başlamıştır. Osmanlı döneminde de aynı merkezde gelişmeye devam eden kentte, 19. yüzyıla kadar kerpiç evler yapılırken bu yüzyılın sonlarından itibaren kâgir konutlar yapılmaya başlanmıştır. Osmanlı döneminin son yıllarında yapılmış olan Müftü Rafet Efendi Evi (1896) bu çalışma kapsamında incelenmiştir. Araştırmada temel materyaller; geleneksel kent dokusuna ait haritalar, eski fotoğraf ve gravürler, Adana Kültür Varlıklarını Koruma Bölge Kurulu Müdürlüğü ve Kahramanmaraş Müze Müdürlüğü'nden yapıya ait tescil fişi ile yapıda yapılan incelemeler ve hazırlanan rölövedir. Bu çalışmada, Kahramanmaraş kent merkezinde bulunan sivil mimari yapılarından Müftü Rafet Efendi Evi incelenerek genel karakteristikleri tanımlanmaya ve yapılan değerlendirmeler sonucunda koruma önerileri getirilmeye çalışılmıştır.

Anahtar Kelimeler: Maraş, Geleneksel ev, Mimari, Restorasyon, Müftü Rafet Efendi Evi

Abstract: Maraş hosted so many civilization throughout the history. In this city which improved fairly in Turkish period, public improvements revived specially in 14. century in Dulkakiroğlu period. Buildings that forms contentional city center and came until today began to arise in this period. In this city which continued to improve in Ottoman period in the same center, until 19. century it was only built adobe buildings. And beginning from the end of 19. century, brick buildings were started to built. In this study there is a work of documentation Müftü Rafet Efendi Evi (1896) which made in the last years of the Ottoman period. Maps of the traditional urban fabric, old photographs and engravings, Adana of Culture Heritage Protection Regional Council Office and Kahramanmaraş Museum Directorate registration slips structures and prepared plans and drawings of these structures are basic materials in this research. In this study the general characteristics of the structures described in traditional civil architecture of the city of Müftü Rafet Efendi House and some preservation recommendations are given for the building.

Key Words: Maraş, Traditional house, Architecture, Restoration, Müftü Rafet Efendi House

Doi: 10.17365/TMD.201549621

(1) *Sorumlu Yazar: Aslıhan Ece PAKÖZ, Hasan Kalyoncu Üniversitesi, Güzel Sanatlar ve Mimarlık Fakültesi Mimarlık Bölümü Gaziantep / Türkiye aslipakoz@hotmail.com Geliş Tarihi / Received: 11.12.2014 Kabul Tarihi/ Accepted: 01.03.2015 Makalenin Türü: Type of article (Derleme - Literatür / Literature Collection) Çıkar Çatışması / Conflict of Interest: Yok / None "Etik Kurul Raporu Yok - None of Ethics Committee"*



ULUSLARARASI HAKEMLİ TASARIM VE MİMARLIK DERGİSİ
INTERNATIONAL REFEREED JOURNAL OF DESIGN AND ARCHITECTURE

Ocak / Şubat / Mart / Nisan 2015 Sayı: 04 Cilt: 02 İlkbahar
January / February / March / April 2015 Issue: 04 Volume: 02 Spring
ID:48 K:51

www.mtddergisi.com

(ISO 9001-2008 Belge No: 12879 & ISO 14001-2004 Belge No: 12880)

GİRİŞ

Kahramanmaraş¹'in geleneksel konutlarının büyük bir bölümü çeşitli sebeplerle yok olmuştur. Günümüze ulaşmış olanlarla ilgili olarak son yıllarda başlayan koruma çalışmaları ise yetersizdir ve evlerin sayısı gün geçtikçe azalmaya devam etmektedir.

Bu çalışmada, Kahramanmaraş kent merkezinde bulunan ve restorasyona ihtiyaç duyan nitelikli sivil mimari eserlerden biri olan Müftü Rafet Efendi Evi'ni inceleyip belgelemek, bunun yanında yapıda tespit edilen koruma sorunlarına çözüm önerileri getirerek bunların Maraş'ın diğer geleneksel evleri için de örnek olması amaçlanmıştır.

Literatür araştırmasında; Kahramanmaraş'ta Müze, Belediye, Kültür Müdürlüğü arşivleri, Adana Kültür Varlıklarını Koruma Bölge Kurulu Müdürlüğü arşivi; eski fotoğraflar için Kahramanmaraş'ta Belediye arşivi ve Alman Arkeoloji Enstitüsü arşivi araştırılmış, çalışmada buralardan alınan bilgiler kullanılmıştır. Yerinde incelenen Müftü Rafet Efendi Evi'nin güncel fotoğrafları çekilmiş ve rölövesi alınarak kat planları hazırlanmıştır. Çalışmadan elde edilen verilere göre Müftü Rafet Efendi Evi'nde tespit edilen koruma sorunlarına çözüm önerileri getirilmiştir.

1 Bu çalışmada şehrin adı, sözü edilen konulara göre dönemsel özelliğini vurgulamak için hem Maraş hem de unvanıyla beraber Kahramanmaraş olarak kullanılmıştır.

Kahramanmaraş'ın Fiziksel Özellikleri

Türkiye'de Akdeniz Bölgesi'nin en doğusundaki şehir olan Kahramanmaraş, Orta Torosların bitimi ve Doğu Torosların başlangıcı arasındaki Ceyhan Nehri ve kollarının oluşturduğu derin ve geniş vadilerle ve bu vadileri çevreleyen ormanlarla kaplı yüksek dağlık arazide yer alır. Şehir, Ahır Dağı'nın güney eteğinde denizden 550-700 m yükseklikteki eğilimli bir yamaçta ve önemli bir deprem bölgesi olan Suriye çukurunda kurulmuştur. Merkez ilçe 1. derece deprem bölgesindedir (Gözübüyük 1967).

Kahramanmaraş'ta, topografik yapının değişkenliği iklim yapısını da etkilemektedir. Akdeniz iklim özellikleri, ilin denize uzaklığı ve yükseltileri nedeniyle değişikliğe uğramıştır. Yüksekliği 600 metreye kadar olan kesimlerde ve şehir merkezinde Akdeniz iklimi özellikleri, daha yüksek kesimlerde karasal iklim özellikleri görülmektedir (Çobanoğlu 1998). Kahramanmaraş'ta, bir senelik ortalama sıcaklık +17 °C, en düşük sıcaklık -9.6 °C ve en yüksek sıcaklık +44.4 °C olarak saptanmıştır.

Akdeniz bitki örtüsüne sahip olan ilde farklı iklimlerin bir arada olması bitki çeşitliliğini de beraberinde getirmektedir. 1000 metreye kadar yükselen Toros Dağlarının Akdeniz'e bakan yamaçlarında yaygın olarak kızılçam görülmektedir. Bu bölgede maki topluluklarından kermez meşesi, karaçalı, fıstık çamı ve çitlenbik bulunmaktadır. Daha yüksek bölgelerde ise meşe ormanları,



ULUSLARARASI HAKEMLİ TASARIM VE MİMARLIK DERGİSİ
INTERNATIONAL REFEREED JOURNAL OF DESIGN AND ARCHITECTURE

Ocak / Şubat / Mart / Nisan 2015 Sayı: 04 Cilt: 02 İlkbahar
January / February / March / April 2015 Issue: 04 Volume: 02 Spring
ID:48 K:51

www.mtddergisi.com

(ISO 9001-2008 Belge No: 12879 & ISO 14001-2004 Belge No: 12880)

iğne yapraklı sedir, karaçam ve kayın ormanları görülmektedir (Karlıklı 1998: 27).

16-17. yüzyıllarda Dulkadir eyaleti merkezi ve beylerbeyliği olan Maraş şehrinin ekonomisi bu dönemde gelişme gösterdiğinden bölge, ulaşım bakımından önemini korumaya devam etmiştir. Osmanlı topraklarına katıldıktan sonra ise Maraş eski stratejik önemini yitirerek diğer Anadolu şehirlerinden biri haline geldiğinden ulaşım imkânları da gerilemeye başlamıştır (Eycil 2009: 27). Şehir 19. yüzyıl sonlarına eski parlak dönemlerinden çok şey yitirmiş olarak girmiştir. Bu dönemde ulaşım olanakları son derece sınırlı olan Maraş şehri, yakınındaki şehirlerden Antakya ve Halep'e göre çok geri bir manzara sergilemiştir. Bu iki önemli kent ile Maraş arasında ulaşım elverişli karayolu olmaması ve Adana-Mersin demiryolu hattının gelişmemesi, Maraş'ın çevresiyle tüm alışverişini yıllarca son derece bozuk yollarda sürdürmesine sebep olmuştur. Cumhuriyetin ilk yıllarına kadar nüfus ve ekonomik bakımdan çevre illerinden ileri durumda olan, kervan yollarının geçtiği Maraş şehri, daha sonra yeni ulaşım yollarının dışında kalmıştır (Karlıklı 1998: 54). Şehrin ulaşım olanaklarının tekrar gelişmesi 1948 yılında demiryoluna kavuşması ve 1950'den sonra karayollarının iyileştirilmesi ile mümkün olmuştur (Tuncel 2001: 196) Ancak Maraş'ın Kayseri üzerinden İç Anadolu'ya bağlanması ancak 1970'lerde gerçekleşmiştir. Bugün şehir, Kayseri yolu ile İç Anadolu'ya, Adana yolu ile

Akdeniz'e, Gaziantep yolu ile de Güneydoğu Anadolu bölgesine bağlanmaktadır.

İncelenen kaynaklarda 29 Ekim 1114'te Maraş'ta meydana gelen şiddetli bir depremde bütün kentin yer altına gömüldüğü ve bu depremde 40.000 insanın öldüğü bilgisine ulaşıldığından, Maraş'ın İslam öncesi dönemde oldukça kalabalık nüfuslu olduğu anlaşılmaktadır (Acara 2010: 213). Maraş'ın nüfusu ile ilgili ilk kayıt 1526 tarihli tahrir defteridir. Bu defterde Maraş ve nahiyeleri hakkında geniş bilgiler verilmektedir. Tahrir göre Maraş'ta 51 mahallede 473 hanede 6.300 kişi yaşamaktadır. Maraş'ın 1563 yılında yapılan ikinci tahririnde 42 mahalleye düştüğü ancak nüfusun 15.000 olduğu hesaplanmaktadır. 1526 tahririnden 1563 tahririne kadar Maraş şehir merkezinde yaklaşık %60'lık artışın en önemli sebebi olarak, Dulkadir Beyliği'nden Osmanlı hâkimiyetine geçiş sırasında yaşanan istikrarsızlığın ortadan kaldırılması ve çok sayıda Türkmenin şehir dışından şehir merkezine yerleştirilmesi gösterilmektedir (Gülbüz 2009: 169). Evliya Çelebi'nin Seyahatnamesine göre 17.yüzyılda Maraş şehri 42 mahalle, 11.000 evdir. Bu dönemde Maraş şehri nüfusunun 55.000-60.000 arasında olduğu tahmin edilmektedir (İl Yıllığı, 1967: 42). 1890 yılı başlarında Maraş Sancağı'nın toplam nüfusu 180.000, kent nüfusu ise 52.002'dir. Ali Cevad'ın 19.yüzyıl sonlarında yayımlanan Memalik-i Osmaniye'nin Tarih ve Coğrafya Lügati adlı eserinde şehir nüfusu 30.000 olarak geçmektedir (Köker 2010: 279). 20. yüzyıl başında Maraş'ta



ULUSLARARASI HAKEMLİ TASARIM VE MİMARLIK DERGİSİ
INTERNATIONAL REFEREED JOURNAL OF DESIGN AND ARCHITECTURE

Ocak / Şubat / Mart / Nisan 2015 Sayı: 04 Cilt: 02 İlkbahar
January / February / March / April 2015 Issue: 04 Volume: 02 Spring
ID:48 K:51

www.mtddergisi.com

(ISO 9001-2008 Belge No: 12879 & ISO 14001-2004 Belge No: 12880)

milli eğitim müdürü olan Besim Atalay, şehrin nüfusunun bu yıllarda 32.704 kişi olduğunu tespit etmiştir. İbrahim Hilmi Osmanlı Atlasına göre ise 1907 yılında şehir nüfusu 50.000' dir (İl Yılığ, 1967: 71). Osmanlı Devleti'nin 1831 yılındaki ilk nüfus sayımında Maraş şehrinin nüfusu sayılmamıştır ancak Osmanlı'da modern anlamda ilk nüfus sayımı olan 1906/1907 sayımına göre sancak nüfusu 165.202'dir (Köker 2010). 2011 yılı Adrese Dayalı Nüfus Kayıt Sistemi sonuçlarına göre Kahramanmaraş kent merkezi nüfusu 428.724, il nüfusu 1.054.210'dur.

Şehir Dokusunun Fiziksel Gelişimi

Araştırılan kaynaklardan, antikçağlardan beri sürekli olarak yerleşim yeri olan Maraş'ın şehir merkezinin zamanla değiştiği anlaşılmaktadır. Maraş'ın bilinen ilk şehir merkezi Elmalar Köyü civarı olarak kabul edilmektedir. Bu bölge, coğrafi olarak yerleşmeye uygun, iklim olarak serin, Erkenez suyunun kenarında ve kervan yollarının üzerinde bulunan höyükler dizisi üzerindedir. Elde edilen bulgulara göre Maraş şehri ilk kez buradaki Himlihöyük'te kurulmuştur (Koç 2010: 89).

Daha sonra İslam-Bizans çatışmalarıyla harap edilen Elmalar Köyü civarındaki şehir merkezi, Seyfüdevle tarafından İ.S. 950 yılında Karamaraş adı verilen bölgeye taşınmış ancak bu şehir de 1114'teki büyük depremle bütünüyle yıkılmıştır (Eyicil2009 :89).

Karamaraş'ın depremle yıkılmasından sonra şehir merkezi 14.yüzyılda Dulkadiroğulları tarafından

bugünkü merkezi olan kale çevresine taşınmıştır (Atalay 1916: 169) .

Osmanlı ve Cumhuriyet döneminde aynı merkez etrafında gelişmeye devam eden şehirde savaşlar, depremler, doğal koşullar ve başka sebeplerle birçok mimari eser günümüze ulaşmasa da geçmiş dönemlerin mimari yapılarından örnekler görülebilmektedir. Dulkadiroğulları ve Osmanlı döneminde yapılan mimari eserler bugün şehir merkezinin temel mimari öğelerini oluşturmaktadır.

1507 yılında beyliğin merkezi olan Maraş'ta vakıflar kanalıyla büyük imar hareketleri başlamış ve cami, medrese, zaviye, imarethane, tekke, han, değirmen, dükkân gibi kamuya hizmet eden yapıların sayısı artmıştır. Dulkadiroğlu dönemi şehir dokusunu oluşturan mimari öğeler, geleneksel şehir dokusunun temel öğeleridir. Araştırılan kaynaklarda Osmanlılar döneminde şehrin aynı bölgede gelişmeye devam ettiği görülmüştür.

1648 yılında Maraş'a gelen Evliya Çelebi, Maraş'ın kuzey-güney uzunluğunun 7000 adımdan (yaklaşık 3,5 km) oluştuğunu belirtmiştir (Koç 2010: 59).

1871 yılında Halep Vilayeti'ne bağlı olan Maraş Sancağı Salname kayıtlarına göre o dönemde şehrin planının bulunmadığı, şehir sokak ve caddelerinin dar ve düzensiz olduğu bilinmektedir. Ancak bu yıllarda belediye tarafından şehir içerisinde düzenli caddelerin yapılmaya başlandığı, bu caddelerin arabaların işleyebileceği şekilde düzenlendiği ve şehrin geceleri aydınlatılması için çeşitli yerlere fanuslar konulduğu belirtilmektedir. Bu kaynak-



ULUSLARARASI HAKEMLİ TASARIM VE MİMARLIK DERGİSİ
INTERNATIONAL REFEREED JOURNAL OF DESIGN AND ARCHITECTURE

Ocak / Şubat / Mart / Nisan 2015 Sayı: 04 Cilt: 02 İlkbahar
January / February / March / April 2015 Issue: 04 Volume: 02 Spring
ID:48 K:51

www.mtddergisi.com

(ISO 9001-2008 Belge No: 12879 & ISO 14001-2004 Belge No: 12880)

tan şehrin içme ve kullanma suyunun, Kırkgöz kaynağından tuğla borularla alınarak şehrin çeşitli yerlerindeki 150 kadar çeşmeye dağıtılan sudan sağlandığı anlaşılmaktadır (Toroğlu 2008: 212).

1888 yılında şehirde büyük bir yangın çıkmış, yangında 400-500 dolayında yapı zarar görmüş ve bu yapıların yerine yenileri inşa edilmiştir (Koç 2010: 97).

Maraş'ta yolların coğrafik yapıdan dolayı dar, dik ve dolambaçlı olması büyük caddelerin yapılmasını geciktirmiş ve eldeki olanaklar gelişince 1910'lu yıllarda büyük caddeler açılmaya başlanmıştır (Koç 2010: 103).

1920'de Kurtuluş Savaşı sırasında şehrin yarısı harap olmuş, Divanlı Mahallesi, Mağaralı Mahallesi ve Akdere tamamen olmak üzere şehirdeki evlerin üçte biri yanmış ve pek çok mimari ve kültürel eser yok olmuştur.

Cumhuriyet döneminde ekonomik olarak sıkıntılı yıllar geçiren Maraş'ta şehir dokusunun batıdaki şehirlerde olduğu gibi hemen bir gelişme göstermediği görülmektedir. 1930'lu yılların ortasında şehirde gelişmeler olmaya başlamış; Akdere ve Ulu Cami arasındaki dere yatağının üzeri kapatılmış, yeni yollar açılmış, su şebekesi çekilmiş ve sağlık konularına önem verilmiştir (Koç 2010: 99).



Resim 1. Kaleden Güneye Bakış ve Müftü Rafet Efendi Evi, 1930
(Kahramanmaraş Belediyesi Arşivi)



Resim 2. Kaleden Güneye Bakış ve Müftü Rafet Efendi Evi

Resim 1-2'de 1930 yılı ve 2012 yılı fotoğraflarında yapılacak olan kıyaslamada görülebileceği gibi altyapı çalışmalarından sonra kapatılan derelerin üzerine yol yapılmış ve bu yolların çevresinde şehir tekrar şekillenmiştir.



ULUSLARARASI HAKEMLİ TASARIM VE MİMARLIK DERGİSİ
INTERNATIONAL REFEREED JOURNAL OF DESIGN AND ARCHITECTURE

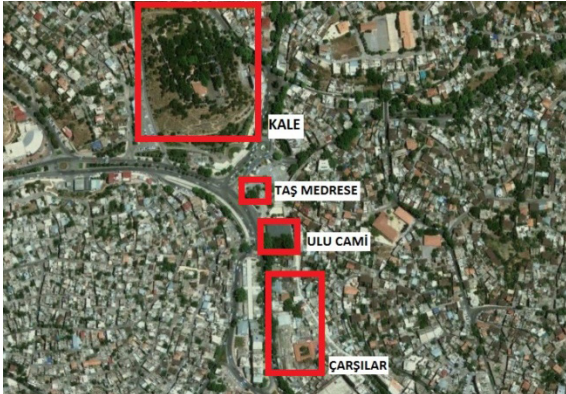
Ocak / Şubat / Mart / Nisan 2015 Sayı: 04 Cilt: 02 İlkbahar
January / February / March / April 2015 Issue: 04 Volume: 02 Spring
ID:48 K:51

www.mtddergisi.com

(ISO 9001-2008 Belge No: 12879 & ISO 14001-2004 Belge No: 12880)

Geleneksel Şehir Dokusunu Biçimlendiren Mimari Öğeler

Dulkadiroğulları döneminde yapılan mimari eserler bugün şehir merkezini oluşturduğundan bu dönem ve eserleri ayrıca önem taşımaktadır. Bu merkezde geleneksel şehir dokusunu oluşturan temel mimari öğeler; savunma yapısı olarak Kale, dini yapı olarak Ulu Cami, sosyal yapı olarak Taş Medrese ve ticaret yapıları ise Eski Bedesten, Yeni Bedesten, Kapalı Çarşı ve Belediye Çarşısının içinde bulunduğu çarşı grubu olarak değerlendirilebilir (Resim 3).



Resim 3. Kahramanmaraş'ın Geleneksel Şehir Merkezi

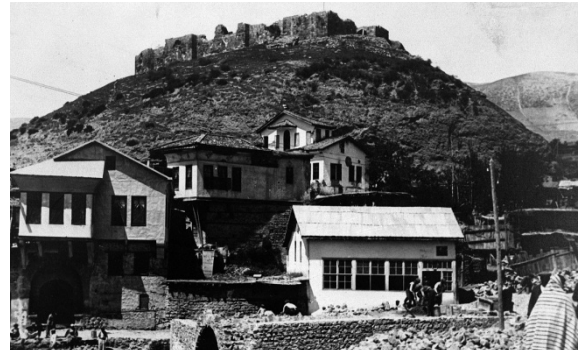
Tarih içinde birçok kez yer değiştiren Maraş şehir merkezi, Dulkadiroğulları ile birlikte 14.yüzyılda kale çevresine taşınmış ve böylelikle kale, geleneksel şehir merkezinin başlıca öğesi olmuştur.

Evliya Çelebi, Maraş Kalesi için; “güneye bakan üç kapısı vardır, bu kapının dışındaki kulelerin iki yanında siyah taştan birbirine bakan dört büyük aslan heykeli vardır ki canlı gibidir; kale içinde

bir mahalle ve 100 kadar ev bulunmaktadır” demiştir. Evliya Çelebi'nin sayısını dört olarak belirttiği bu aslanlardan 2 tanesi bilinmektedir (Başgelen 1998: 8).

1980 yılında uygulanan sıkıyönetim kararları sonucunda kale çevresi yerleşime kapatılmış ve buradaki mevcut yapılar yıktırılmıştır. Resim 4 ve 5'te 1935 yılı ve 2012 yılı fotoğraflarında yapılacak olan kıyaslamada görülebileceği gibi bu yıkım sonucu kale eteğindeki eski yerleşim yerinde bulunan sivil mimari eserlerden hiçbiri günümüze ulaşamamıştır.

Maraş'taki geleneksel camiler arasında Dulkadiroğlu Beyliği hükümdarı Süleyman Bey tarafından inşa ettirilmesi bakımından Maraş Ulu Cami'nin ayrı bir önemi vardır. Vakfiyelere göre cami, beyliğin saltanat yılları olan 1442-1454 yılları arasında inşa ettirilmiştir. Caminin taç kapısında yer alan kitabeye göre Süleyman Bey'in oğlu Alâüddeve Bey, 1501-1502 yılında yapıyı yenilercesine tamir ettirmiştir.



Resim 4: Kale'nin Güneyden Görünüşü, 1935 (Alman Arkeoloji Enstitüsü Arşivi)



Resim 5: Kale'nin Güneyden Görünüşü

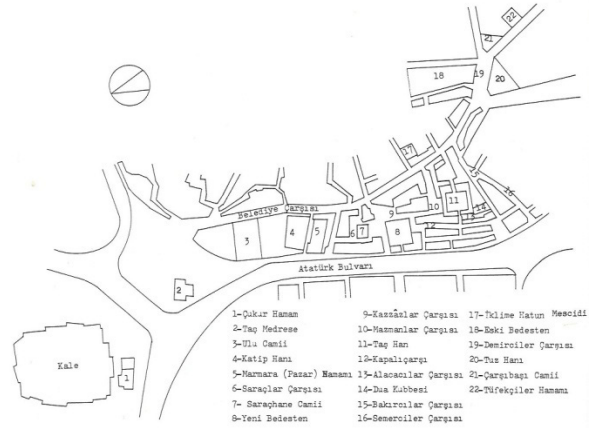
Alâüddeve Bey bu dönemde merkezini Ulu Cami'nin oluşturduğu ve çevresinde han, hamam, medrese, zaviye olan bir külliye inşa ettirmiş ancak bu külliye günümüze sadece Ulu Cami ve Taş Medrese ulaşabilmiştir (Resim 6) (Özkarıcı 2008: 353).



Resim 6: Ulu Cami ve Taş Medrese (Kaleden)

Ulu Cami ve külliyesinden cami dışında günümüze ulaşan diğer yapı olan Taş Medrese, medrese, mescit ve türbeden oluşmaktadır. Alâüddeve Bey'in 1500 ve 1510 tarihli vakfiyelerine göre medrese 15. yüzyılın sonlarına doğru inşa edilmiştir (Özkarıcı 2008: 380).

Kahramanmaraş'ın tarihi ticaret yapılarının büyük bölümü Dulkadiroğulları Beyliği zamanında yapılmaya başlanmış, Osmanlı Devleti zamanında da geliştirilmiştir. Çarşı grubunu oluşturan yapılar; Eski Bedesten, Belediye Çarşısı, Kapalı Çarşı ve Yeni Bedesten'dir (Resim 7).



Şekil 7: Kahramanmaraş Ticari Bölgesi Vaziyet Planı (Özkarıcı 1999: 1233)

Geleneksel Maraş Evleri

Maraş'ta günümüze ulaşan ve şehrin geleneksel sivil mimarisini oluşturan karma (yarı kâgir yarı ahşap) sistem evlerin 19. yüzyılın ikinci yarısından itibaren yapılmaya başlandığı anlaşılmaktadır. Bu dönemden önce şehirde, yapılışının kolay ve ucuz olması, zahire yapımına da olanak vermesi sebebiyle düz toprak damlı kerpiç evler inşa edilmiştir.

Evliya Çelebi Seyahatname'de, "Maraş şehri 42 mahalledir, tamamı dere ve tepeler üzerinde bağlı, bahçeli, tatlı soğuk akarsulu, divanhaneli ve büyük saraylı 11 bin hanedir, hepsi toprak ve



ULUSLARARASI HAKEMLİ TASARIM VE MİMARLIK DERGİSİ
INTERNATIONAL REFEREED JOURNAL OF DESIGN AND ARCHITECTURE

Ocak / Şubat / Mart / Nisan 2015 Sayı: 04 Cilt: 02 İlkbahar
January / February / March / April 2015 Issue: 04 Volume: 02 Spring
ID:48 K:51

www.mtddergisi.com

(ISO 9001-2008 Belge No: 12879 & ISO 14001-2004 Belge No: 12880)

kireç örtülü, kâgir ve kerpiç duvarlı evlerdir” diye belirtmektedir (Kahraman 2010: 306). Bu konuda Besim Atalay 1900’lü yılların başında; “Maraş’ta çoğunlukla evler kerpiçtendir ve üzeri topraktır. Kiremit kullanılan yapıların çoğu Hıristiyanlara mahsustur” diye belirtmektedir (Atalay 1916: 169).

19. yüzyılın ikinci yarısına ait kimi kaynaklarda bu tarihten bir süre önce şehirde karma (yarı kâgir yarı ahşap) sistem binalar yapılmaya başlandığı anlaşılmaktadır. Bu konuda Ali Cevad’ın 19. yüzyıl sonlarında yayımlanan Memalik-i Osmaniye’nin Tarih ve Coğrafya Lügati adlı eserinde: “Bugünlerde İstanbulkari yarım kağırhane ve güzel güzel binalar dahi olunarak şehre hoş bir manzara verilmektedir” diye belirtilmektedir (Köker 2010: 229). Aynı şekilde 1871 yılı Maraş Sancağı Salname kayıtlarında, şehirdeki evlerin ve binaların büyük kısmının kerpiçten inşa edildiği ancak İstanbul’dakilere benzer yarı kâgir, üzeri kiremitlerle örtülü konak tipi meskenlerin inşa edilmeye başlandığı kaydedilmiştir (Toroğlu 2008: 212).

1965 yılı sayımına göre Maraş’taki toplam 13.072 konuttan 4.603’ü kerpiç, 1.361’i ahşap, 3.588’i karışık, 3.520’si ise betonarme strüktür ile yapılmıştır (Koç 2010: 273). Buradan 1965 yılında hala üzeri toprak damlı kerpiç evlerin şehirdeki konut yapılarından çoğunluğu oluşturduğu anlaşılmaktadır. Günümüzde Maraş şehir merkezinde kerpiç ev görülmemekle birlikte ilçelerde ve köylerde az sayıda da olsa örneklerine rastlanmaktadır. Bu bilgiler doğrultusunda

günümüzde örnekleri incelenen ve geleneksel Maraş evleri için 19. yüzyılın sonlarına ve daha sonrasına tarihlenen Geç Osmanlı ve Cumhuriyet dönemi sivil mimari eserleridir denilebilir (Paköz 2013: 40). Bu çalışmada incelenen yapı 19.yüzyıl sonunda yapılmış Geç Osmanlı dönemine ait bir sivil mimarlık örneğidir.

Geleneksel Maraş Evlerinin Tasarımını Etkileyen Faktörler ve Özellikleri

Maraş şehri Ahır Dağı’nın güney yamacında kurulduğundan evler genellikle güneye yönlendirilmişlerdir. Ayrıca şehrin dere yataklarının aşındırdığı bir coğrafya üzerine kurulu olması sebebiyle bazı evlerin buldukları dere yatağına yönlendirildiği de görülmektedir (Koç 2008: 316). Maraş’ta kuzey ve batı yönleri hâkim rüzgar yönüdür. Batıdaki dağlık alandan Maraş’a doğru esen ve “garbi” adı verilen, nemli olması yanında serin de olan batı rüzgarlarının yaz aylarındaki olumlu etkileri nedeniyle evlerin planlanmasında bu rüzgara karşı herhangi bir önlem alınmasına gerek yoktur. Batı rüzgarlarının olumlu etkilerine karşın, kuzey rüzgarlarının özellikle kış aylarında ısıyı önemli ölçüde düşürmeleri ve hızlarının fazlalığı nedeniyle olumsuz etkileri bulunmaktadır. Bu sebeplerle evlerin büyük bir çoğunluğu güneye ve batıya dönük yapıldığı tahmin edilmektedir.

Geleneksel Maraş evleri, taş ve ahşapla inşa edilmiştir. Evlerin büyük çoğunluğunda zemin katlar kâgirdir ve duvarlar ahşap hatıllı yağma taş tekniği ile yapılmıştır. Bazı yapıların birinci ve



ULUSLARARASI HAKEMLİ TASARIM VE MİMARLIK DERGİSİ
INTERNATIONAL REFEREED JOURNAL OF DESIGN AND ARCHITECTURE

Ocak / Şubat / Mart / Nisan 2015 Sayı: 04 Cilt: 02 İlkbahar
January / February / March / April 2015 Issue: 04 Volume: 02 Spring
ID:48 K:51

www.mtddergisi.com

(ISO 9001-2008 Belge No: 12879 & ISO 14001-2004 Belge No: 12880)

ikinci katlarında bu taş duvarlar kısmen devam etmektedir. Yapıların üst katları çoğunlukla ahşap karkas sistemle yapılmıştır. Bazı evlerde ahşap karkas üzerine bağdadi çıta tekniği kullanıldığı görülürken bazı evlerde ise ahşap karkas arası kerpiç dolgu tekniği kullanılmıştır. Evlerin döşemeleri genellikle yuvarlak ahşap kirişler üzerine tahta çakılarak yapılmıştır. Bunun dışında zemin katları tonozlu evler de bulunmaktadır.

Evler çoğunlukla zemin ve birinci kattan oluşan iki katlı yapıdadır. İkinci katı veya cihannüması bulunan evler de bulunduğu gibi topografyanın eğimli olması dolayısıyla bazı evlerde bodrum kat da bulunabilmektedir.

Toplumsal etkenlerin şekillendirdiği tüm üretimlerde olduğu gibi geleneksel Maraş evleri de yapıldıkları dönemin toplumsallığından izler taşırlar. Evler incelendiğinde, bu evlerde yaşayan kişilerin gündelik hayatlarından izler görülebilir ve evler arasında ortak özellikler bulunabilir.

Evleri oluşturan mekânlar işlevlerine göre ayrıldığında yardımcı mekanların alt katta, yaşama mekanlarının üst katta yer aldığı görülür. Zemin katta genellikle ahır, samanlık, odunluk, ambar, tohumlukların saklanması için ayrı bölmeler ve kiler gibi yardımcı birimler bulunmaktadır. Zamanla şehir içinde hayvancılık yapma ve tohumlukları evlerde saklama durumunun ortadan kalkmasıyla bu mekanlar kullanılmaz olmuştur. Mutfaklar ev dışında bahçede ayrı bir oda şeklinde ya da evin içinde bulunabilmektedir. Evlerde tuvalet, yapı

çinde olabildiği gibi bahçenin evden uzak bir köşesinde de olabilmektedir.

Maraş evlerinin planlarına bakıldığında çoğunluğunun dış sofalı ve iç sofalı olduğu görülür.

Evlerin cephelerinde ahşap kısımlara sıva ve boya uygulanmakta, bazı evlerin bir cephesinin ya da çıkmasının sac ile kaplandığı görülmektedir. Bu uygulama ahşap yapıyı sudan ve soğuktan korumak için yapılmış olmalıdır.

Evlerde pencere boşlukları genellikle dikdörtgendir. Düz atkılı veya kemerli olan bu pencerelerin doğramaları ahşaptır ve genellikle düşey sürme veya kanatlı sistemdir. Pencerelerin önlerine metal parmaklıklar yerleştirilmiştir.

Evlerin çoğu bahçelidir ve bahçeye bölgede adına “enikli kapı” denilen kapıdan girilir. Kapıların özelliği, iç içe iki kapıdan oluşmasıdır ve böylece büyük bir kanat içerisine açılmış bulunan küçük bir kanatla ikili düzenek sağlanmıştır.

Evler genellikle avluludur ve avlular “tandır taşı” adı verilen bir malzeme ile kaplanmıştır. Avlularda taş malzeme ile yapılmış farklı geometrik formlarda küçük havuzlar bulunmaktadır. Birçok evde yapıya bitişik ya da avlu duvarında içte veya dışta çeşme görülmektedir.

Müftü Rafet Efendi Evi

Bu çalışmada incelenen ve geleneksel Maraş evlerine bir örnek olarak ele alınan yapı, 1988 yılında korunması gerekli kültür varlığı olarak



ULUSLARARASI HAKEMLİ TASARIM VE MİMARLIK DERGİSİ
INTERNATIONAL REFEREED JOURNAL OF DESIGN AND ARCHITECTURE

Ocak / Şubat / Mart / Nisan 2015 Sayı: 04 Cilt: 02 İlkbahar
January / February / March / April 2015 Issue: 04 Volume: 02 Spring
ID:48 K:51

www.mtddergisi.com

(ISO 9001-2008 Belge No: 12879 & ISO 14001-2004 Belge No: 12880)

tescil edilen Kurtuluş Mahallesi Gediz Sokak No.14'teki konut yapısıdır. Kahramanmaraş Müze Müdürlüğü'nden edinilen tescil fişinde evin, Müftü Rafet Efendi tarafından yaptırıldığı anlaşılmaktadır. Yapının üzerindeki kitabede 1896 tarihi yazmaktadır.



Resim 8. Kaleden Müftü Rafet Efendi Evi



Resim 9. Hatuniye Cami ve Müftü Rafet Efendi Evi

Müftü Rafet Efendi Evi'nin bulunduğu Kurtuluş Mahallesi'nin ilk adı Hatuniye'dir. Bu mahalle, Dulkadiroğlu dönemi yapısı olan Ulu Cami'nin hemen doğusundaki yamaca yaslanmış olarak kurulmuştur. İsmi Dulkadiroğlu hükümdarı Alaüddeve Bey'in karısı Şems Hatun (Yavuz Sultan Selim'in anneannesi) adına yapılmış camiden almıştır. Hatuniye Camisi 1500-1509 yılları arasında yapılmıştır (Koç 2010: 176). Mahalle, Hatuniye Cami merkezli bir yapılaşma göstermiştir (Koç 2010: 154). Müftü Rafet Efendi Evi, Hatuniye Cami'nin bulunduğu parselde bitişik parselde konumlanmaktadır (Resim 8-9). 1920'deki Kahramanmaraş Milli Mücadelesi'nden sonra mahallenin ismi Kurtuluş Mahallesi olarak değiştirilmiştir.

Müftü Rafet Efendi Evi güneye yönlendirilmiştir. Yapıya ulaşım doğu cephedeki enikli kapıdan girilen bahçeden sağlanmaktadır (Resim 10-11). Bu kapı kemerli ve kesme taş sövelidir, ahşap kapı kanatlarının üzeri saçla kaplıdır.



Resim 10. Doğu cephe
Resim 11. "Enikli kapı"

Bahçe giriş kapısının üzerinde şu an yerinde olmayan ancak ev sahiplerince muhafaza edilen kitabesi vardır (Resim 12). Kitabede “Maşallahukane” (Allah isterse olur), 1312 (1896) yazmaktadır.



Resim 12. Evin Giriş Kapısı Üzerindeki Kitabe

Yapı özgün halinde inşası yarım kalmış bir evdir ve günümüze kadar da böyle gelmiştir (Resim 13-14).



**Resim 13. Hatuniye Cami Minaresinden
Eve Bakış**

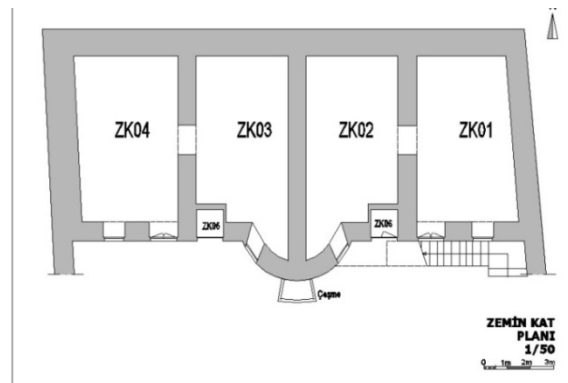
Zemin kat, birinci kat ve ikinci katttan oluşan evin ikinci katı inşa edildiği sırada Müftü Efendi vefat ettiği için inşaatın yarım kaldığı bilgisi tescil fişindeki notlardan görüldüğü gibi günümüzde yapıda yaşayan Müftü Efendi'nin yakınları tarafından da belirtilmektedir.



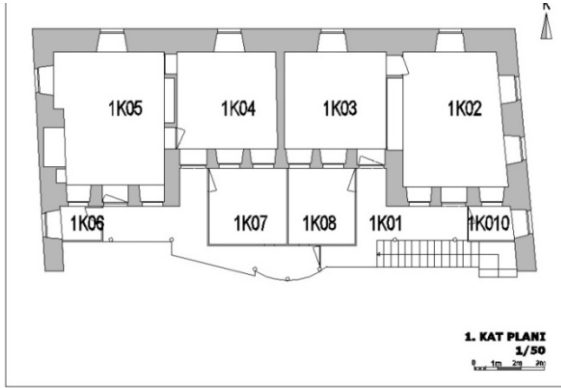
**Resim 14. Parselin Kuzeybatısından Eve
Bakış**

Müftü Rafet Efendi Evi'nin Mimari ve Yapısal Özellikleri

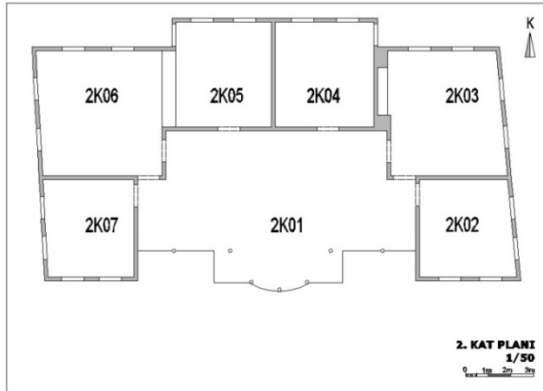
Günümüzde ev özgün işlevine uygun olarak barınma amaçlı kullanılmaya devam etmektedir (Kat planları için bkz. Resim 15-17).



Resim 15. Zemin Kat Planı



Resim 16. Birinci Kat Planı



Resim 17. İkinci Kat Planı

Üç katlı yapının zemin katı ve birinci katı ahşap hatıl arası yığma taştan, ikinci kat ahşap karkas üzerine bağdadi çıtılardan oluşmaktadır. Çatı konstrüksiyonu ahşap, üst örtüsü ise sactır. İlk iki katta döşemeler taş kaplanmış, ikinci katta ise ahşap kiriş üzerine tahta kaplanmıştır.

Zemin kata girişte yan yana sıralanmış dört oda bulunmaktadır. Bu odaların sadece iki tanesinin avludan girişi vardır. Diğer iki odaya bağlantı ise oda içlerinden sağlanmaktadır. ZK01 ve ZK04 kodlu odalara avludan; ZK02 kodlu odaya ZK01

kodlu odadan, ZK03 kodlu odaya ZK04 kodlu odadan girilmektedir. Odaların hepsi beşik tonozludur (Resim 18). ZK02 ve ZK03 kodlu ortadaki iki odanın ön cephe duvarı dairesel şekilde dışa doğru genişlemektedir. Bu odaların ön tarafında simetrik olarak yerleştirilmiş iki adet tuvalet bulunmaktadır (Resim 19). Bu kısımda dış cephenin tam ortasına bir çeşme yerleştirilmiştir (Resim 20). Odaların pencereleri avluya açılmaktadır.



Resim 18. Zemin Kattaki Tonoz Tavanlı Odalar



Resim 19. Zemin Kattaki Tuvalet



Resim 20. Güney Cephede Yer Alan Çeşme

Evin iki yanına gelecek şekilde üst kata çıkan taş merdivenler olduğu ve daha sonra bu merdivenlerin yok olduğu yapıdaki izlerden görülmektedir (Resim 21).



Resim 21. Güney Cephede Yok Olan Merdivenden Kalan Taş Basamak İzi

Yok olan bu merdivenlerden sadece doğudakinin yerine sonradan betonarme merdiven eklenmiştir (Resim 22). Birinci kata yapının doğusunda bulunan bu betonarme merdivenle ulaşılmaktadır.

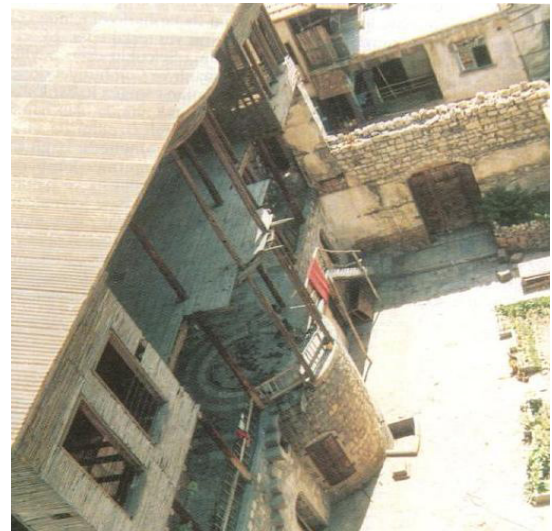


Resim 22. Birinci Kata Çıkış İçin Sonradan Eklenen Beton Merdiven

Merdivenden çıkıldığında birinci katta 1K01 kodlu dış sofaya ulaşılır. Sofada ikinci kattaki sofanın çıkmasını taşıyan ahşap dikmeler bulunmaktadır. Bu katta da zemin katta olduğu gibi dört oda bu-

lunmaktadır. Bu odaların hepsi sofaya açılmakla birlikte zemin katta olduğu gibi odalar birbirleri ile bağlantılıdır. 1K02 ve 1K03 kodlu odalar ile 1K04 ve 1K05 kodlu odalar arasında kapılarla geçiş sağlanmaktadır.

Bu katta dış sofa zemininde, renkli taşlarla dairesel şekilde yapılmış bir şadırvan vardır. Günümüzde bu bölüme yapılan 1K07 ve 1K08 kodlu mutfak ekleri ile şadırvanın üzeri kısmen kapatılmıştır. Ancak yapının tescil fişindeki fotoğraflarında şadırvan tam olarak görülebilmektedir (Resim 23-24). Yapıya sonradan mutfak eklenmesi yapının bahçesindeki mutfağın kullanılmaması sonucu yapılmış olmalıdır. Avlunun güneybatı köşesindeki bahçe duvarında iki katlı mutfağa ait izler, ocak ve baca kalıntıları görülmektedir (Resim 25).



Resim 23. Hatuniye Cami minaresinden eve bakış ve birinci katta dış sofada görülen şadırvan (Kahramanmaraş Müze Müdürlüğü Arşivi, 1988)



Resim 24. Dış sofadaki şadırvan
(Kahramanmaraş Müze Müdürlüğü Arşivi,
1988)



Resim 25. Bahçenin Güneybatı Köşesindeki
Mutfağa Ait Ocak, Baca ve Duvar
Kalıntıları

İkinci kat, inşası yarım kalmış olan ve kullanılmayan kattır. Bu kata çıkmak için merdiven yoktur. Seyyar bir merdivenle bu kata ulaşıldığında odaların bağdadi duvarlarının yapıldığı ancak dış ve iç cepheye sıva yapılmadığı görülmüştür (Resim 26). Aynı şekilde kapı ve pencere boşlukları

bırakılmış ancak doğramalar takılmamıştır. Bu katın mevcut haline göre rölövesi alınarak kat planı hazırlanmıştır. Bu kat da birinci kat gibi dış sofalıdır. Ancak sofanın iki köşesine odalar eklendiğinden bu katta sofa planı farklılaşmıştır. 2K01 kodlu sofadan 2K02, 2K03, 2K04, 2K05, 2K06 ve 2K07 kodlu altı adet odaya ulaşılmaktadır. Kuzey cepheye bakan 2K04 ve 2K05 kodlu odalarda çıkma yapılmıştır. Mevcut durumda 2K05 ve 2K06 kodlu odalar arasında duvar yoktur. Ancak yapıdaki izlerden 2K05 ve 2K06 kodlu odalar arasında, 2K03 ve 2K04 kodlu odalar arasında olan gömme dolap yapılacağı ancak tamamlanamadığı düşünülmektedir.



Resim 26. Yapımı Tamamlanmamış Olan
İkinci Kat

Yapının avluya bakan güney cephesi bahçeye baktığından dışarıya açık olarak planlanmıştır. Zemin kattaki iki odanın cephesindeki dairesellik, üst kattaki sofalarda ve sofanın üzerini örten çatı saçağındaki çıkmada da görülmektedir (Resim 27). Plandaki simetri yapının güney cephesinde de görülmektedir. Ancak yapının tamamlanmaması ve merdiven gibi bazı elemanlarının yok olması bugün bu simetriyi bozmuştur.



Resim 27. Güney Cephedeki Dairesel Çıkmlar

Yapının diğer cepheleri güney cephe kadar dışarıya açık planlanmamıştır. Dikdörtgen pencere boşlukları iç mekânda daha büyük yapılarak daha fazla ışığın içeri alınması sağlanmıştır (Resim 28).

Yapıdaki pencereler ahşap ve kanatlı sistemdir. Pencere önlerinde demir parmaklıklar bulunmaktadır. Zemin kat ve birinci kattaki kapı ve pencereler taş duvara kemerli olarak, ikinci kattaki pencere ve kapılar ahşap duvara düz atkılı olarak yapılmıştır. Kemerli pencere boşluklarının çevresinde kesme taş söve bulunmaktadır.



Resim 28. Birinci Kattaki Pencerenin İçten ve Dıştan Görünüşü

Koruma Önerileri

Çalışma kapsamında Müftü Rafet Efendi Evi'nde yapılan araştırmada, yapılacak bir restorasyon çalışması için bilgiler toplanmaya çalışılmıştır.

Müftü Rafet Efendi Evi yapıldığı günden bugüne tamamlanmayan bir yapı olması sebebiyle birçok yapıdan farklı ele alınmalıdır. Yapının ikinci katının inşaatının yarım kalması ve hiç tamamlanmaması yapının 100 yılı aşkın süredir bu şekilde benimsenmesini sağlamıştır. Bugün tamamlanmak istense de inşa edildiği gün hangi malzeme ile nasıl tamamlanacağı kesin olarak bilinmediğinden bu tamamlama yapının özgün hali için referans veremeyecektir. Yapılacak bir restorasyon çalışmasında bu konuya dikkat edilmesi gerekmektedir.

Yapı özgün işlevi ile kullanılacak olursa modern koruma anlayışına paralel olarak en az müdahale ilkesi göz önünde bulundurulmalıdır. Çalışmada, yapıya zarar vermeyen sökülebilir uygulamalar önerilmelidir.

Restorasyonda en iyi müdahale özgün yapı malzemelerini üretip kullanmak olacaktır. Ancak bu malzemeler üretilmiyorsa, yapının özgün malzemesi ile uyumlu ve yapıya zarar vermeyen malzemeler kullanılabilir.

Restorasyonda yapıda bulunan niteliksiz ekler kaldırılmalı, evin özgünlüğüne zarar vermeyecek şekilde altyapı ve onarım yapılmalıdır. Yapıda doğru teşhislerin yapılması, restorasyon uygulamalarında olabilecek yanlışları engelleyerek



ULUSLARARASI HAKEMLİ TASARIM VE MİMARLIK DERGİSİ
INTERNATIONAL REFEREED JOURNAL OF DESIGN AND ARCHITECTURE

Ocak / Şubat / Mart / Nisan 2015 Sayı: 04 Cilt: 02 İlkbahar
January / February / March / April 2015 Issue: 04 Volume: 02 Spring
ID:48 K:51

www.mtddergisi.com

(ISO 9001-2008 Belge No: 12879 & ISO 14001-2004 Belge No: 12880)

müdahalelerin sağlıklı ve uzun ömürlü olmasını sağlayacaktır.

Yapının güney cephesine yapılmış olan ve ikinci kata ulaşmak için eklenen betonarme merdiven kaldırılması gerekli niteliksiz ektir. Birinci katın sofasına yapılan mutfak ve tuvalet ekleri de kaldırılmalıdır. Mutfak ekinin altında kalan şadırvan ortaya çıkarılmalıdır. Şadırvanın içi beton dolgudan temizlenmelidir. Bu ekler kaldırılarak sofa özgün görüntüsüne kavuşturulmalıdır.

Evin iç mekânlarındaki muhdes sıvalar kaldırılmalı, tüm sıva ve boyalar özgününe uygun olarak yenilenmelidir. Bozulmuş olan pencere ve kapı doğramaları özgün detayları doğrultusunda yenilenmelidir.

Evi çevreleyen moloz taş bahçe duvarındaki eksik kısımlar özgün malzeme olan moloz taş ile tamamlanmalıdır. Bahçede bacası ve ocağı kalan ve yapı sınırı belli olan mutfak tamamlanmalıdır.

Avluda yöresel tandır taşı kaplı zemin kaplamalarında kırılan taşlar yenileri ile değiştirilmelidir.

Yapının cephesinde taş kısımlarda bozulan taşlar yenisiyle değiştirilmeli ve özgün derz harcı hazırlanarak derzler doldurulmalıdır. İkinci katın ahşap duvar ve zemini için koruyucu önlem alınmalıdır.

Pencere önlerindeki metal parmaklıklara uygun malzemelerle temizlik yapılmalı ve korozyona uğramaması için koruyucu boya uygulanmalıdır.

Su, elektrik ve ısıtma tesisatı uzman kişilerce oluşturulmalıdır.

Restorasyon yapıldıktan sonra yapı periyodik bakım kapsamına alınmalıdır. Bu şekilde iklim koşullarından, doğa olaylarından ve başka nedenlerden dolayı yıpranan ev kontrol altında tutularak ve ortaya çıkabilecek bozulmalar büyümeden önenebilir.

SONUÇ

Ekonomik, sosyal, kültürel yapı, dini yaşantı ve daha birçok toplumsal etken Maraş halkının yaşam şeklini etkileyerek geleneksel evlerin oluşmasına yön vermiştir. Bu çalışmada incelenen Müftü Rafet Efendi Evi'nde evin planlanmasında etkili olan unsurlar tespit edilmeye çalışılmıştır.

Müftü Rafet Efendi Evi güneye yönelmiştir. Üç katlı yapının zemin kat ve birinci katı kâgirdir, ikinci katı ise ahşap karkas sistem yapılmıştır. Ahşap karkas üzerine bağdadi çita tekniği kullanılan ikinci katın inşası yarım kalmıştır. Evin planı dış sofalı plan tipindedir. Evi oluşturan mekânlar işlevlerine göre ayrılabilir. Buna göre yardımcı mekânlar alt katta, yaşama mekânları üst katta yer almaktadır. Birinci kattaki sofada şadırvan bulunmaktadır. Yapının ön cephesi olan güney cephe dışarıya açık olarak planlanmıştır. Kuzey cephede ikinci kattaki çıkma dışında yapıda çıkma yoktur.

Evde pencere boşlukları dikdörtgendir. Kâgir olarak yapılan zemin kat ve birinci kattaki pencere ve kapılar kemerli, ahşap sistem olarak yapılan ikinci kattaki pencere ve kapılar düz atkılıdır. Pencere-lerin önlerine metal parmaklıklar yerleştirilmiştir.



ULUSLARARASI HAKEMLİ TASARIM VE MİMARLIK DERGİSİ
INTERNATIONAL REFEREED JOURNAL OF DESIGN AND ARCHITECTURE

Ocak / Şubat / Mart / Nisan 2015 Sayı: 04 Cilt: 02 İlkbahar
January / February / March / April 2015 Issue: 04 Volume: 02 Spring
ID:48 K:51

www.mtddergisi.com

(ISO 9001-2008 Belge No: 12879 & ISO 14001-2004 Belge No: 12880)

Evin bahçesi yüksek taş duvarlarla çevrilidir ve bahçeye iç içe iki kapıdan oluşan kapıdan girilir. Kapı üzerinde kitabe bulunmaktadır. Bahçenin bir köşesinde ayrıca mutfak planlanmıştır. Yapının hemen önündeki avlu yöresel tandır taşı kaplamadır.

“Müftü Rafet Efendi Evi” gibi Maraş’ta geleneksel sivil mimarinin özgün niteliklerini taşıyan birçok ev bulunmaktadır. Bu evlerin yapıldıkları dönemdeki toplumsal hayatı anlamak ve toplumsal mirasın sürekliliğini sağlamak için bu yapıların korunması önemlidir. Bu bağlamda bu çalışmanın Maraş’ta devam eden koruma amaçlı çalışmalara katkıda bulunacağı umulmaktadır.

KAYNAKÇA

ACARA, M., (2010). “Bizans Dönemi’nde Maraş”, Dağların Gazeli Maraş, YKY, İstanbul

ATALAY, B., (1916, çev. 1973). *Maraş Tarihi ve Coğrafyası*, İstanbul

BAŞGELEN, N., (1998). Bir Zamanlar K.Maraş, Bir Zamanlar Kentler Dizisi:12, Arkeoloji ve Sanat Yayınları, İstanbul

ÇOBANOĞLU, T., (1998). Türkiye’de Ahşap Evin Bölgelere Göre Yapısal Olarak İncelenmesi ve Restorasyonlarında Yöntem Önerileri, Doktora Tezi, MSÜ, Fen Bilimleri Enstitüsü, İstanbul

EYİCİL, A., (2009). Yakın Çağda Kahramanmaraş, Ukde Yayınları, Kahramanmaraş

GÖZÜBÜYÜK, S., (1967). Maraş’ın Beşeri ve İktisadi Durumu, Bitirme Tezi, İ.Ü. Edebiyat Fakültesi Coğrafya Bölümü, İstanbul

GÜRBÜZ, A., (2009). “16-17. Yüzyıllarda Maraş Şehrinde Sosyal ve Ekonomik Hayat”, Uluslararası Sosyal Araştırmalar Dergisi, 2: 165-170

KAHRAMAN, S. A., (2010). “Evliya Çelebi Seyahatnamesi’nde Maraş”, *Dağların Gazeli Maraş*, YKY, İstanbul

KARLIKLI, Ş., (1998). Değişimin Simgelendiği Kent Kahramanmaraş, Bizim İller 1, Garanti Leasing, İstanbul

KOÇ, K., (2008). “Maraş Şehirleşme Tarihi”, *Maraş Tarihi ve Sanatı Üzerine*, KSÜ Yayınları, Kahramanmaraş

KOÇ, K., (2010). *Kahramanmaraş’ta Sosyal Hayatın Fiziki Yapıya Etkisi*, Ukde Yayınları, Kahramanmaraş

KÖKER, O., (2010). “Osmanlı Dönemi’nden Maraş Sancağı Hakkında Bazı Veriler”, *Dağların Gazeli Maraş*, YKY, İstanbul

Maraş İl Yıllığı, (1967).

ÖZKARA, M., (1999). “Kahramanmaraş’ta Osmanlı Dönemi Ticaret Yapılarının Türk Mimarisindeki Yeri ve Önemi”, 4-8 Ekim 1999, Ankara



ULUSLARARASI HAKEMLİ TASARIM VE MİMARLIK DERGİSİ
INTERNATIONAL REFEREED JOURNAL OF DESIGN AND ARCHITECTURE

Ocak / Şubat / Mart / Nisan 2015 Sayı: 04 Cilt: 02 İlkbahar
January / February / March / April 2015 Issue: 04 Volume: 02 Spring
ID:48 K:51

www.mtddergisi.com

(ISO 9001-2008 Belge No: 12879 & ISO 14001-2004 Belge No: 12880)

ÖZKARCI, M., (2008). “Kahramanmaraş’ta Alâüddevle Bey Döneminde İnşa Edilen Mimari Eserler”, *Maraş Tarihi ve Sanatı Üzerine*, KSÜ Yayınları, Kahramanmaraş

PAKÖZ, A.E., (2013).“*Maraş Sivil Mimari Yapılarının İncelenmesi ve Gözlüklü Ali Evi Restorasyon Önerisi*”, Yayınlanmamış Yüksek Lisans Tezi, Yıldız Teknik Üniversitesi Fen Bilimleri Enstitüsü, İstanbul

TUNCEL, M., (2001). “*Kahramanmaraş*”, Türk Diyanet Vakfı İslam Ansiklopedisi, C.24, İstanbul

TOROĞLU, E., (2008). “Salnamelere Göre (1869-1908) Maraş Kazası’nda Nüfus, Yerleşme ve Ekonomik Faaliyetler”, *Maraş Tarihi ve Sanatı Üzerine*, KSÜ Yayınları, Kahramanmaraş

Yazar Notu: Makalede kaynak gösterilmeyen tüm fotoğraflar yazar tarafından 2012 yılında çekilmiştir.