

# ANADOLU'DA BİR ÇINAR

Prof. Dr. M.Erol ALTINSAPAN  
60.Yaş Armağarı

Editör: Prof. Dr. B. Yelda OLCAY UÇKAN



# ANADOLU'DA BİR ÇINAR

*Prof. Dr. Erol ALTINSAPAN'a 60. Yaş Armađanı*

Bu kitabın basım, yayım ve satış hakları Anadolu Üniversitesi'ne aittir. Bu kitabın bütün hakları saklıdır. İlgili kuruluştan izin almadan kitabın tümü ya da bölümleri mekanik, elektronik, fotokopi, manyetik veya başka şekillerde çoğaltılamaz, basılamaz ve dağıtılamaz.

Copyright © 2022 by Anadolu University  
All rights reserved

No part of this book may be reproduced or stored in a retrieval system, or transmitted in any form or by any means mechanical, electronic, photocopy, magnetic tape or otherwise, without permission in writing from the University

**Anadolu Üniversitesi Yayınları : 4268**

**Anadolu'da Bir Çınar: Prof. Dr. Erol Altınsapan'a 60. Yaş Armağanı**

**Edebiyat Fakültesi Yayınları : 34**

**CIP-Anadolu Üniversitesi Kütüphane ve Dokümantasyon Merkezi**

Anadolu'da Bir Çınar: Prof. Dr. Erol Altınsapan'a 60. Yaş Armağanı

1. Altınsapan, Erol - Armağanlar 2. Sanat Tarihçileri -- Türkiye I. Uçkan Olcay, B. Yelda II. E.a.: Prof. Dr. Erol Altınsapan'a 60. yaş armağanı III. Dizi: Anadolu Üniversitesi. Edebiyat Fakültesi yayınları; no. 34

**Editör**

B. Yelda OLCAY UÇKAN

**Kapak Tasarım**

Hasan Kınık

**Dizgi - Sayfa Tasarımı**

Burcu Güler

N7483. A47 A53 2022

ISBN: 978-975-06-4290-6 2022-3

1. Baskı

Bu kitap ANADOLU ÜNİVERSİTESİ Basımevinde 500 adet basılmıştır.  
ESKİŞEHİR, 2022



## İçindekiler

SUNUŞ	<b>Prof. Dr. Fuat ERDAL</b> .....	5
ÖNSÖZ	<b>Prof. Dr. B.Yelda OLCAY UÇKAN</b> .....	6
Prof. Dr. M. Erol ALTINSAPAN Özgeçmiş ve Yayınları	.....	8
<b>Emel ALTINSAPAN</b> .....		19
<i>Hayat Arkadaşım Erol Altınsapan</i>		
<b>Atakan AKÇAY – Serdar ÖZBİLEN</b> .....		25
<i>Yeni Asur İmparatorluğu'nun Yayılımında Hegemonik Bir Sistem: Ağ'lar İmparatorluğu Modeli</i>		
<b>Sonnur AKTAY</b> .....		37
<i>Çarlık Rusyası Ordusunun İç Dinamiklerini Yansıtan Bir Eser: Düello</i>		
<b>Hüseyin Sabri ALANYALI</b> .....		45
<i>Anadolu'daki Roma İmparatorluk Dönemi Tiyatrolarında Friz Programları</i>		
<b>Oğuz ALP – Erkan KAYA</b> .....		59
<i>İstanbul Arkeoloji Müzesinden Geç Roma-Erken Bizans Dönemine Ait Bir Grup İon Sütun Başlığı</i>		
<b>Selda ALP</b> .....		77
<i>Popüler Kültür ve Hiperrealist Resim</i>		
<b>Elif ALTINSAPAN</b> .....		89
<i>Bir Empresyonist Başyapıt : Pierre-Auguste Renoir - Tekne Gezisinde Öğle Yemeği</i>		
<b>Berna YILDIRIM ATEŞ</b> .....		103
<i>Bizans Liturjisinde Kaşık Kullanımının Kökeni ve Gelişim Süreci</i>		
<b>Oğulcan AVCI – Selcan ALPERAY ERASLAN</b> .....		119
<i>Arşiv Belgeleri Işığında Eminönü Hidayet Cami'nin Dünü Bugünü</i>		
<b>Nilgün ÇÖL</b> .....		141
<i>İspanya Talavera De La Reina'da Geleneksel Bir Seramik Atölyesi: Alfar El Carmen</i>		
<b>Recai DÖNMEZ – Özge MUTLU KAYA</b> .....		151
<i>Vergi Devleti Kavramı ve Tarihsel Temelleri</i>		
<b>Necmettin ERAYDIN</b> .....		159
<i>Pausanias, Hellas'ın Tasviri I.5.1-I.10.5</i>		
<b>Ebru EYNALLI</b> .....		173
<i>Bir Eğitim Kurumu Olarak Darülkurrarlar ve Farklı Bir Örnek: Kütahya Darülkurrası</i>		
<b>Ali GERENGİ</b> .....		189
<i>Devletin Taşrada Görünürlüğüne Bir Örnek: Göynük Hükümet Konağı</i>		

<b>Zeliha DEMİREL GÖKALP</b> .....	207
<i>Amorium Kazılarında Bulunan Kutsal Ekmek Mühürleri</i>	
<b>Fuat GÜLLÜPINAR</b> .....	217
<i>Uluslararası Göç Dinamikleri ve Türkiye'nin Göç Eğilimlerini Belirleyen Faktörler ve Sonuçları</i>	
<b>Erkan İZNIK</b> .....	235
<i>Eskiçağda Orta Anadolu'da Bir Tapınak Kent: Pessinus (Ballıhisar)</i>	
<b>Necla KAPLAN</b> .....	245
<i>Bizans Dönemi Resimli El Yazmalarda Kale Kent Motifi</i>	
<b>Demet KARA</b> .....	257
<i>Afyonkarahisar Yukarı Pazar Mescidi</i>	
<b>Hakan KARŞIYAKA</b> .....	269
<i>Bilecik'te Süleyman Paşa Hamamı</i>	
<b>Serkan KILIÇ</b> .....	283
<i>Antalya-Akseki İlçesi'nde Yer Alan Büyükalın Köyü Eski Camii Üzerine Bir Değerlendirme</i>	
<b>Neslihan KORKMAZ</b> .....	297
<i>Tokat'ta 16.-17.y.y. Osmanlı Devri Ticaret Hayatı ve Ticaret Yapıları</i>	
<b>Ahmet KURT</b> .....	315
<i>Aşk İnsanı Orhan Peker</i>	
<b>Mehmet KURT</b> .....	331
<i>Amorium Kenti Yukarı Şehir Kazılarında 2013-2021 Yıllarında Bulunan Türk Dönemi Madeni Tarım Aletleri</i>	
<b>Nurdan KÜÇÜKHASKÖYLÜ</b> .....	339
<i>Eskişehir Ermenileri ve İmar Faaliyetleri</i>	
<b>Selma MANAZ</b> .....	351
<i>Seyyahların Gözüyle Eskişehir Hamamları</i>	
<b>Gökçen Kurtuluş ÖZTAŞKIN – Muradiye ÖZTAŞKIN</b> .....	367
<i>Olympos Episkopeion Kazılarında Bulunan Bronz Kıyafet Aksesuarları</i>	
<b>Meydan PALALI</b> .....	381
<i>Toroslardan Düğme Duvarlı Bir Kırsal Mimarlık Örneği: Akseki Bademli Hanı</i>	
<b>Canan PARLA</b> .....	391
<i>Ankara Ahi Şerâfeddin (Arslanhane) Camisi'nin Mihrap Estetiği</i>	
<b>Rahşan TAMSÜ POLAT</b> .....	405
<i>Bir Nekropolis Alanı Düzenlemesi: Eskişehir-Yapıldak Karanlıkdere Örneği</i>	
<b>Yusuf POLAT</b> .....	421
<i>Anadolu'dan Örnekler ile Antik Yunan'da Askeri Mimari</i>	

<b>Serkan ŞAYLI</b> .....	435
<i>Karacaoğlan'ın "Behey Ala Gözli Dilber" Şiiri Üzerine Bir İnceleme Denemesi</i>	
<b>Zeliha ŞENEL</b> .....	439
<i>Bizans Dini Resim Sanatında Enok İkonografisi</i>	
<b>Günay TULUM</b> .....	453
<i>Alî Şîr Nevâyî'nin Türkçe Divanlarında Kiçe (Gece) Redifli Şiirler</i>	
<b>Mehmet Mahur TULUM</b> .....	459
<i>Nevâî'den Mevrûs Çiçekdürbünü</i>	
<b>Mertol TULUM</b> .....	467
<i>Edebî Eserlerin Dünyası</i>	
<b>Cengiz TÜRE</b> .....	475
<i>Tarih Boyunca Sanatta Biyomorfik Etkiler</i>	
<b>B. Yelda OLCAY UÇKAN – Erkan UÇKAN</b> .....	481
<i>Geleneksel Kent Dokusunda Estetik: Eskişehir Odunpazarı Örneği</i>	
<b>Mehmet Cihangir UZUN</b> .....	489
<i>Olympos Erken Bizans Dönemi Kilise Mimarisinde Uygulanan Yapım Teknikleri ve Malzeme Kullanımı Üzerine Genel Bir Değerlendirme</i>	
<b>Kemal YAKUT</b> .....	507
<i>Hür Dünya Saflarına Geçişte Dinî Eğitim (1945-1950)</i>	
<b>Selda UYGUN YAZICI</b> .....	521
<i>Seyitgazi Külliyesinde Yer Alan Vaftiz Tekneleri</i>	
<b>Tülin YENİLİR</b> .....	531
<i>Mimar Raimondo Tommaso D'Aronco (1857-1932) ve İstanbul'daki İki Farklı Art Nouveau Uygulaması: Botter Apartmanı ve Şeyh Zafir Külliyesi</i>	
<b>Şener YILDIRIM</b> .....	541
<i>Side AA Kilisesi'nin Tasarım İlkelerine Dair Öneriler</i>	
<b>Hasan YILMAZYAŞAR</b> .....	557
<i>Hüdavendigâr Dönemi Osmanlı Mimarisinde Baniler</i>	
<b>Adem YURTSEVER</b> .....	579
<i>Mimari Bezeme Çalışmaları: Yöntem Bilim, Uygulama ve Öneriler</i>	
<b>Mehmet Baran YÜRÜK</b> .....	593
<i>Seyyahlardan Araştırmacılara: Yazılıkaya/Midas Vadisi Araştırmaları</i>	
<b>Nihan ZAFER</b> .....	599
<i>Ankara Hamidiye Çeşmesi Üzerine Bir Değerlendirme</i>	



# **Bizans Dönemi Resimli El Yazmalarda Kale Kent Motifi**

*Necla KAPLAN*<sup>1</sup>

---

<sup>1</sup> Dr. Öğretim Üyesi, Mardin Artuklu Üniversitesi, Edebiyat Fakültesi, Sanat Tarihi Bölümü, Artuklu/Mardin, neclakaplan21@hotmail.com, neclakaplan@artuklu.edu.tr

## Giriş

İnsanların toplu bir şekilde yaşamalarını mümkün kılan ayrıca kültür ve medeniyetin göstergesi olan kentler; kültürel, sosyal ve siyasal tarih için önemli bilgiler sunan olgular olarak halen merak edilen konulardandır.<sup>2</sup> Bu nedenle, kentlerin gelişim sürecini gösteren tarih boyunca meydana gelen gelişmeler dikkatle araştırılmaktadır.<sup>3</sup> Bunun için kentin kökenini ve fiziki özelliklerini ortaya koyan bulgulara, kalıntılara ve görsellere ihtiyaç duyulmaktadır. Böylece zaman içinde meydana gelen değişim ve dönüşümler hakkında fikir sahibi olunabilmekte ve kentsel yapı türleri ile işlevleri ortaya konulabilmektedir.<sup>4</sup> Kısacası kentin gelişim sürecinin anlaşılması için kent tarihi araştırılmaktadır. Bu bağlamda, Antik dönemden modern döneme değin uzun bir kronolojiye sahip kent tarihi için Orta Çağ, zincirin önemli bir halkasını oluşturmaktadır. Nitekim, Orta Çağ'ın en önemli aktörlerinden olan Bizans/Doğu Roma (324-1453) araştırmacılar için dikkat çekici bir konumda durmaktadır.

Bizans İmparatorluğu Mezopotamya, Mısır ve Helenistik gibi kendisinden önce gelen çeşitli kültürlerin bir sentezi ve birikimi olan Roma kültürünün de son temsilcisidir. Bu nedenle, Bizans'tan kalan mimari kalıntılar, görsel ve yazılı belgeler önemli başvuru kaynaklarıdır. Bu kaynaklardan resimli el yazmaları da sundukları tasvirlerle dönemin görsel hafızasını aktaran zengin bilgiler içermektedir. Bizans dönemi el yazma resimlerinden günümüze gelen; Süryanice *Rabula Dörtlülü İncil*<sup>5</sup> (586), *Viyana Genesis*<sup>6</sup> (6. yy), *II. Basil'in Menolojisi*<sup>7</sup> (10. yy), *Vat.gr.747 Oktateukh*<sup>8</sup> (11. yy), *Atina Tetraevangelion 93*<sup>9</sup> (12. yy) ve *Septuaginta-Oktateukh-G.İ.8*<sup>10</sup> (12. yy) resimli el yazmaları bu kapsamda değerlendirilmiştir.

Bu çalışma, kentlerin mekân organizasyon yapısını veya mekân dizimsel özelliklerini kapsamamaktadır. Daha ziyade, resim okumaları üzerinden bir değerlendirme yaparak en erken kent tasvirlerinin niteliği, bunların el yazma resimlerinde kaşımıza çıkan formu ve sonraki dönemlerde meydana gelen kent motifi incelenmektedir. Bilinen en erken MÖ.1400 tarihli kale kent haritasından başlayarak Geç Bizans Dönemine kadar devam eden kronolojik süreçte bilinen "Kale Kent" modelini gösteren görseller üzerinden meydana gelen gelişim çizgisi takip edilmiştir. Çalışmada ismi geçen kentlerle ilgili görseller, yayımlanmış kaynaklardan derlenmiştir. Çalışmanın özgünlüğü; kale kent olgusunun kronolojik gelişim çizgisi takip edilerek Bizans kentine dair genel bir görüş sunulmasından ve el yazmalarında 5. yüzyıldan 12. yüzyıla kadar devam eden kale kent motifinin sergilediği geleneksel yaklaşımın yorumlanmasından ibarettir.

2 Geç Antik Çağ kent araştırmaları için bkz. Ortwin Dally-Christopher Ratté, *Archaeology and the Cities of Asia Minor in Late Antiquity*, Kelsey Museum Publication 6, Michigan, 2011. Orta Çağ kentleşmesini Roma kenti üzerinden; din, ekonomi, yönetim ve mimariyi değerlendirerek ele alan çalışma için bkz. Hatice Güler 2018, 12-23.

3 Kentlerin geçirdiği evrim tarihi için bkz. Lewis Mumford 2007, 15-17.

4 Pompeii kenti örneğinden hareketle Antik kentlerin mekân organizasyon yapısının okunması ve kentin fonksiyonel yapılanma özelliklerine yer veren çalışma için bkz. H. Meltem Gündoğdu vd. 2017, 51-72.

5 Rabula İncili ile ilgili kapsamlı bilgi için bkz. Massimo Bernabò (ed.), *Il Tetraevangelo Di Rabbula*, Edizioni di Storia E Letteratura, Roma 2008.

6 El yazması ile ilgili detaylı bilgi ve içerdiği diğer resimler için bkz. Pınar S. Dinçer 2016.

7 Menolojisi (Menologion), Azizlerin hayatlarını litürjik takvime göre düzenleyen eserlerdir. Bizans dünyasında 10. yüzyıldan sonra görülmeye başlayan bu türün bilinen en ünlü resimli örneği İmparator II. Basil'in Menolojisi'dir. Vatikan Kütüphanesi'nde Ms. Vat. gr. 1613 envanter numarasıyla korunmaktadır. Daha detaylı bilgi için bkz. Anna Zakharova 2003, 131-195.

8 Oktateukh (οκτάτευχος/oktatefos); Yunanca bir kelime olup "οκτά" (sekiz) ve "τευχος" (kitap, konu, mesele) kelimelerinden oluşmaktadır bkz. John Lowden 1991, 1510-1511. Günümüzde bilinen altı Oktateukh el yazmalarından bir tanesi de Vatikan Apostolik Kütüphanesi'nde Vat.gr.747 numaralı Oktateukh el yazmasıdır. Eserle ilgili detaylı açıklamalar için bkz. Kurt Weitzman vd. 1999, 331-332. John Lowden 1992, 11-14.; John Lowden 2010, 110.; Necla Kaplan 2017, 14-18.

9 Atina Ulusal Kütüphanesi'nde korunan Tetraevangelion (Dörtlülü İncil) 93 el yazmasının, tarihini veya kaynağını belirten paskalya tabloları veya kolofonu yoktur. Ancak el yazması, resimlerin ikonografik ve üslupsal özellikleri dikkate alınarak 12. yüzyıla tarihlendirilmektedir. Daha detaylı bilgi için bkz. Efthalia Constantinides 1979, 185-215.

10 İstanbul Topkapı Sarayı Müzesi Kütüphanesi'nde korunan Septuaginta-Oktateukh el yazması Gİ8 (Gayri İslami 8) numarada kayıtlı bulunmaktadır. Eser, Eski Ahit'in (Tevrat'ın) ilk sekiz kitabını (Yaratılış, Çıkış, Levililer, Sayım, Tesniye, Yeşu, Hâkimler ve Rut) içermektedir. Yunanca yazılmış el yazması, 569 yapraktan ibarettir bkz. Weitzmann ve Bernabò 1999.

## Kale Kent Olgusu

Kale kent tasarımının el yazmalarındaki formuna geçmeden önce, kale kentlerin tarihsel gelişim sürecine ve bu gelişimi yansıtan görsellere kısaca değinmek faydalı olacaktır. Bilinen ilk kale kent formunun Mezopotamya’da görülmeye başladığı arkeolojik buluntularla ortaya çıkmıştır. Tarihi geçmiş MÖ. 3. bin yıla kadar dayanan, Sümerlerin dini merkezlerinden biri olan Nippur<sup>11</sup> Kenti’ne ait MÖ 1400’lü yıllara tarihlenen kil tabletler üzerine kazınmış şehir planlarının parçaları kazılardan elde edilmiştir.<sup>12</sup> (Res.1). Çivi yazısıyla açıklanmalı ve ölçekli çizilmiş bu parçalar; Dicle ve Fırat Nehirlerinin, bazı konut planlarının, tapınak komplekslerinin ve kent surlarının tasvirini içeren bir şehir planlaması göstermesi bakımından önemlidir.



Resim 1. Nippur Kenti Harita Parçası  
(Atkinson, 2016, s.9)

kolaylaştırmıştır.<sup>17</sup> 5. ve 6. yüzyıllarda, Roma/Bizans İmparatorları Anastasius (491-518) ve Justinianus (527-565) zamanında kent duvarları sağlamlaştırılmış ve yenilenmiştir. Niş’te Justiniana Prima (Caricin Grad), Mardin’de Anastasiopolis (Dara), Suriye’de Zenobia ve Rusafa bilinen kentler olup Yunan ve Roma mimari geleneğinde inşa edilmişlerdir.<sup>18</sup> 6. yüzyıldan sonra Bizans’a ait bazı kentler terk edilmiş<sup>19</sup> ve bu tarihten sonra inşa faaliyetine rastlanmamıştır.<sup>20</sup>

Nippur Kenti harita parçası; Yunan ve Roma kentlerinde uygulanan kale kent tasarımının kökeninin Mezopotamya uygarlığına dayandığını göstermektedir. Şimdiye kadar yapılmış araştırmalardan edinilen bilgilere göre, Yunan kentlerinde de genellikle bir dış savunma hattı inşa edilmiştir.<sup>13</sup> Nitekim bir Yunan kenti olan Bizantion (MÖ. 7.-MS. 2. yy), şehri çevreleyen surlara sahipti.<sup>14</sup> Roma döneminde de özellikle 3. yüzyıldan sonra kentler savunma amacıyla surlarla çevrelenmiştir.<sup>15</sup> Bu kent tasarımını uygulayan Romalılar, mimari bir dehayla kentlerini daha da geliştirmiş ve zenginleştirmiştir.<sup>16</sup>

Sur çevrili kent modeli, Roma İmparatorluğu’nun devamı olan Bizans (Doğu Roma) döneminde de varlık göstermeye devam etmiştir. 4. yüzyılda Konstantinopolis’teki Constantinus surları ve Theodosius surları kenti sınırlamış ve sağlamlığı sayesinde kentin savunmasını

11 Mezopotamya vadisinde bugünkü Irak’ın güneydoğusunda konumlanan Nippur Kenti’ne ait bu plan parçası, Dicle ve Fırat Nehirleri’nin, bazı konut planlarının ve yeni şehir surlarının tasvirini içeren bir şehir planlaması derinliğini ortaya koyduğu kabul edilmektedir. Daha detaylı bilgi için bkz. Sam Atkinson 2016, 8-9.

12 Atkinson 2016, 8.

13 Antik Yunan kentlerinin planları ve tasarımları ile ilgili detaylı bilgi için bkz. R.A. Tomlinson 2012, 122-123.

14 MÖ.658-MS. 196 yılları arasına tarihlenen Antik Yunan Kenti Bizantion’un mimarisi ve tarihi ile ilgili açıklayıcı bilgi için bkz. John Freely 1999, 29-40.; ayrıca Müller-Wiener 2016.

15 Öncesinde şehir surları bulunmayan Romalılar, 3. yüzyılın sonlarında barbar gruplarının Ren ve Tuna nehirleri boyunca Roma sınırını aşması nedeniyle, güvenliklerini sağlamak için şehirlerinin etrafına duvarlar inşa etmişlerdir bkz. Norman Pounds 2005, 5-6; ayrıca Koch 2015, 104-105.

16 Roma İmparatorluğunun tarihi boyunca genişleyen sınırlarına dâhil ettiği kültürlerden yeni bir sanat ve mimarlık örneği ortaya koyduğu kabul edilmektedir. Bu dönem kent örnekleri ve özellikleri için bkz. Wheeler 2004, 23-24.

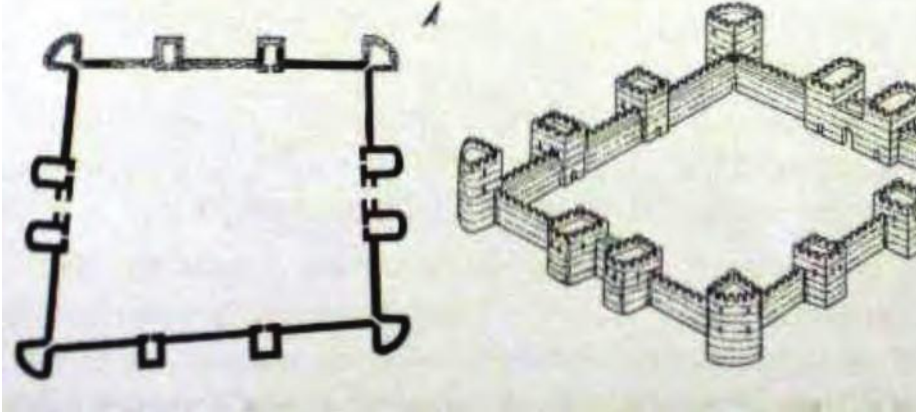
17 Pek çok saldırı ve depremde zarar görmesine rağmen surlar yeniden inşa edilmiş, zarar görenler onarılmıştır. Mesela, Hun İmparatoru Attila, Konstantinopolis’e saldırıya geçtiği dönemde 447 depremi yaşanmış, savunma kuleleri ve surlar zarar görmüş, ancak kısa sürede surlar yeniden inşa edildiği için Attila istila stratejisini değiştirmek zorunda kalmıştır, bkz. Freely 1999, 81.

18 Koch 2015, 107.

19 Atina-Agora, Ankyra (Ankara) gibi bkz. Cyril Mango, Bizans: Yeni Roma İmparatorluğu (Çev. Gül Çağalı Güven), 3. Baskı, Yapı Kredi yayınları, İstanbul, 2016, 80, 82.

20 Mango 2016, 79.

Yunan-Roma kentleri için geleneksel bir tasarıma dönüşen, kalın surlarla çevrili mekân düzenlemesi, kentlerin dışında savunma kalelerinde ve saraylarda da kullanılmıştır. Roma İmparatorluğu yapı geleneğini devam ettiren kalelerin; Kuzey Afrika, Suriye, Ürdün, Arnavutluk (Res. 2), Balkanlar ve Trier çevresinde olduğu bilinmektedir.<sup>21</sup> Yugoslavya’da Spilit’teki Spalato Kasabası’nda Roma İmparatoru Diocletianus’a (284-305) ait olduğu bilinen yaklaşık MS.300 yıllarına tarihlenen saray da bunlardan bir tanesidir (Res. 3). Bu saray; kalın çevre duvarlarıyla sınırlanmış dikdörtgen planlı olup kare planlı kulelerle takviye edilmiştir.<sup>22</sup>



Resim 2. Geç Antik Çağ kale planı, Kuzey Arnavutluk Vig Kalesi  
(Koch 2007, Res. 76)



Resim 3. Yak. MS.300 tarihli Diocletianus Split'teki Sarayı  
(Rekonstrüksiyonu, URL)

A v r u p a ’ d a k i Orta Çağ kentlerinin de piskoposlukların oturduğu yerler ve aynı zamanda birer kale formunda oldukları bilinmektedir.<sup>23</sup> Batılı Romalılar bu kentlerini gelen saldırılara karşı korumak için duvarlarla çevirmişlerdir. Müslüman ve İskandinav saldırılarına karşı siper görevi gören yanlarda dizili kuleleriyle surlar, kentleri kapalı alanlara dönüştürmüştür. 9. yüzyılın başında bu yapılar her yerde kale<sup>24</sup> şeklinde yükselmiştir.<sup>25</sup> Orta Bizans Döneminde kentler, kale anlamına gelen *kastral*er şeklinde tanımlanmıştır.<sup>26</sup> Ayrıca Orta Çağ kentleri, Tüccarların güvenlik gereksinimi nedeniyle, duvarları olan müstahkem yerlere ve “*Kale-Kent*” olarak da belirtilen kasabalara dönüşmüştür.<sup>27</sup> 12. yüzyılda kentsel yaşamın sürdüğü tek kentin Konstantinopolis (İstanbul), olduğu ve kültürlü kimselerin burada yaşama arzusunu dile getirdikleri aktarılmaktadır.<sup>28</sup> Anadolu’da özellikle 13. yüzyıldan sonra Selçuklular, Bizans’tan devrildikleri bu

21 Koch 2015, 107-108.

22 Sarayın detayları ve rekonstrüksiyonu için bkz. Wheeler 2004, 139-140.

23 Pounds 2005, 7-8.

24 Kaleler; castellum, castrum, urbs, municipium; yaygın olarak da burgus ve burg, borough, borgo şeklinde de ifade edilmektedir. Bu sözcüklerin anlamını için bkz. K. Hegel, Neues Archiv der Gesellschaft für ältere deutsche Geschichtskunde, 1892, Cilt XVIII ve G. Des Marez, “Le Sens juridique du mot oppidum,” Festschrift für H. Brunner, Berlin 1910’dan aktaran Henri Pirenne, Ortaçağ Kentleri, (Çev. Şadan Karadeniz), 13. Baskı, İletişim Yayınları, İstanbul, 2014, 58; Dipnot: 7.

25 Pirenne 2014, 56-57.

26 Mango 2016, 83.

27 Pirenne 2014, 113.

28 Mango 2016, 83-84.



Resim 4. Konstantinopolis Haritası, *Liber Insularum Archipelagi*, 1422, Floransalı haritacı Cristoforo Buondelmonti, (Atkinson, 2016, s.41.)

kent formunu kullanmaya devam etmişlerdir.<sup>29</sup> Tanyeli (1987) tarafından, Bizans kentlerinin fiziki özelliklerine dayanılarak gruplama yapılmış ve sur duvarı ile çevrili olanlar “Çok-Parçalı Kent” ve “Kale Kent” modeli olarak tanımlanmıştır.<sup>30</sup>

Geç dönemde Bizans’ın elinde kalan tek kale kent olan Konstantinopolis’in görüntüsüyle ilgili bilinen en erken tarihli resim, Floransalı haritacı Cristoforo Buondelmonti (1386–1430) tarafından tasarlanmış Konstantinopolis haritasıdır<sup>31</sup> (Res. 4). Söz konusu haritayı içeren, günümüze kopyaları ulaşan, Latince hazırlanmış *Liber Insularum Archipelagi* (1422) adlı eser, Bizans el yazması değildir. Ancak Bizans başkenti Konstantinopolis’in fiziki özellikleri ve o dönem yapılarıyla ilgili bilgi vermesi nedeniyle önemlidir.<sup>32</sup> Haritaya göre 15. yüzyılda Konstantinopolis; burçlarla tahkim edilmiş yüksek sur duvarları içine konumlandırılmış evleri, kiliseleri, kamu yapıları, dikili taşları vd. yapılarıyla iki parçalı kale kent tasarımına sahiptir. Konstantinopolis’in fiziki kent özellikleriyle ilgili bilgi veren bir diğer kaynak, 15. yüzyılda Hartmann Schedel’in (1440-1514) *Liber Chronicarum*<sup>33</sup> (1493) isimli eserinde yer verdiği gravürdür<sup>34</sup> (Res. 5). Gravürde, sur duvarlarıyla çevrili kent görüntüsü sunulmaktadır. Schedel, eserinde Konstantinopolis ile birlikte 22 kente yer vermiştir.<sup>35</sup>

Bu kentlerden bazıları; Konstantinopolis, Roma, Kudüs, Floransa, Köln, Augsburg, Regensburg, Viyana ve Nürnberg’dir.<sup>36</sup> Dönem unsurlarıyla birlikte betimlenmiş bu kentler, mevcut olan kale kent tasarımını yansıtmaktadır. Yunan-Roma kent mimari tasarımıyla betimlendiği görülen Konstantinopolis, 15. yüzyıldaki kent tasarımını göstermesi nedeniyle bu çalışma kapsamında ayrıca önemli görülmektedir.

Bizans Dönemine ait Konstantinopolis dışında Anadolu’daki diğer kentlerle ilgili bilgilerimiz yeterli değildir. Anadolu 1071 Malazgirt Savaşı’ndan sonra Türkleşme sürecine girmiş ve bu dönemden sonra Bizans kentleri üzerine Türk kentleri gelişmeye başlamıştır.<sup>37</sup>

29 Eravşar 2002, 333-336.; Boz 2014, 16.

30 Uğur Tanyeli 1987, 20.

31 İstanbul’un 1453’te Osmanlılar tarafından fethinden önceye ait günümüze ulaşan tek harita olan bu resimle ilgili kısa bilgi ve görsel için bkz. Atkinson 2016, 40-41.

32 Kaynaklardan edinilen bilgilere göre; İtalyan gezgin ve papaz olan Cristoforo Buondelmonti (1386–1430), Marmara seyahatinde gezdiği yerler biri olan Konstantinopolis’e de geniş yer vermiştir. Kentin fiziki yapısı, mimari yapı türleri ve isimlerinin yanı sıra demografisi hakkında da bilgiler aktarmaktadır. Daha açıklayıcı bilgi için bkz. Legrand 1897, 241-246; Kemal Beydilli 2010, 73.

33 Bornovalı, Hartmann Schedel’in İstanbul görüntülerini irdelediği çalışmasında “Dünya Tarihi” olarak bilinen *Liber Chronicarum* isimli kroniçe (incunabula ve Nuremberg Chronicle olarak yayınlarda geçen) geniş yer vermiştir. Matbu basım ve Latince yazılmış bu eserin orijinali, Amerika Birleşik Devletleri New Jersey’de özel bir koleksiyon olan Weimar Herzogin Anna Amalia Bibliothek’te korunmaktadır. Daha detaylı bilgi için bkz. bkn. Bornovalı 2019, 16.

34 Müller-Wiener 2016, 31. Resmin orijinali için bkz. Schedel 1493.

<https://dl.wdl.org/4108/service/4108.pdf> (Erişim Tarihi: 25.08.2021).

35 Eserde, sayfa 16’ya kadar olan kısımda, Yarattılış’tan (Genesis) Adem ile Hava’nın ve Nuh’un hikayelerine resimlerle yer verildikten sonra kentlere geçilmektedir. Önemli kişilikler, krallar, Yahudi ve Hristiyan rahipler ile çeşitli felsefecilerin resimleriyle birlikte, kentlerin görselleri, kesit ve planları sunulmaktadır bkz. Schedel 1493; ayrıca Bornovalı 2019, 15.

36 Bornovalı 2019, 15.

37 Söz konusu dönemde meydana getirilen yeni Türk kentlerini çevreleyen surların Bizans’tan kalma olabileceği gibi Selçuklu döneminde yeniden inşa edilmiş olabileceği de belirtilmektedir. Detaylı örnek ve açıklamalar için bkz. Tanyeli 1987, 33-41; Eravşar 2002, 335-336.

## Bizans El Yazmalarında Kale Kent Motifi

Geç Antik Çağdan, Orta Çağa kadar tarihlenen çeşitli el yazmaları günümüze gelebilmiştir.<sup>38</sup> Bunların büyük çoğunluğu Hıristiyan dini konulu resimli el yazmalarıdır. Kent tasviri içerdiği bilinen en erken tarihli dini konulu resimli el yazmaları 586 tarihli Süryanice yazılmış Rabula Dörtlü İncil'i ve



Resim 5. 15. yüzyıl Konstantinopolis kent görüntüsü, gravür; Hartmann Schedel, *Liber Chronicarum*, 129r-130v, 1493 yılı (Borvovalı 2019, G.1.)

6. yüzyıl tarihli Yunanca yazılmış Viyana Genesis'tir. Rabula Dörtlü İncil'inde, asma kabağının altında uyuyan Yunus'un<sup>39</sup> hikâyesi ve Ninova şehri resmedilmiştir<sup>40</sup> (Res. 6). Viyana Genesis el yazmasında da pek çok sahnede kent betimi görülmektedir. Bunlardan bir tanesi İshak ile Rebeka'nın<sup>41</sup> hikâyesinde geçen Nahor'un şehrinin betimidir (Res. 7). Eski Akit konulu bu metinlerde ketin fiziksel özellikleri belirtilmez. Ancak sanatçıların benzer fiziksel özelliklerde "Kale kent" tasviri yaptıkları görülmektedir.

El yazmalarında karşılaştığımız bu kent formunun erken bir örneğini 5. yüzyıl tarihli İtalya-Roma'daki Maria Maggiore Kilisesi duvar mozaiklerinde<sup>42</sup> de görmek mümkündür (Res. 8). Bu erken tarihli resimlerde betimlenen kentler, düz kesme taş duvar örgülü surlarla çevrilidir. Burçlarla tahkim edilmiş surların içinde kırma çatılı evler izlenebilmektedir.

Kale kent tasvirinin yer aldığı bir diğer örnek, "II. Basil'in Menolojisi" isimli resimli el yazmasıdır. Resimleri, sekiz farklı sanatçı tarafından yapıldığı bilinen bu el yazması 10. yüzyıl tarihlidir.<sup>43</sup> El yazmasında

38 El yazmaların kataloğu için bkz. Spatharakis 1981. Geç Antik-Erken Hristiyanlık Dönemi resimli el yazmaları ile ilgili bilgi için bkz Dinçer 2019, 385-420.

39 Yunus konusu Eski Ahit'te; "6Ve Yunus'u kötü halinden kurtarmak üzere, başına gölge olsun diye, RAB Allah bir asma kabak fidanı hazır edip onun üzerine çıkardı. (...) 8Ve vaki oldu ki, güneş doğunca, Allah yakıcı şark yelini hazırladı;ve güneş Yunus'un başına vurdu, ve bayıldı, ve kendisi için ölümü dinleyip dedi: Benim için ölmek yaşamaktan iyidir. (...) 10Ve RAB dedi: Sen, emeğini çekmediğin, ve büyütmediğin asma kabağına acıyorsun, o kabak ki,bir gecede çıktı ve bir gecede yok oldu; 11ya ben, Nineve için, o büyük şehir için acımıyayım mı?(...)" ifadeleri ile geçmektedir bkz. Kitabı Mukaddes, Eski ve Yeni Ahit (Tevrat ve İncil), Kitabı Mukaddes Şirketi Yayınları, İstanbul, 1972, Yunus, BAP 4, 873.

40 Bkz. Bernabò 2008, 133, tablo XI, fig. 28.

41 Bu sahne Rebeka'nın pınara inişini canlandırmaktadır. Konu Eski Ahit'te; "15Ve vaki oldu ki, sözünü bitirmeden evvel, işte, İbrahim'in kardeşi Nahor'un karısı olan Milka'nın oğlu Betuel'nin kızı Rebeka, testisi omuzunda olarak çıktı. 16(...) ve pınara indi, ve testisini doldurup çıktı. 17Ve köle onu karşılamak için koşup dedi: Rica ederim, senin testinden bana biraz su içir." şeklinde devam etmektedir bkz. Kitabı Mukaddes, 1972, Tekvin, BAP 24, 22.

42 Görsel için bkz. Joseph Wilpert 1916, Res.25 <https://digi.ub.uni-heidelberg.de/diglit/wilpert1916bd3/0056> (Erişim Tarihi: 25.09.2021).

43 Makedon Hanedanlığından II. Basil (İmp. dön. 976-1025) döneminin ürünü olan eser; 430 resim içermektedir bkz. Zakharova 2003, 131.

görülen kent tasviri (Res. 9)<sup>44</sup> 6. yüzyıl el yazmalarındaki kale kent tasarımını sergilemektedir.

Topkapı Sarayı G.İ.8 numaralı Oktateukh<sup>45</sup> el yazmasında geçen hikâyeleri canlandıran resimlerde de kent tasvirine rastlanmaktadır (bkz. Tablo). Söz konusu resimler; kentin kompozisyonundaki konumu



Resim 6. Rabula Dörtlülü İncil, Asma kabağının altında uyuyan Yunus ve Ninova şehri fol.6r. 6. yy, Detay, (Bernabo, 2008, Tablo XI)



Resim 7. Viyana Genesis el yazması, Rebeka, fol. 7r. 6. yy, (Mazal, 1980'den aktaran Dinçer, 2016, Res.13)

ve fiziki unsurları bağlamında incelendiğinde kale kent modelinin tekrarlandığı görülmektedir. Eski Ahit konulu bu el yazmasında metin-resim ilişkisine bakıldığında, betimleme yapılmaksızın sadece ismi geçen kentlerin benzer bir formda tekrar kullanıldığı anlaşılmaktadır. Örneğin; “Musa'nın İsraililere Uyarıları Ve Sığınak Kentler” konulu resmin<sup>46</sup> konusu olan metinde “...Rubenîler için ova memleketinde, çöldeki Betseri. Gadîler için Gilead'da Ramotu. Ve Maneşehîler için Başanda Golan'ı. Ve Musa'nın İsrail oğullarının önüne koyduğu şeriat budur... Ve mülk olarak onun memleketini ve Başan kralı Og'un memleketini, Erden'in ilerisinde gün doğusuna doğru bulunan Amorîlerin iki kralının memleketini, Arnon vadisi kenarında olan Aroer'den ta Sion dağına kadar (o Hermondur) ve Erden'in ötesindeki şarka doğru Arava denizine kadar Pisga yamaçları altındaki bütün Arava'yı aldılar...” (Tesniye 4: 42-9) denmektedir.<sup>47</sup> Resimde üst kısımda; ortada Musa ve iki yanında onu dinleyen İsrailoğulları; alt düzlemde, Musa'nın İsrailoğullarına kaçmaları için önerdiği yerleri temsil eden surlarla çevrili üç kent tasvir edilmiştir. (Tablo, fol.401r). Bu kentler büyük kapıları olan, yüksek surlarla çevrili, içinde evler ve ağaçlar bulunan kale kent tasarımındadır. “Rahav'ın, Casusları Evde Saklaması ve Kralın Askerlerine Onların Gittiğini Söylemesi” konulu metni görselleştiren resimde<sup>48</sup> de kent tasviri yer almaktadır. Burada hikâyeci bir anlatımla oluşturulmuş kompozisyon tiyatral bir sahneye dönüşmüştür (Tablo, fol.476r). Sahnede iki olay anı gösterilmiştir. Sağda; Rahav'ın iki casusu eve/kaleye çıkarması; solda ise Rahav'ın, kapının önünde karşılaştığı kralın iki askeriyle konuşması canlandırılmıştır. Rahav'ın evde sakladığı iki casus da onları üstten izlemektedir. Sahnenin arka düzlemini bir kent peyzajı kaplamaktadır. Yüksek sur duvarlarıyla çevrili, üçgen alınlıklı kırma çatılı evleriyle bir kale kent modeli betimlenmiştir. Benzer bir kent peyzajı

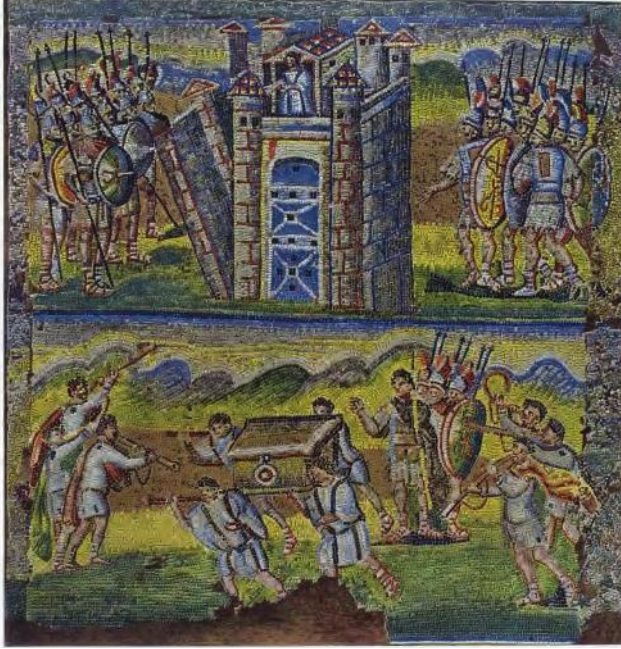
44 Görsel için bkz. [https://digi.vatlib.it/view/MSS\\_Vat.gr.1613](https://digi.vatlib.it/view/MSS_Vat.gr.1613) (Erişim Tarihi: 20.08.2021).

45 El yazmasında; yarım kalmış resimler, taslak çizimler ve 301 resim bulunmaktadır. El yazmasındaki tüm resimler ve resimlerin ikonografik çözümlemesi için bkz. Kaplan 2017, 33-574.

46 Topkapı Sarayı (Gİ8) Oktateukh nüshasının “Tesniye” bölümünde fol.401r'de bulunmaktadır. Resim daha yayımlanmıştır bkz. F. I. Uspenskii 1907, XXXI, Res.193-194; Weitzmann ve Bernabo 1999, 214, Res.1049a, b; Kaplan 2017, Kat: 241, 465.

47 Kaplan 2017, 465.

48 Bu resim yayımlanmıştır, bkz. Uspenskii 1907, XXXIV, Resim 221; Weitzmann ve Bernabo 1999, 226, Resim1143a, b; Kaplan 2017, Kat: 263, 501.



Resim 8. Maria Maggiore Kilisesi mozaikleri, Jericho'nun Alınması, 5. yüzyıl (Wilpert, 1916, 25r).



Resim 9. Vat.gr.1613, "II. Basil'in Menolojisi", fol.44, 10.yy.

“Ay Kentinde İsraililerin Galibiyeti” konulu resimde<sup>49</sup> görülmektedir. Başu yeşil haleli, kısa tunik giyimli ve tek omzunu örten kırmızı pelerinli Yeşu, sol elinde mızrak tutmuş sağ eliyle de emir verirken gösterilmiştir. Yeşu'nun önünde Ay Kentine casusluk için gönderdiği iki adamı resmedilmiştir. Hikayesin unsurlarından olan Ay Kentinin betimi; yüksek sur duvarları içinde kırma çatılı evleriyle kale kent formundadır (Tablo, fol.482v).

Oktateukh el yazmasındaki hikâyelerde anlatılan olaylar; açık mekânda geçmektedir. Kent de bu açık alanda geçen olayın bir parçası olarak kompozisyonda yer almaktadır. Bazen dekorun bir parçası, bazen de hikâyenin ana konusu olarak figürlerle ilişkilendirilen kent; onu çevreleyen kalın yüksek sur duvarları, burçlar, dendanlar, büyük giriş açıklıklı kapılar ve evlerden oluşmaktadır. Kent surları içinde kalan evler; üçgen alınlıklı ve kırma çatılı çizilmiştir. Tüm bu özellikleriyle, Oktateukh el yazmasında tasvir edilen kentlerin “Kale Kent” modelinde olduğu görülmektedir. Ancak dönemin yani Orta Çağın kent mimarisini yansıttığını söylemek mümkün görünmemektedir. Buradaki kent tasvirleri erken dönem modellerinin kopyalarını yansıtan birer motif niteliğindedir.

Kuşatma, savaş ve casusluk gibi olayların anlatıldığı ilgili metinlerde, kentin ve kentlilerin ismi geçmektedir. Fakat bilindiği üzere bu metinler Ahit konulu metinler olup kentin fiziksel özelliklerine yer vermemektedir. Buradaki kent tasvirlerinin, gelenekselleşmiş görsel bir hafızanın ürünü olan kalıplaşmış kent modellerinden üretildiği, bununla birlikte sanatçının görsel hafızasında tezahür ettiği forma dönüştürerek renklendirdiği ve kompozisyona yerleştirdiği düşünülmektedir. Nitekim, incelenen resimlerdeki kent motifleri, Geç Antik Çağ kent tasarımını yansıtmakta ancak daha şematik bir

tarzda betimlenmeye devam etmiş görünmektedir. Bu tarzda yapılmış kent motiflerini, Roma, Vatikan Apostolik Kütüphanesi'ndeki 11. yüzyıl tarihli Vat.gr.747 numaralı Oktateukh (Res. 10)<sup>50</sup> ve Atina Ulusal Kütüphanesi'ndeki (1.A37.7) 12. yüzyıl tarihli 93 numaralı Tetraevangelion (Dörtlü İncil) (Res. 11)<sup>51</sup> resimli el yazmalarında da görmek mümkündür.

Genel olarak “Bizans'ın kenti” konusu tartışılabilir ancak 5. ve 6. yüzyıllarda resimlere konu olmuş kent tasvirlerine bakıldığında model alınan kent formunun “Kale Kent” olduğu açıktır. Bu modeller sanatçının gözlem yeteneğini kullandığı yöntemle yapılmış renk, çizgi ve perspektif detaylarına özen gösterilerek oluşturulmuş kent tasvirleridir. Söz konusu erken dönem örneklerindeki tasvirlerin, kendi döneminin kent mimarisini yansıttığını söylemek yanlış olmayacaktır. Çünkü Erken Dönem Bizans kentlerinin de surlarla çevrili korunaklı kentler oldukları bilinmekte<sup>52</sup> ve Erken Dönem Hıristiyanlıkta

49 Bu resim yayımlanmıştır, bkz. Uspenskii, 1907, XXXVI, Resim 236-237; Weitzmann ve Bernabo, 1999, 237, Resim 1207; Kaplan 2017, Kat: 274, 522.

50 Görsel için bkz. [https://digi.vatlib.it/view/MSS\\_Vat.gr.747](https://digi.vatlib.it/view/MSS_Vat.gr.747) (Erişim Tarihi: 30.09.2021).

51 Görsel için bkz. Marava vd. 1978, 228, fig. 645.

52 Bizans kent mimarisi kalıntılarıyla ilgili detaylı bilgi için bkz. Mango 2006, 24-48; Koch 2015, 104.



Tablo- Topkapı Sarayı (Gİ8) Oktateukh el yazmasındaki kent tasviri örnekleri, 12. yy.

Antikitenin etkisi devam etmekle birlikte sanat önemli rol oynamaktadır.<sup>53</sup> 10., 11. ve 12. yüzyıllara tarihlenen yazmalarda da yine bu kent formu karşımıza çıkmaktadır. Ancak bunlar tarz olarak değişime uğramıştır. Bilindiği üzere, MS.500 dolaylarından sonra sanatçılar<sup>54</sup> gözlem ve araştırma yöntemini terk ederek figürleri kopyalamaya başlamış ve Orta Çağ boyunca bu yöntem devam etmiştir.<sup>55</sup> Böylece Orta Çağda, antikitenin estetiği ve gerçekçilik anlayışı terk edilmiş, imgeler eğitici ve hatırlatıcı birer araç olarak dine hizmet etmeye başlamıştır.<sup>56</sup> Dolayısıyla resim, Hıristiyan sanatında kutsal metnin anlaşılması için kullanılan eğitici fonksiyonu ön planda tutularak oluşturulmuş yansıma birer imge olarak kullanılmıştır.<sup>57</sup> Özellikle çalışmada ele alınan el yazmaları da dini konulu metinler içermekte ve bu bağlamda diğer simge ve semboller gibi kent motifleri de model alınmış kopyaların kopyası olup stylizasyona uğratılmıştır. Bu kopyaların orijinalinde gerçek bir kentten model alındığı ve sonrasında tekrarlanarak devam eden bir motife dönüştüğü için kültürel aktarım sağ □ □ □ □ □ □ □ □ □ □ edir.

## Sonuç

Uzun tarihi süreçte yaşanan yıkımlar nedeniyle, günümüzde Antik ve Orta Çağ kentleri ayakta değildir. Bu kentlerden kalan kalıntılar, arkeolojik kazılarla gün yüzüne çıkarılmaktadır. Kentin tarihsel gerçekliliğinin ortaya çıkarılması için kazılardan elde edilen kalıntıların yanı sıra dönem hakkında bilgi veren diğer kaynaklara da ihtiyaç duyulmaktadır. Bu kaynaklardan haritalar, gravürler, resimli el yazmaları dikkate değer katkılar sunmaktadır.

<sup>53</sup> Hıristiyanlıkta sanat ile ilgili teolojik ve kuramsal temelli detaylı açıklamalar için bkz. Minor 2017, 71-82.

<sup>54</sup> Bizans'ta el yazma üretimi-kopyalama işi zanatkar bir faaliyet olarak manastırlardaki keşiş ve rahipler tarafından yürütülürdü bkz. İlkül Zenbilci 2018, 240.

<sup>55</sup> Ernst Hans Gombrich, Sanatın Öyküsü, Remzi Kitapevi, İstanbul, 2017, 136-138.

<sup>56</sup> Minor 2017, 81.

<sup>57</sup> Minor 2017, 73-78.





- Müller-Wiener, W. İstanbul'un Tarihsel Topografyası (Çev. Ülker Sayın.), 4. Baskı, Yapı Kredi Yayınları, İstanbul, 2016.
- Pirrenne, H. Ortaçağ Kentleri (Çev. Şadan Karadeniz), 13. Baskı, İletişim Yayınları, İstanbul, 2014.
- Pounds, N. The Medieval City, Greenwood Press, London, 2005.
- Schedel, H. Liber cronicarum, Nuremberg, Anton Koberg/ Sebald Schreyer/ Sebastian Kammermeister, 1493.
- Spatharakis, I. Corpus of Dated Illuminated Greek Manuscripts to the Year 1453, Volume 1-2, Leiden-E.J, Netherlands, Brill, 1981.
- Tanyeli, U. Anadolu Türk Kentinde Fiziksel Yapının Evrim Süreci (11.-15. yy) (Doktora Tezi), İstanbul Teknik Üniversitesi, Fen Bilimleri Enstitüsü, İstanbul, 1987.
- Tomlinson, R.A. Yunan Mimarlığı (Çev. Rıfat Akbulut), 2. Baskı, Homer Kitapevi, İstanbul, 2012.
- Uspenskii, F. I. Konstantinopolskii Seral'skii Kodeks Vos'mikniziia, L'Octateuque de la Bibliothèque du Sérail'a Constantinople (IRAIK 12), Sofia. Albüm, Munich, 1907.
- Weitzmann, K. ve Bernabo, M. The Illustration in the manuscripts of the Septuagint: Oktateuch, Vol. 2, Department of Art and Archaeology, Princeton University in Association with Princeton University Press, Princeton, 1999.
- Wheeler, M. Roma Sanatı ve Mimarlığı (Çev. Zeynep Koçel Erdem), Homer Kitapevi, İstanbul, 2004.
- Wilpert, J. Die römischen Mosaiken und Malereien der kirchlichen Bauten vom IV. bis XIII. Jahrhundert (Band 3): Text: 2. Hälfte. Freiburg, Viyana, 1916.
- Zakharova, A. "Gli otto artisti del "Menologio di Basilio II", Miscellanea Bibliothecae Apostolicae Vaticanae X, 2003, 131-195.