

# 37

## KAZI SONUÇLARI TOPLANTISI 1. CİLT



T.C.

KÜLTÜR VE TURİZM BAKANLIĞI

Kültür Varlıkları ve Müzeler Genel Müdürlüğü





T.C.

KÜLTÜR VE TURİZM BAKANLIđI  
Kültür Varlıkları ve Müzeler Genel Müdürlüğü

**37.**  
**KAZI SONUÇLARI**  
**TOPLANTISI**  
**1. CİLT**

11-15 MAYIS 2015  
ERZURUM

T.C. Kùltür ve Turizm Bakanlıđı Yayın No: 3474-1  
Kùltür Varlıkları ve Mùzeler Genel Mùdùrlùđù Yayın No: 171-1

YAYINA HAZIRLAYAN  
*Dr. Adil ÖZME*



11-15 Mayıs 2015 tarihlerinde gerçekteşirilen  
37. Uluslararası Kazı, Araştırma ve Arkeometri Sempozyumu,  
Erzurum Atatürk Üniversitesi'nin katkılarıyla gerçekteşirilmiştir.

Kapak ve Uygulama  
*Yusuf KOŞAR*

ISSN: 1017-7655

Kapak Fotođrafı: *Serdar AYBEK*  
*Metropolis, 2014 Yılı Çalıřmaları*

Not :Kazı raporları, dil ve yazım açısından Dr. Adil Özme tarafından denetlenmiştir.  
Yayımlanan yazıların içeriđinden yazarları sorumludur.

İsmail Aygùl Ofset Matbaacılık San. Tic. Ltd. řti.  
Tel: 0312 310 59 95  
ANKARA-2016

# YAYIN KURALLARI

Genel Müdürlüğümüzce her yıl düzenlenen “Uluslararası Kazı, Araştırma ve Arkeometri Sempozyumu’nda sunulan raporlar, bu yıl da kitap olarak basılacaktır. Gönderdiğiniz rapor metinlerinin aşağıda belirtilen kurallara uygun olarak gönderilmesi, kitabın zamanında basımı ve kaliteli bir yayının hazırlanması açısından önem taşımaktadır. Bildirilerin yazımında kitaptaki sayfa düzeni esas alınarak;

- \* Yazıların A4 kağıda, 13.5x19 cm.lik bir alan içinde 10 punto ile, satır aralığı 10 punto olacak şekilde, tirelemeye dikkat edilerek, Times New Roman fontu ile 10 sayfa yazılması,
- \* Başlığın 14 puntoda bold ve satır aralığı 14 punto olacak şekilde yazılması,
- \* Metinde ana başlıkların büyük harflerle ve italik, alt başlıkların ise küçük harflerle ve italik olarak yazılması,
- \* Dipnotların metnin altında ve metin içinde numaraları belirtilerek, 8 puntoda satır aralığı 8 punto olacak şekilde yazılması,
- \* Dipnot ve kaynakçada (bibliyografya) kitap ve dergi isimlerinin italik yazılması,
- \* Çizim ve resim toplamının 15 adetten fazla olmaması, fotoğrafların CD’ye JPG veya TIFF olarak kaydedilip gönderilmesi, gönderilen resimlerin çözünürlüğünün en az 300 pixel/inch olması,
- \* Çizimlere (Çizim:..... ), resimlere (Resim:..... ), haritalara (Harita:..... ) olarak alt yazı yazılması ve kesinlikle levha sisteminin kullanılmaması,
- \* Bildirilere, bütün yazarların mutlaka isim, unvan ve yazışma adresinin yazılması,
- \* Metin çıktısı ile birlikte metnin mutlaka CD’ye yüklenerek gönderilmesi gerekmektedir, CD’deki metin ile metnin çıktısı uyumlu değildir. Aksi takdirde CD deki metin esas alınacaktır.

Yayınlanacak bildiri sayısının artması, kitapların zamanında basımını güçleştirdiğinden, bildirilerinizin sempozyum sırasında teslim edilmesi ya da en geç 1 Ağustos tarihine kadar, Kültür Varlıkları ve Müzeler Genel Müdürlüğü, Yayınlar Şubesi Müdürlüğü, 2. TBMM Ulus/ ANKARA adresine gönderilmesi gerekmektedir.

Yayın kurallarına uymayan ve geç gönderilen bildiriler kesinlikle yayınlanmayacaktır.

# PUBLICATION INSTRUCTIONS

---

The papers presented in the International Symposium of Excavations, Surveys and Archaeometry will be published as before.

In order to complete a high-quality print in time, we kindly request you to send the paper texts in the format specified below:

1. Texts should be written in 10 pages on A4 paper, with Times New Roman and 10 type size within a space of 13.5x19 cm. Line spacing should be 10 points.
2. Heading should be written in bold with 14 typesize and with 14 points of line space. Main headings should be written with capitals, sub-headings with lower letters. Both types of headings should be written in italics.
3. Footnotes should be placed at the bottom of the pages, with their numbers indicated in the text. Footnote texts should be written with 8 type size and line space of 8 points.
4. Book and periodical titles in the footnotes and bibliography should be written in italics.
5. Total number of drawings and photos should not exceed 15. Photos should be either in JPG or TIFF format with at least 300 dpi solution and sent in a separate file.
6. Captions should be added to drawings (Drawing: .....), photos (Photo: .....), and maps (Map: .....). Plate system should not be used.
7. Authors must indicate their names, titles and contact information in their papers.
8. Digital text of the paper should be added to the print-out and both texts should be identical. Otherwise the digital version will be considered default.

As sudden accumulation of papers makes it difficult to complete printing in time, papers should either be submitted during the symposium or sent to the address Kültür Varlıkları ve Müzeler Genel Müdürlüğü, Yayınlar Şubesi Müdürlüğü, 2. TBMM Ulus / ANKARA until the 1st of August.

The papers that fail to comply with those instructions or that are sent after the deadline will not be published on no account.

## İÇİNDEKİLER

Vecihi ÖZKAYA, Feridun S. ŞAHİN, Yılmaz S. ERDAL, Marion BENZ Körtik Tepe 2014 Kazısı.....	1
Philipp NIEWÖHNER, Christof BERNS, Reyhan ŞAHİN Milet 2014 Yılı Çalışmaları .....	23
Michael BLÖMER, Dilek ÇOBANOĞLU, Engelbert WINTER Doliche 2014 .....	41
A. Tuba ÖKSE, Ahmet GÖRMÜŞ, Erkan ATAY, Nihat ERDOĞAN, Erdal ÜNAL İlisu Barajı İnşaat Sahası 2014 Kurtarma Kazısı.....	59
Turgut H. ZEYREK, Ali Nadir ZEYREK Kastabala Antik Kenti Kazıları-2014 .....	73
Halime HÜRYILMAZ Gökçeada-Yenibademli Höyük 2014 Yılı Kazıları .....	83
Aytaç ÇOŞKUN 2014 Yılı Zerzevan Kalesi Kazısı (İlk Sezon).....	101
Mehmet KARAOSMANOĞLU, Halim KORUCU, Mehmet Ali YILMAZ Altıntepe Urartu Kalesi 2014 Yılı Kazı ve Onarım Çalışmaları .....	129
Gülsün UMURTAK, Refik DURU Hacılar Büyük Höyük Kazıları - 2014 .....	147
Zafer DERİN, Tayfun CAYMAZ, Gülnur EROĞLU İzmir-Yeşilova Höyüğü 2014 Yılı Çalışmaları .....	159
Numan TUNA, Nadire ATICI, İlham SAKARYA, Elizabeth S. GREENE, Justin LEIDWANGER Burgaz (Palaia Knidos) 2014 Yılı Çalışmaları .....	175
Burçin ERDOĞU, Nejat YÜCEL Gökçeada Uğurlu-Zeytinlik 2014 Yılı Kazı Çalışmaları .....	195
Sevinç GÜNEL Çine-Tepecik 2014 Yılı Kazıları .....	201

Harun TAŞKIRAN, Kadriye ÖZÇELİK, M. Beray KÖSEM Eşref ERBİL, Yavuz AYDIN 2014 Yılı Suluin Mağarası Kazıları .....	215
Işın YALÇINKAYA, Harun TAŞKIRAN, Metin KARTAL, Kadriye ÖZÇELİK, Gizem KARTAL, Yavuz AYDIN, Murat KARAKOÇ, Betül FINDIK, Eşref ERBİL 2014 Yılı Karain Mağarası Kazıları .....	235
Hüseyin Sabri ALANYALI Side 2014 Yılı Kazı ve Araştırmaları.....	253
Nurettin ÖZTÜRK, Murat ÇEKİLMEZ, Berna KAVAZ, Gencay GÜLOĞLU, Abdülhadi DURUKAN, Mehmet Kayhan MURAT, Büşra TAKUNYACIOĞLU İsmail ÖZCİHAN, Osman AYDIN, Özgür MARANGOZ, Emrah ÖZDEMİR 2014 Yılı Myra-Andriake Antik Kenti Kazı Çalışmaları .....	277
Osman AYTEKİN Şavşat (Satlel) Kalesi Kazı ve Restorasyon Çalışması 2014 .....	291
Tevfik Emre ŞERİFOĞLU, Gregory MCMAHON, Sharon R. STEADMAN Çadır Höyük 2014 Sezonu.....	305
Hayat ERKANAL, Ayşegül AYKURT, Kadir BÜYÜKULUSOY İrfan TUĞCU, Rıza TUNCEL, Vasıf ŞAHOĞLU Liman Tepe 2014 Yılı Kara ve Sualtı Kazıları .....	323
Yılmaz AKKAN, Aslı SARAÇOĞLU 2014 Yılı Tralleis Kazı Çalışmaları .....	341
Rafet ÇAVUŞOĞLU, Bilcan GÖKCE, EroI USLU Van/Çavuştepe Kalesinde Arkeolojik Kazılar: 2014 Yılı.....	357
Şengül Dilek FUL, Murat TEKİN, Emine Saka AKIN Tekin SUSAM, Canan HANOĞLU Sebastopolis Antik Kenti 2014 Yılı Kazı Çalışmaları .....	379
Erksin GÜLEÇ, Mehmet SAĞIR, İsmail ÖZER, Ayşen AÇIKKOL YILDIRIM İsmail BAYKARA, Serkan ŞAHİN 2014 Yılı Uçağızlı Mağarası Kazısı .....	391
Taner KORKUT Tlos 2014 Kazı Etkinlikleri .....	399

Serap YAYLALI, Yılmaz AKKAN, Özlem TÜTÜNCÜLER, Emre ERDAN Çakırbeyli-Küçüktepe Höyük 2014 Yılı Kazı Çalışması.....	417
Nurettin KOÇHAN, Korkmaz MERAL, Ahmet Cüneydi HAS, Ahmet TERCANLIOĞLU Kyzikos 2014.....	433
Atilla ENGİN, Engin ÖZGEN, Olcay ZENGİN-KOŞAN, Filiz AY-ŞAFAK, Aydoğan BOZKURT Oylum Höyük 2014.....	445
C. Brian ROSE Gordion 2014.....	467
Celal ŞİMŞEK 2014 Yılında Laodikeia'da Yapılan Kazı ve Restorasyonlar.....	481
Erol ALTINSAPAN, Ali GERENGİ Karacahisar Kalesi 2014 Yılı Kazı Çalışmaları.....	509
M. SEYER und Mitarbeiter Limyra 2014.....	519
Göksel SAZCI Maydos Kilisetepe Höyüğü Kazısı 2014 Sezonu Çalışmaları.....	539
Aslı ÖZYAR, Elif ÜNLÜ, Türkan PİLAVCI, Çiğdem KÜLEKÇİOĞLU Serdar YALÇIN, Zachary SILVIA, Jacob STAVIS Tarsus-Gözlükule 2014 Yılı Kazısı.....	551
Bahadır DUMAN, H. Hüseyin BAYSAL Tripolis Ad Maeandrum 2014 Yılı Kazı, Onarım ve Koruma Çalışmaları.....	563
Ömer ÖZYİĞİT 2014 Yılı Phokaia Kazı Çalışmaları.....	585
Derya ŞAHİN, Mustafa ŞAHİN Myndos Kazısı - 2014.....	603

VIII .....

# 2014 YILI KARAIN MAĞARASI KAZILARI

**Işın YALÇINKAYA\***  
**Harun TAŞKIRAN**  
**Metin KARTAL**  
**Kadriye ÖZÇELİK**  
**Gizem KARTAL**  
**Yavuz AYDIN**  
**Murat KARAKOÇ**  
**Betül FINDIK**  
**Eşref ERBİL**

## GİRİŞ

2014 yılı Karain Mağarası kazıları 01.08.2014 tarihinde başlamış ve 05.09.2014 tarihinde sona ermiştir<sup>1</sup>.

- \* Prof. Dr. Işın Yalçinkaya, (Ankara Üniversitesi, Dil ve Tarih-Coğrafya Fakültesi, Arkeoloji Bölümü, Tarih Öncesi Arkeolojisi Anabilim Dalı, 06100-Sıhhiye Ankara/TÜRKİYE.  
Prof. Dr. Harun Taşkiran, (Ankara Üniversitesi, Dil ve Tarih-Coğrafya Fakültesi, Arkeoloji Bölümü, Tarih Öncesi Arkeolojisi Anabilim Dalı, 06100-Sıhhiye Ankara/TÜRKİYE.  
Doç. Dr. Metin Kartal, (Ankara Üniversitesi, Dil ve Tarih-Coğrafya Fakültesi, Arkeoloji Bölümü, Tarih Öncesi Arkeolojisi Anabilim Dalı, 06100-Sıhhiye Ankara/TÜRKİYE.  
Doç. Dr. Kadriye Özçelik, (Ankara Üniversitesi, Dil ve Tarih-Coğrafya Fakültesi, Arkeoloji Bölümü, Tarih Öncesi Arkeolojisi Anabilim Dalı, 06100-Sıhhiye Ankara/TÜRKİYE.  
Arş. Gör. Dr. Gizem Kartal, (Ankara Üniversitesi, Dil ve Tarih-Coğrafya Fakültesi, Arkeoloji Bölümü, Tarih Öncesi Arkeolojisi Anabilim Dalı, 06100-Sıhhiye Ankara/TÜRKİYE.  
Arş. Gör. Yavuz Aydın (MA), (Ankara Üniversitesi, Dil ve Tarih-Coğrafya Fakültesi, Arkeoloji Bölümü, Tarih Öncesi Arkeolojisi Anabilim Dalı, 06100-Sıhhiye Ankara/TÜRKİYE.  
Arş. Gör. Murat Karakoç (MA), (Karamanoğlu Mehmet Bey Üniversitesi, Edebiyat Fakültesi, Arkeoloji Bölümü, Karaman/TÜRKİYE.  
Arş. Gör. Betül Fındık (MA), (Mehmet Akif Ersoy Üniversitesi, Fen-Edebiyat Fakültesi, Arkeoloji Bölümü, Burdur/TÜRKİYE.  
Arş. Gör. Eşref Erbil, (Mardin Artuklu Üniversitesi, Edebiyat Fakültesi, Arkeoloji Bölümü, Mardin/TÜRKİYE.
- 1 Yazarların dışında, kazılarımıza; Arkeolog Güngör Özçelik, Arkeolog Rüya Sert, Arkeolog Gamze Doğan, Arkeolog Murat Özturan ve lisans öğrencilerimiz; Engin Koray Saroğlu, Canberk Kan, İsmet Berkan Erdem, Emine Kızılırmak, Musa Anıl Küçükbabuccu, Berrin Hatice Kılınc, Gültekin Barış Karatekin, Görkem Cenk Yeşilova, Nazlı Kır, Evrim Merve Ünal, Cansu Tufan, Seda Kurum, Gültekin Barış Karatekin, Behiye Gurur Öcal, Melek Tuncer, Tuğcan Türke Şan Ündemir, Burçak Gürbüz katılmıştır. T.C. Kültür Bakanlığı'na ise, Ankara Etnografya Müzesi Müdürlüğü elemanı Arkeolog Nejat Atar temsil etmiştir. Adı geçen heyet üyeleri ve öğrenciler ile Kültür ve Turizm Bakanlığı temsilcisine özverili çalışmalarından ötürü teşekkürlerimizi bir borç biliyoruz. Ayrıca kazılarımıza izin veren ve maddi olarak destekleyen Kültür Varlıkları ve Müzeler Genel Müdürlüğü'ne ve DÖSİM'e de teşekkürlerimizi tekrarlıyoruz.

Kazı çalışmalarına başlamadan önce kazı evi temizlenerek kazı ekibinin konaklaması için uygun bir hale getirilmiştir. Bu hazırlık çalışmaları çerçevesinde yine, 2013 yılı kazı sezonu bitiminde "B" ve "E" gözlerindeki kazı alanlarının üzerlerine doğal tahribatı önlemek amacıyla örtülmüş olan siyah naylon örtüler kaldırılmış, kazı alanları ve çevrelerinin temizliği gerçekleştirilerek kazıya hazır hale getirilmişlerdir.

Daha önceki kazı sezonlarında olduğu gibi 2014 sezonunda da kazı çalışmalarına, "E" ve "B" gözlerinde devam edilmiştir.

### *I. "E" GÖZÜ KAZISI*

2014 yılı Karain mağarası E gözü kazıları, toplam 20 plan karede gerçekleştirilmiştir (Çizim: 1). Kazı sezonu boyunca 8 arkeolojik ve 6 jeolojik seviye kazılmıştır. Bu son yılın kazısı gerçekleştirilen plan karelere ait arkeolojik ve jeolojik seviyeler ile bunların başlangıç ve bitiş kotları Tablo 1'de görülmektedir.

2014 yılı Karain E gözü kazıları, Ana Dolgu'nun iki farklı kısmında gerçekleştirilmiştir.

Öncelikle geçen yıl I plan karelerinin (I 14-19) kazılmamış olan 91. arkeolojik seviyeleri kazılmıştır<sup>2</sup>. 2013 kazı sezonunun sonunda söz konusu alanın üzerine, hem bu yılki çalışmalara bir ön hazırlık yapmak hem de ana dolguyu desteklemek amacıyla bir iskele kurulmuştu<sup>3</sup>. Dolayısıyla I plan karelerinin kazısı bu iskelenin altında yapılmıştır. 91. arkeolojik seviyenin kazılmış olduğu bu kısımda hâkim olan VI. jeolojik seviyenin katmanları, bu kotlarda iyice sertleşmiş durumdadır. Özellikle Ana Dolgu'nun Doğu Profili ile birleştiği yerde bulunan I 14 plan karesindeki sedimanlar çok sert bir yapı göstermektedirler. 2013 yılı kazı sezonunda I 19 plan karesinin kazılması esnasında kuzey batı köşede büyük bir kalker blok ortaya çıkmıştı. Bu bloğun dip kısmındaki kalsitik oluşumlar kırıldığında ise küçük boşlukların bulunduğu görülmüştü. Bu kazı sezonunda daha derine inildiğinden sözü edilen boşluklar daha

2 Yalçınkaya, 2014: 442.

3 Yalçınkaya, 2014: 442-444.

da genişlemişlerdir. İçlerinden soğuk hava akımı gelen bu boşluklar, “E” Gözü’nün belki de mağara kompleksinin farklı yerlerindeki diğer boşluk ya da boşluklarla bağlantılı olduklarını düşündürmektedir.

VI. jeolojik seviye arkeolojik açıdan, birkaç parça radyolarit kıymık dışında, steril bir görünüm sergilemektedir.

I plan karelerindeki kazılar sonlandırıldıktan sonra, Ana Dolgu’nun tepesinde yer alan karelerin kazısına geçilmiştir (Resim: 1). Ancak bu alandaki kazılara başlayabilmek için karelej sisteminin elden geçirilmesi gerekmektedir. Bu zorunluluktan yola çıkılarak mevcut iskele bu alana doğru genişletilmiştir. Böylece ana dolguyu karelere ayıran kuzey-güney ve doğu-batı yönündeki çelik tellerden sarkan ipler, bu iskele yardımıyla yenilenmiş ve uçlarına şakuller bağlanmıştır. Bu işlemler tamamlandıktan sonra geçici iskele sökülmüş ve alan temizlendikten sonra kazıya hazır hale getirilmiştir.

Ana dolgunun üzerinde 2002 yılından bu yana herhangi bir arkeolojik kazı gerçekleştirilmemiştir. Dolayısıyla, tüm önlemlere karşın az da olsa yılların yapmış olduğu bir tahribat söz konusuydu. Özellikle dolgunun eğimli bir yamaç halini almış olan batı kenarı, bu tahribatın en yoğun olarak görüldüğü kısımdı. Bu yılki kazılarda öncelikli olarak tahribata uğramış olan bu alanın genelinde bir temizleme ve düzenleme çalışması planlanmıştır. Bu doğrultuda ilk olarak E 15 ve D15 plan karelerinde kazı çalışmalarına başlanmıştır.

Ana Dolgunun kuzeydeki traverten duvar ile birleştiği kısımda yer alan D plan kareleri, ikinci dönem kazıları sırasında bugüne değin hiç kazılmamışlardır. Esasen eski kazılar sırasında üst tabakaları Kökten tarafından kazılmış olan ve kuzeybatı-güneydoğu doğrultusunda uzanan bu alan, aslında o dönemde Ana Dolgu’nun doğusuna geçebilmek için bir geçit olarak bırakılmıştı. Bu geçit ikinci dönem kazıları sırasında da kullanılmıştır. Dolayısıyla kuzey duvar boyunca uzanan bu alanda Ana Dolgu’nun genel görüntüsüne göre gözle görülür bir farklılık dikkat çekmektedir. Ayrıca, Kökten’in vefat etmesinden sonra mağaranın kazılarına uzun süre ara verildiğinden yukarıdaki kotlardan buraya dökülmeler de olmuştur. Bu nedenle de gerek sediman yapısı, gerek arkeolojik buluntular bağlamında bu alanda bir karışıklık söz konusudur. Nitekim E 15 ve D 15 plan karelerinin, 45. arkeolojik seviyelerinin tabanına kadar inilmesi sonucunda oluşan 60 santimetrelilik kesitte, bu karışık

sedimanın küvet şeklinde bir alana dolduğu gözlemlenmiştir (Resim: 2). Bu sedimanın içinden Orta Paleolitik'e ait çok sayıda klasik musteriye parça ile birlikte çanak-çömlek parçaları karışık olarak ele geçmiştir. Bu karışıklığın yanı sıra çok sayıda döküntü kalker parçanın varlığı da dikkat çekmiştir. Traverten duvarın hemen dibinde yer alan ve içine çeşitli dönem malzemesinin dolmuş olduğu bu küvetin nasıl oluşmuş olabileceği çözülmesi gereken bir sorun olarak ortaya çıkmaktadır. Buna karşılık E 15 plan karesi sedimanter açıdan daha homojen bir görünüm sergilemektedir. Ancak yalnızca kuzeyindeki küçük bir alanda karışıklık gözlemlenmiştir. Bu olumsuz duruma karşın yine de plan karenin geneli III.6 ve IV.1 jeolojik seviyelerine ait sedimanlar içermektedir. E 15 ve D 15 plan karelerinde 45. arkeolojik seviyeler kazıldıktan sonra diğer plan karelerinin kazısına geçilmiştir. Burada D 16, D 17 ve D 18 plan karelerinde yukarıda söz etmiş olduğumuz karışıklık devam ederken E 16 ve E 17 plan karelerinin kuzeyindeki çok küçük alanlar dışında diğer plan kareler homojen bir görünümde dirler.

#### *E Gözü Arkeolojik Buluntuları*

Geçmiş yıllardaki kazılarda Alt Paleolitik'e ait buluntular vermiş olan VI. jeolojik seviye, 2014 yılında oldukça kısır bir görüntü sergilemiştir. Bu seviyeden yalnızca az miktarda yontma artığı ele geçmiştir.

Diğer jeolojik seviyelerin tamamı Orta Paleolitik'e ait zengin buluntu toplulukları vermiştir. (Resim: 3-4). Yontmataş buluntular açısından en zengin seviye III.5 dir. Bu seviyeyi III.4 izlemektedir. III. jeolojik seviyenin alt birimleri içerisinde yalnızca III.6 seviyesi herhangi bir buluntu vermemiştir. Karain E Gözü katlaşımında Orta Paleolitik'e ait buluntu veren bir diğer seviye ise IV. jeolojik seviyedir. Bu seviyenin alt birimi olan IV.1 içerisinde de yontmataş endüstrisine ilişkin öğeler ele geçmiştir.

Buluntulara genel durumu içinde bakıldığında Ana Dolgu'nun üzerinde yapılan kazıların, Tipik ya da Karain Tip musteriye ait endüstrileri verdiği görülmektedir. Bu endüstri toplulukları içinde en yaygın alet tipi, kenar kazıyıcıdır (Resim: 3). Uçlar (Resim: 3), dişlemeli ve çontuklular alet repertuarını tamamlayan parçalardır. Yontmataş endüstri içinde disk ve lövaluva

formların dikkat çektiği zengin bir çekirdek grubu dikkat çekmektedir (Resim: 4). Bu son buluntular, çok sayıdaki yontma artıklarının varlığıyla birlikte, taş işçiliğinin mağara içinde gerçekleştirildiğinin önemli bir göstergesidir.

#### *E Gözü Fauna Kalıntıları*

Hayvan kalıntıları çok sayıda olmamakla birlikte özellikle IV.1 seviyesi içerisinde yer alan büyük kemik parçaları ve bir kaç adet diş dikkat çekicidir. Bunlar, büyük bir olasılıkla ayıya ait olmalıdırlar. Paleontolojik incelemelerin yapılmasından sonra hangi hayvana ait oldukları kesinlik kazanacaktır. Büyük boyutlu memeli hayvan kemiklerinin yanı sıra az sayıda mikro memeli kalıntısı da saptanmıştır.

#### *II. "B" GÖZÜ KAZISI*

Karain Mağarası B Gözü kazıları 2014 yılı kazı sezonunda 20 ayrı plan karede gerçekleştirilmiştir (Çizim: 2). Tek bir jeolojik seviyede (P.I.1) gerçekleştirilen kazılarda toplamda 41 arkeolojik seviye kaldırılmıştır (Tablo: 2).

Bu yıl kazılan seviyelerin tamamı Pleistosen'e ait olup, kazısı yapılan jeolojik seviye, yukarıda da belirtildiği gibi, P.I.1'dir ve Epi-paleolitik Dönem'e tarihlendirilmektedir. Mevcut kazı alanı katlaşımının eğimi kuzey-batı yönünde olduğundan, kazı alanındaki karelerde Pleistosen seviyeler farklı kotlarda bulunmaktadır. Bu nedenle başlangıçta F, G, H ve I karelerinde doğu-batı yönünden ilerleyen kazı çalışmalarına, J ve K karelerinde kuzey yönünde devam edilmiştir. Kazı alanının güney bölümünde yer alan F, G, H ve I plan karelerinin kazıları sırasında, bir arkeolojik seviyenin kazısı tamamlandığında, bu plan karelerin kuzeyinde bulunan J ve K plan karelerine geçilmiş, yine bir arkeolojik seviye kazılmak suretiyle kazı çalışmalarına dönüşümlü bir biçimde devam edilmiştir. Böylece yatay kazı tekniği uygulanmıştır.

H 12 plan karesindeki kazı, P.I.1 jeolojik seviyesi ile başlamış, ilerleyen aşamada 18. arkeolojik seviyeye ulaşıldığında plan karenin tamamında pleistosen katlaşımının ikinci seviyesi olan P.I.2'ye ulaşılmıştır. 14. arkeolojik seviyeden başlayan G 11 plan karesinin kazısı 17. arkeolojik seviyede sonlandırılmıştır. H 11 plan karesinde 16. arkeolojik seviyede P.I.2'ye ulaşılırken, H 14

plan karesinde 19. arkeolojik seviyede, F 10 plan karesinde ise 15. arkeolojik seviyede P.I.2'ye ulaşılmıştır. Dolayısıyla alan, bu yöntemle yukarıda sözü edilen eğime uygun bir şekilde kazılmıştır.

Kazı alanında P.I.2'ye ulaşılan diğer plan kareler; G 10, H 10, H 13, I 12, I 11, I 10, I 13, J 12, J 14, I 14, J 13, J 11 olarak sıralanabilir. Kazı sırasında P.I.1 seviyelerden P.I.2 seviyelere geçiş, dikkat gerektiren bir çalışma yönteminin izlenmesini zorunlu kılmıştır. Bu nedenle plan karelerin kazılması kimi zaman oldukça yavaş ilerlemiştir.

Sonuç olarak 2014 B Gözü kazı çalışmalarında K plan kareleri dışında tüm plan karelerde P.I.2'ye ulaşılmıştır (Resim: 5).

### *B Gözü Buluntuları*

P.I.1 jeolojik seviyesinde son derece yoğun bir yontmataş endüstri ile karşılaşmıştır. Buluntuların büyük bir kısmı radyolaritten üretilmiştir, çakmaktaşı ve obsidiyen ise daha az miktarlarda da olsa kullanılan hammaddeler arasında yer almaktadır. Yontmataş endüstri; genel olarak çok fazla sayıda dilgi ve dilgiciklerden oluşmaktadır. Bunların yanı sıra; yine çok sayıda çekirdek ve çekirdek parçası, çok sayıda çekirdeklerin hazırlanmasına-yenilenmesine yönelik olarak alınmış teknolojik parçalar, makrolitik ve mikrolitik aletler ile sayıları oldukça fazla olan yongalama artıkları ve kıymıklar, endüstri yelpazesini tamamlayan parçalardır. Çekirdek tipleri arasında tek kutuplu çekirdekler oldukça yoğun olmakla beraber iki kutuplu ve çapraz kutuplu çekirdekler de bulunmaktadır. Teknolojik parçalar arasında, oldukça tipik örnekleri de bulunan tepeli dilgiler, dönümlü parçalar ve çekirdek tablaları bulunmaktadır. Makrolitler açısından, büyük bir kısmı dilgi ve yonga üzerine olan çok sayıda ön kazıyıcılar (Resim: 6), taş delgi ve burgu deliciler (Resim: 7), düzeltili dilgiler, dişlemeli ve çontuklu aletler (Resim: 8), taş kalemler (Resim: 7) ve *pièce esquillées* (ezik çentikli parçalar) genel tipleri oluşturmaktadırlar. Yontmataş buluntular arasında dikkat çeken diğer yoğun buluntu grubu ise mikrolitlerdir (Resim: 9). Mikrolitler arasında, yoğun olarak düzeltili ve sırtlı dilgicikler, mikrogravet uçlar ile budanmış dilgicikler bulunmaktadır.

Kemik alet endüstrisi arasında dikey olarak kesilmiş hayvan parmak kemikleri, dikkat çekicidir (Resim: 10). Bunların hangi amaçla ikiye bölünmüş

oldukları açıklama bekleyen hususlardan biridir. Yine tam ve kırık bızlar (Resim: 11), kemik uçlar, iki adet kırık kemik iğne parçası ve işlenmiş diğer kemikler, bu grup içinde yer almaktadırlar.

Süs objeleri açısından, *columbella* boncuklar oldukça yoğundur. Bunların yanı sıra *dentalium*'dan ve taştan boncuklar da ele geçmiştir (Resim: 12).

2014 kazı sezonunda gün ışığına çıkarılan ve Karain Epi-Paleolitik'i için ünük olarak nitelendirilebilecek olan bir buluntu da balık başı biçiminde şekillendirilmiş, üzeri gravürlü bir taş parçasıdır (Resim: 13).

### *B Gözü Fauna Kalıntıları*

Karain B Gözü'nün Pleistosen seviyelerinden ele geçen çok sayıdaki hayvan kemikleri; mikro ve makro fauna olmak üzere iki kategoride toplanmaktadır. Bunlardan makro faunaya ait olan kemiklerin tümü beslenme ile ilgilidir ve büyük çoğunluğu kırıktır. Bu kırılmaların nedeni genellikle antropik kökenli olup, üzerlerinde kasaplık izlerini taşımaktadırlar. Kimi kalıntılar ise anatomik kontesti içinde ele geçmiştir. Kemik kalıntıları hem iri hem de daha küçük boyutlu olan ve genellikle de bovid türlerine ait örnekler olarak karşımıza çıkmıştır. Bunlar arasında en yoğun örnekler koyun ve keçilere aittir. Daha önceki yılların kazılarında makro faunal buluntuların, Pleistosen dolgunun P.I.1 ve özellikle de P.I.2 jeolojik seviyelerinde son derece yoğun olduğu gözlemlenmişti. Bu yıl çalışılan P.I.1 jeolojik seviyesinden de yoğun miktarda makro fauna kalıntıları ele geçmiştir. Kemiklerin bu denli yoğun olması ve bir kısmının üzerinde gözlemlenen kasaplık izleri, avcılık faaliyetlerinin yoğun olduğunun göstergesi niteliğindedir. Mikro memeli kemikleri ise, mağarada insanla birlikte yaşamış olan kemirgenlere ait kalıntılardan oluşmaktadır.

Mikro ve makro memeli kalıntılarının yanı sıra, daha az miktarda rastlanan bir diğer grup ise, denizel ve karasal yumuşakça kabuklarıdır. Bunlardan salyangoz gibi karasal olanların beslenmede rol oynamış olabilecekleri söylenebilir. Buna karşın az sayıda ele geçen midye kabuklarının hemen hemen tümü, delinerek takı olarak kullanılmışlardır. Yine denizel kökenli olan *dentalium*'lar da ya oldukları gibi ya da kesilip boncuk taneleri haline getirilerek kullanılmışlardır.

### III. DENEYSEL ARKEOLOJİ VE LABORATUVAR ÇALIŞMALARI

Karain B Gözü'nde günümüze değin yapılan kazılarda gerek Pleistosen gerek Holosen tabakalarda ocakların çok yoğun olarak kullanıldığı saptanmıştır. 2014 kazı sezonunda da aynı durum gözlemlenmiştir. Ancak yakılan ateşten çıkan dumanın mağara içinden nasıl tahliye olduğu sorusu çözüm beklemekteydi. Bu sorudan yola çıkan Kazı Başkan Yardımcısı Doç.Dr. Metin Kartal, kurduğu bir ekiple mağara içinde ateş yakma deneyi yapmıştır. Bu deneye, mağara içinde metal bir kovada çevreden toplanan bitkisel yakacak ile ateş yakmak suretiyle başlanmıştır. Ancak yakacağın alev alması sırasında mağaranın içini dayanılmayacak oranda bir duman kaplamıştır. Uzun bir süre dumanın dağılması beklendikten sonra bu kez yakma işlemi mağaranın dışındaki terasta gerçekleştirilmiş ve tutuşma olgusu tamamlandıktan sonra ateş mağara içine taşınmış ve böylece duman olmadığı saptanmıştır. Bir kez tutuşmuş ve bir süre yanmış olan ateşe beslemek amacıyla yakacak eklendiği zaman da dumanın söz konusu olmadığı görülmüştür.

2014 yılı kazı sezonunda da her yıl olduğu gibi Karain Müzesi'nin önünde kurulan geçici laboratuvarında, kazıdan çıkarılan tüm sedimanlar su altında elenmiş ve tespit edilen arkeolojik ve faunal buluntular ayıklanmıştır. İnce ve orta elekler içindeki sedimanlar ise kurutulduktan sonra ayıklanarak, içlerindeki mikro fauna, tohum, molüsk ve mikro taş kıymıklar, minik boncuk taneleri ayıklanarak tabakalarına konulmak üzere poşetlenmişlerdir. Ele geçen yontmataş ve kemik buluntular markajlanmıştır.

Karain B Gözü'ne ait sedimanlar, yüzdürme yöntemine tabi tutulmuş ve içerdikleri karbon örnekleri, mikro fauna ve minik yumuşakça kabukları toplanmıştır. Karbon örnekleri tarihlendirmede kullanılmak üzere gölgede kurutulup ayıklandıktan sonra, gün ışığından izole edilerek özel bir yöntemle koruma altına alınmışlardır.

Arkeolojik ve faunal buluntular üzerine yapışmış olan sertleşmiş toprak topakları dişi aletleri ile mekânîk olarak temizlenmiştir.

### IV. KAZI SONRASI ETKİNLİKLER

Kazı sezonu sonunda açmalara ait alanlar temizlendikten sonra fotoğraflanmış ve koruma amacıyla siyah naylonlarla kapatılmıştır. Kazıdan ele

geçen, laboratuvarında temizliđi yapılan ve markajı tamamlanan etüdük buluntular tabakalarına göre poşetlenerek kazı evi deposuna yerleştirilmiştir. Envanterlik eserler ise envanter defterlerine işlenerek Antalya Müzesi yetkililerine Bakanlık Temsilcisi ile birlikte teslim edilmiştir. Kazı Evi deposu yeniden düzenlenmiştir. Kazı evi eser deposu gerekli tüm önlemler alındıktan ve buluntular yerleştirildikten sonra Antalya Müzesi yetkilileri, Bakanlık Temsilcisi ve Kazı Başkanı tarafından mühürlenerek kilitlenmiştir.

#### KAYNAKÇA

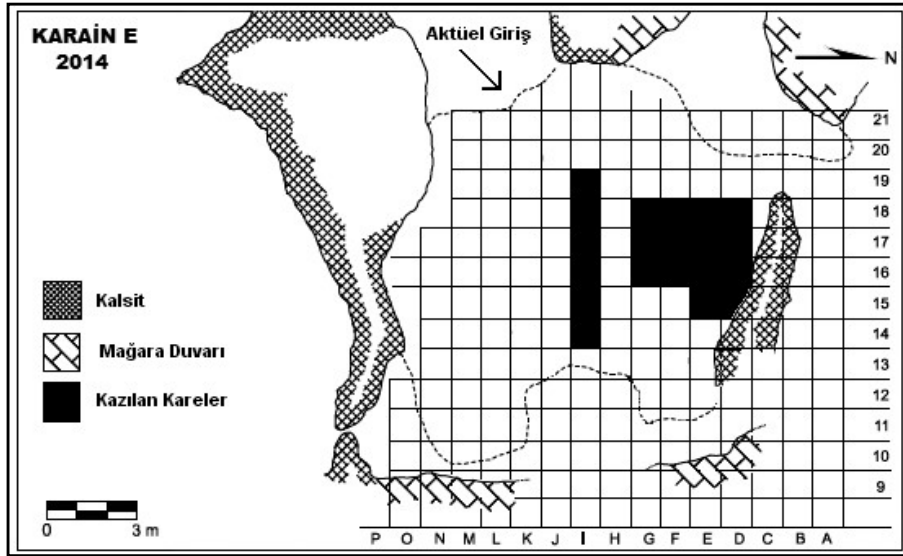
YALÇINKAYA, I.; H.TAŞKIRAN; M.KARTAL; K.ÖZÇELİK; M.B.KÖSEM; G.KARTAL, Y.AYDIN, M. KARAKOÇ, B. FINDIK, E. ERBİL, (2014), "2013 Yılı Karain Mağarası Kazıları", 36. Kazı Sonuçları Toplantısı, 1.Cilt: 441-458, Ankara.

KARAIN E 2014 KAZILAN PLAN KARELER				
Plan kare	Arkeolojik Seviye	Jeolojik Seviye	Başlangıç Bitiş Kotu (m.)	
I 14	91	VI	- 14.10	- 14.20
I 15	91	VI	- 14.10	- 14.20
I 16	91	VI	- 14.10	- 14.20
I 17	91	VI	- 14.10	- 14.20
I 18	91	VI	- 14.10	- 14.20
I 19	91	VI	- 14.10	- 14.20
G 16	40	III.4 - III.5	- 9.10	- 9.20
G 17	40	III.4 - III.5	- 9.10	- 9.20
G 18	40	III.4 - III.5	- 9.10	- 9.20
F 16	40,41	III.4 - III.5 - IV.1	- 9.10	- 9.30
F 17	40,41	III.4 - III.5 - IV.1	- 9.10	- 9.30
F 18	40,41	III.4	- 9.10	- 9.30
E 15	42,43,44,45	Karışık - III.6 - IV.1	- 9.30	- 9.70
E 16	40,41	K - III.5	- 9.10	- 9.30
E 17	40,41	Karışık - III.5 - IV.1	- 9.10	- 9.30
E 18	40,41	III.3 - III.4 - III.5 - III.6	- 9.10	- 9.30
D 15	42,43,44,45	Karışık	- 9.30	- 9.70
D 16	40,41	Karışık	- 9.10	- 9.30
D 17	39,40,41	Karışık	- 9.00	- 9.30
D 18	39,40,41	Karışık	- 9.00	- 9.30

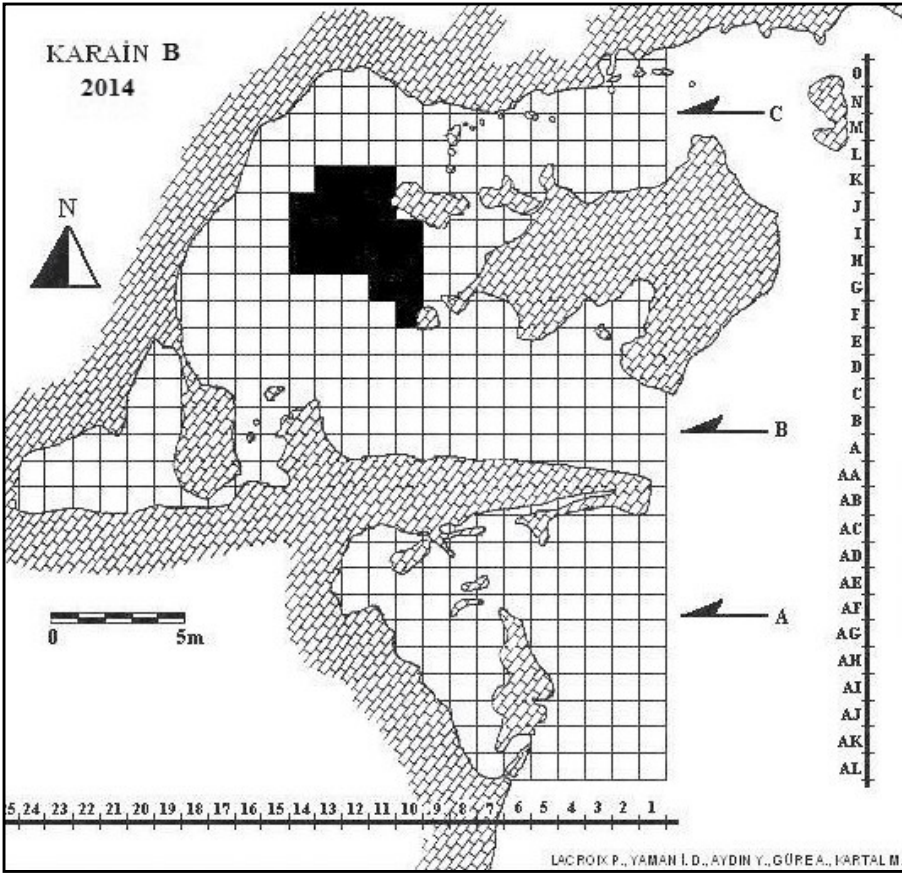
Tablo 1: \* İlgili plan karede inilen en son arkeolojik seviye.

KARAIN B 2014 KAZILAN PLAN KARELER				
Plan kare	Arkeolojik Seviye	Jeolojik Seviye	Başlangıç - Bitiş Kotu (cm.)	
F 10	15*	P.I.1	-360	-370
G 10	14,15,16*		-350	-380
G 11	14,15,16,17*		-350	-390
H 10	14,15,16*		-350	-380
H 11	16*		-370	-380
H 12	16, 17, 18*		-370	-400
H 13	16,17,18,19*		-370	-410
H 14	18,19*		-390	-410
I 11	16,17*		-370	-390
I 12	17,18,19*		-380	-410
I 13	17,18,19*		-380	-410
I 14	19*		-400	-410
J 11	18*		-390	-400
J 12	18,19*		-390	-410
J 13	19*		-400	-410
J 14	19,20*		-400	-420
K 11	18*		-390	-400
K 12	18*		-390	-400
K 13	18*		-390	-400

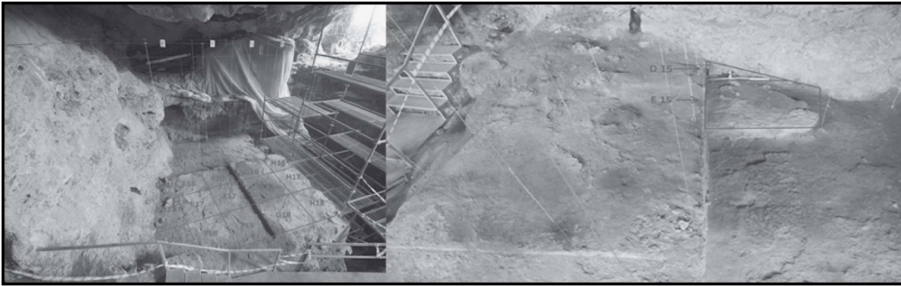
Tablo 2:\* İlgili plan karede inilen en son arkeolojik seviye.



Çizim 1- Karain E Gözü Kazılan plankareler.



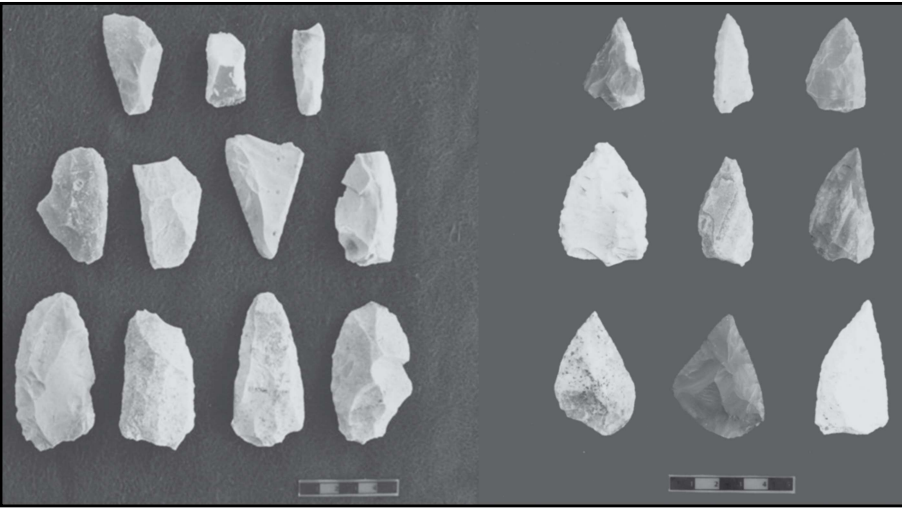
Çizim 2: Karain B Gözü Kazılan plankareler.



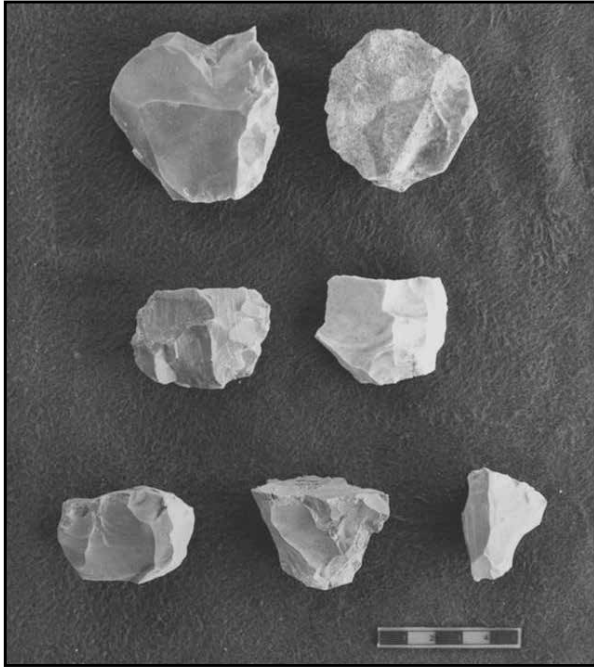
Resim 1: Ana dolgu üstündeki karelerin genel görünümü.



Resim 2: Resim 2 Küvet içi dolgu.



Resim 3: Karain E Gözü kenar kazıyıcı ve uçlar.



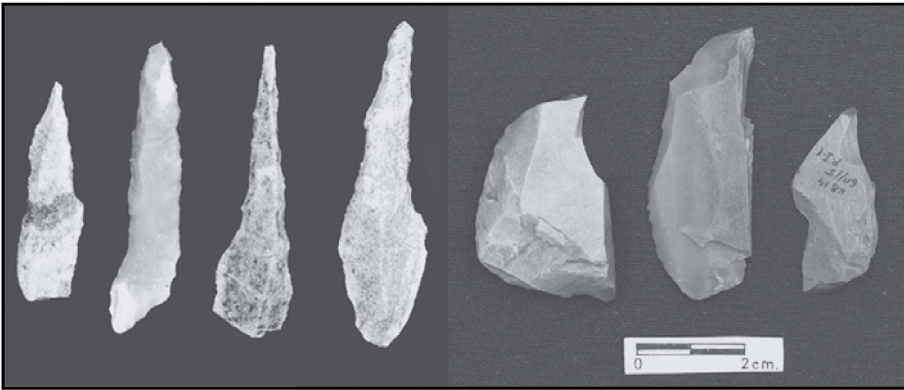
Resim 4: Karain E Gözü çekirdekler.



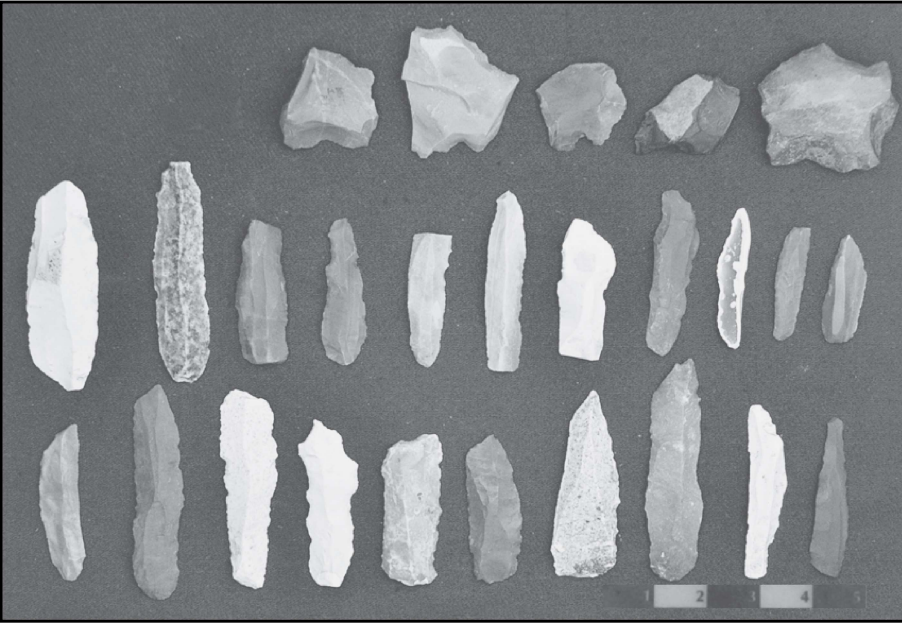
Resim 5: B Gözü kazılan eğimli alan.



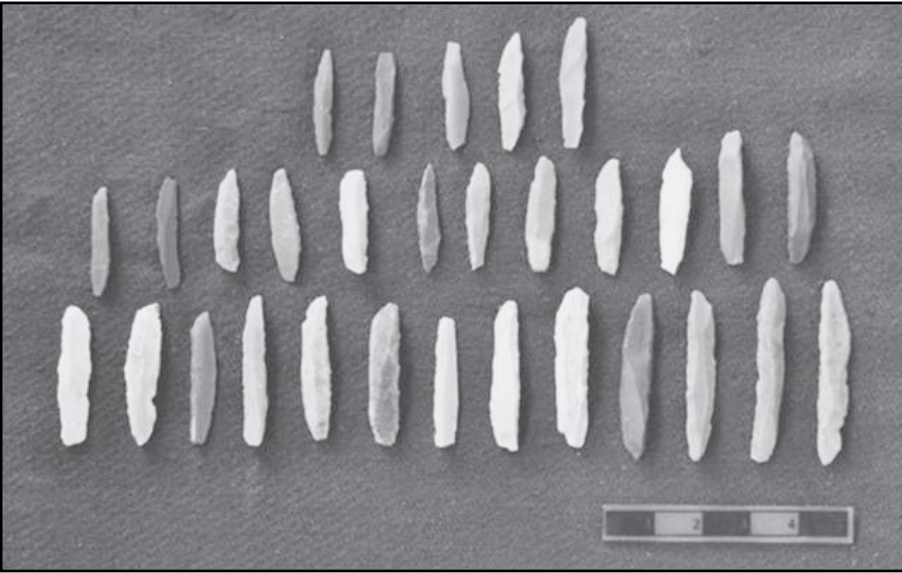
Resim 6:-Karain B Gözü ön kazıyıcılar.



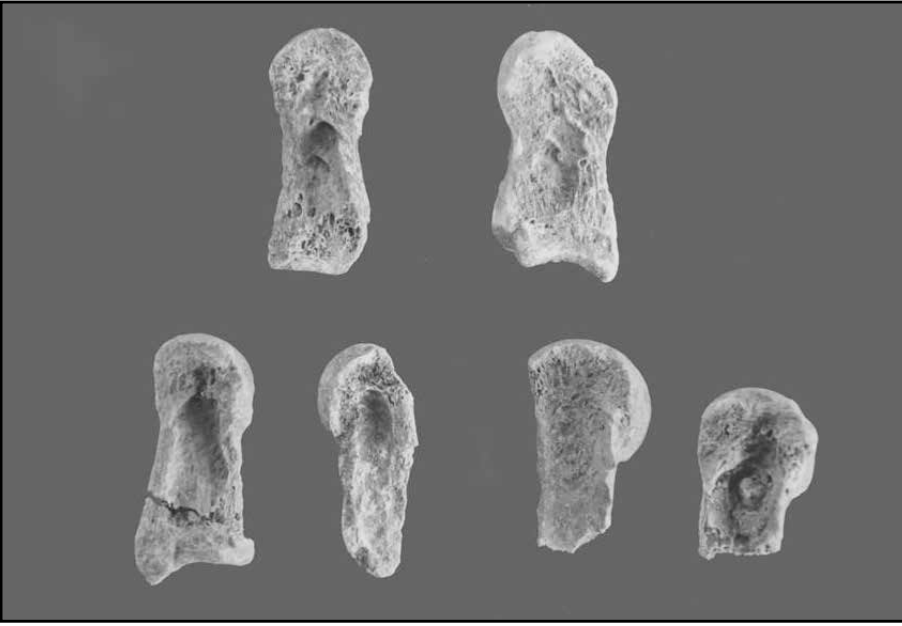
Resim 7: Karain B Gözü taş delgi, burgu deliciler ve taş kalemler.



Resim 8: Karain B Gözü dişlemeli ve çontuklu aletler.



Resim 9: Karain B Gözü mikrolitler.



Resim 10: B Gözü dikey olarak yarılmış hayvan parmak kemikleri.



Resim 11: B Gözü bız örneği.



Resim 12: B Gözü takı elemanları.



Resim 13: B Gözü balık kafası şeklinde gravürlü taş.