

## DIYARBAKIR KENT ALGISI ÜZERİNE BİR ARAŞTIRMA \*

Nazife GÜRHAN\*\*

### Öz

Toplumsal ilişkilerle şekillenen ve üretilen bir alan olarak kentsel mekân, toplumsal yapı ve değişmelerin izlenebildiği, toplumun kimliğinin yansıdığı bir gösterge olarak karşımızda durmaktadır. Kentsel mekânlar, içinde yaşayanların kimliklerinin yansıması olarak görülebileceği gibi kendisi de bir kimlik ve kişiliğe sahiptir. Bu nedenle her kent içinde yaşayanların zihinlerinde çeşitli çağrışımlar yapar. Kentin imajı ya da kent imgesi de diyebileceğimiz bu zihinsel çağrışımlar, kentin içinde barındırdığı kültürel kodlar çerçevesinde şekillenmektedir. Diyarbakır kent algısını ortaya çıkarmaya çalışan bu araştırma, Diyarbakır'ın Diclekent ve Metropol semtlerinde yapılan saha araştırmasına dayanmaktadır. Diyarbakırlıların hem kente ilişkin genel algıları hem de mekânsal ve kültürel farklılıkların getirisi olarak birbirinden tamamen farklı görünüm sergileyen semtlere dair kent sakinlerinin zihinlerindeki algılar yapılan derinlemesine görüşmelerle ortaya konulmuştur. Küreselleşmenin etkisiyle artan sosyal kutuplaşmanın bütün emarelerini gösteren Diyarbakır toplumsal sınıflar tarafından şekillendirilen kentsel mekânıyla bölünmüş ve ikili yapıda bir kent görünümünü sergilemektedir.

**Anahtar Sözcükler:** Kent, Mekân, Diyarbakır, Kentsel Algısı.

## RESEARCH ON URBAN PERCEPTION OF DIYARBAKIR

### Abstract

As a place shaped and produced by social relations, urban space comes across an indicator through which social structure and changes can be monitored and on which the identity of society redounds. Urban spaces can be regarded as the reflection of their residents' identities as well as possessing their own identities and personalities. Thus, every city causes various associations in the minds of their residents. These mental associations, also called urban image, are shaped within the framework of cultural codes hosted by the city. This research that aims at revealing the urban perception of Diyarbakır is based on the field research conducted in the neighborhoods of Diclekent and Metropol in Diyarbakır. City residents' mental perceptions of the neighborhoods which appear completely different from each other as the consequence of both Diyarbakır residents' general perceptions of the city and the spatial and cultural differences were revealed in the in-depth interviews conducted. Showing all the signs of social polarization which has increased under the influence of globalization, Diyarbakır displays a city image divided with the urban spatial divided by the social classes and comes across a two-structure city.

**Keywords:** City, Space, Diyarbakır, Urban Perception.

Makale gönderim tarihi: 01.10.2016, kabul tarihi: 01.11.2016.

\* Bu makale Fırat Üniversitesi Sosyal Bilimler Enstitüsü Sosyoloji Anabilim Dalında "Diyarbakır'da Yeni Zenginliğin Mekânsal ve Toplumsal Yansımaları: Diclekent ve Metropol Örneği" adıyla yapılmış doktora çalışmasından faydalanılarak geliştirilmiştir.

\*\* Mardin Artuklu Üniversitesi, Edebiyat Fakültesi, Sosyoloji Bölümü. e-mail: ngurhan71@gmail.com

## Giriş

Mekân, tabiatta kendiliğinden var olan, sosyal ilişkilerden bağımsız ve nötr bir alan olarak görülmeyecek kadar karmaşık ve girift bir yapıya sahiptir. Mekân hiçbir zaman salt coğrafi bir boşluğa işaret etmez. Aksine belli türden sosyal ilişki ağlarının etkileşimi sonucunda ortaya çıkmış ve varlığı bu ilişkilerle kaim olan bir yerdir. Lefebvre, mekânın toplumsal üretimin bir sonucu olduğuna vurgu yaparak, mekânın biyolojik, iş gücü ve toplumsal yeniden üretim düzeylerini içerdiğini ve bu üretim- yeniden üretimden kaynaklanan toplumsal ilişkilerin temsillerini de bünyesinde taşıdığını belirtmektedir (Lefebvre, 2014: 62).

Kent mekânı, onu işgal eden insanların özelliklerine, insanların onu algılamalarına ve içinde gerçekleştirilen eylemlerin sonucu olarak çeşitli anlamlar kazanmaktadır ( Fainstein ve Campbell, 2011: 8). Mekânı toplumsal olarak üretilen ve yeniden üretilen bir alan olarak gören Lefebvre'ye göre, her toplumun mekânsal pratiği kendi mekânını yaratmaktadır (Lefebvre, 2014: 67). Dolayısıyla kentsel mekân içinde bulunduğu toplum tarafından dönüştürülmekte ve yeni biçimler almaktadır. Başka bir ifadeyle bir yandan mekân onu işgal eden kişilerin yaşamları üzerinde etkide bulunurken bir yandan da bu grupların paylaştığı ortak kimi kimlikleri taşıyor hale gelmektedir.

Mekân, toplumsal ilişkilerle şekillenen ve üretilen bir alan olarak toplumun kimliğinin yansıdığı ve toplumsal yapı ve değişimlerin izlenebildiği bir gösterge olarak ayna görevi görmektedir (Alver, 2010: 11-20). Mekân, içinde yaşayanların yaşam tarzlarının, taşıdıkları kimliklerin, sınıfların, inançların, statülerin yansıması yani sembolik ifadesi olarak değerlendirilmektedir (Tümtaş, 2012: 12). Bu bağlamda mekâna özgü farklılıkların, anlamların yeniden kurulduğu, mekânın daha çok ön plana çıkarıldığı günümüzde de, farklı sosyo-kültürel göstergelerle inşa edilen kentsel mekânların, kent sakinlerinin bireysel ve kolektif kimlik formasyonlarının da araçsal bir rol üstlendikleri söylenebilir (Meder ve Çiçek, 2012: 291).

Mekânlar, taşıyıcılığını yaptığı ilişki biçimlerinin etkisine devamlı surette mağdurdur ve bunlar tarafından tekrar tekrar şekillendirilir (Yanık, 2012: 40). Aynı çerçevede değer ve dünya görüşünden arındırılmış nötr bir konut yapımı ve şehircilik mümkün olmamaktadır (Helle, 2012: 71-73). Buradan hareketle tıpkı her bireyin tek ve eşsiz olması gibi her kentin de tek ve eşsiz olduğunu söylemek mümkündür. Diğer bir ifadeyle her kent nev-i şahsına münhasırdır. Çünkü kentler de bireyler gibi kimlikli yapılardır. Her kent kendi yapısına özgü bir kimlik, kişilik ve imaja sahiptir. Her kentin imajı da içinde barındırdığı kültürel kodlar çerçevesinde şekillenmektedir (Alver, 2012: 19). Böylece daha isimleri anılır anılmaz hemen aklımızda beliriveren imajlar o kentin kimliğini ele vermektedir.

Her kent çok çeşitli sınıf ve karaktere sahip milyonlarca insan tarafından algılanabilen bir nesne olarak içinde yaşayan kentlilerle çeşitli bağlara sahiptir. Çünkü her bir kentlinin kentin bazı kısımlarıyla şöyle ya da böyle bir münasebeti söz konusudur ve kente ilişkin imgesi hatıra ve anlamlarla yüklüdür (Lynch, 2011: 1-2). Dolayısıyla kentler onu meydana getiren olaylar ve geçmiş deneyimlere dayalı olarak algılanabilir.

Bu çalışma, kentin bir taraftan diğer kentlerden kendisini ayırt etmemizi sağlayan bir takım özelliklere sahip olduğunu diğer taraftan kendi içerisinde de hem mekânsal hem de kültürel özellikleriyle birbirinden tamamen farklı semtlerden teşekkül ettiği çıkış noktasından hareket etmektedir. Bu amaçla Diyarbakırlıların Diyarbakır kentine ilişkin algıları ve semtler arasındaki mekânsal ve kültürel farklılıkların getirisi olarak kent sakinlerinin zihinlerindeki Diyarbakır semtlerine dair algılar ortaya çıkarılmaya çalışılacaktır. Burada belirtilmesi gereken bir husus da şüphesiz Diyarbakır gibi büyük bir kentin birçok semti olduğudur. Bu çalışmada Yenişehir, Ofis, Bağlar, Suriçi, Diclekent ve Metropol semtlerinin ön plana çıkması katılımcıların zihinlerinde bu semtlerin daha belirgin olması nedeniyledir.

Çalışma, Diyarbakır'ın Diclekent ve Metropol semtlerinde yapılan saha araştırmasına dayanmaktadır. Saha araştırmasında toplam 51 kişi ile yarı yapılandırılmış mülakatlar yapılmıştır. Araştırma verileri 2015 yılında bitirilen "Diyarbakır'da Yeni Zenginliğin Mekânsal ve Toplumsal Yansımaları: Diclekent ve Metropol Örneği" başlıklı doktora tezinin verilerine dayanmaktadır. Çalışmada katılımcılar Diclekent ve Metropol sakinleridir. Bu nedenle çalışmada Diclekent ve Metropol sakinlerinin hem yaşadıkları semte hem de Diyarbakır kentine dair algıları incelenecektir.

Çalışmada sosyal gerçekliği anlamada daha uygun olduğu düşünülen nitel araştırma yöntemleri kullanılmıştır. Bu nedenle sosyal olguları açıklamada nesnellik kadar öznelliğe, bireye özgülüğe, bireysel algı farklılıklarına, gözlenemeyen süreçlerin önemine vurgu yapan nitel yöntemlerle araştırmamızda yüz yüze görüşmeye dayalı derinlemesine görüşme, odak grup görüşmeleri ve katılımlı gözlem yapılmıştır. Ayrıca site tanıtım broşürlerinden hareketle söylem analizi de yapılmıştır.

Mahalle sadece mekânsal bir biçim değil, belli bir yaşam tarzını temsil etmektedir. Bu yapıyla sakinlerine bir kimlik aşladığından ve aidiyet sunduğundan söz edilebilir. Her bir semtin kendi kimliği, kişiliği ve ruhu olduğu (Alver, 2013: 16-47) düşünülürse, Diyarbakır'da her mahallenin başka mahallelerden farklı yönleriyle ayrıştığı görülmektedir. Her mahallenin sosyal, kültürel ve maddi sermayesi farklı olduğu gibi mekânsal özellikleri de farklılık göstermektedir. Bu durum Diyarbakır kenti özelinde de çalışmamız boyunca kendini göstermiştir. Katılımcılar Diyarbakır'ın semtlerini kendi zihinlerindeki algılara göre sınıflandırmışlardır. Böylece kentin çeşitli mahallelerinin imgesi, içerdikleri farklı kültürel, sosyal ve mekânsal özelliklere göre katılımcıların ifadelerinde billurlaşmıştır.

Çalışma iki ana bölümden oluşmaktadır. Katılımcıların Diyarbakır kentine yönelik genel bir kent algısı çalışmanın birinci bölümünü oluştururken; ikinci bölüm ise katılımcıların kendi ifadelerinde ön plana çıkan semtlere dair zihinsel algılardır.

### **Zıtlıklar Kenti: Diyarbakır**

Diyarbakır, Dicle ile Fırat nehirlerinin belirlediği alanın kuzeyindeki en büyük yerleşimdir. Mezopotamya, Kafkasya, İran, Anadolu ve Doğu Akdeniz'deki değişimlerden etkilenen ve bütün buraları farklı zamanlarda değişen ölçülerde etkileyen bir konumdadır. Kurulduğu günden beri stratejik bir konumda olan Diyarbakır, Roma ve Bizans döneminde

surlarla sıkıca korunmuş olmasının yanı sıra İslam'ın en erken ulaştığı en eski Müslüman yerleşimlerinden biridir. Osmanlı İmparatorluğu Döneminde de bir eyalet merkezi olan Diyarbakır, ticaret, eğitim ve kültür merkezi olarak önemini korumuştur. Her ne kadar Cumhuriyet döneminde taşralaştırılsa da dinamizmini kaybetmemiştir (Atlı, 2014b: 25-28).

Diyarbakır geleneksel ile modernin bir aradalığını barındıran nadir kentlerden biridir. Bir tarafta UNESCO Dünya mirası listesine giren surlarla çevrili binlerce yıllık bir tarihe sahip birçok medeniyetlere ev sahipliği yapmış eski Diyarbakır şehri, diğer tarafta ise İstanbul, İzmir, Ankara gibi büyük metropollere benzer kentsel yapıyı bünyesinde barındıran modern Diyarbakır kenti. Bu anlamıyla Diyarbakır, eski/yeni, geleneksel(tarihi)/modern dikotomosinin mekânda billurlaştığı bir kent olarak görünmektedir.

Bölünmüş/ayırışmış, ikili kent alanlarının en bariz şekilde görüldüğü yer olan ileri endüstriyel ülkelerin metropolleri, yeni kent yoksulluğunun keskin yüzünü olduğu kadar üst sınıfların zengin dünyalarını da olabildiğine parlak şekilde gün yüzüne çıkarmaktadır (Aytaç, 2016: 145). Ayrıca küreselleşmenin yarattığı eşitsizlik, artan marjinalleşme, yoksulluk ve dışlanmışlık zengin, fakir tüm coğrafyaları kesen bir olgu haline gelmektedir (İçli, 2012: 76-77). Kentlerin küresel süreçlerden etkilenmesiyle oluşan bu sosyal kutuplaşma giderek kent mekânında bölünmeye dönüşmektedir (Aslanoğlu, 2000: 159). Diyarbakır kenti de bu durumu en açık biçimiyle yaşamaktadır. Kent, bölünmüş yapısıyla bir tarafta yoksulluğu ve sefaleti en acımasız şekilde yaşarken, diğer yanda ise lüks ve sefahati en ihtişamlı şekilde sergilemektedir. Böylece kentin bütünlüklü bir yapısından ziyade parçalı ve ikili bir yapıya sahip olduğu görülmektedir.

Yoksulluk ve zenginlik temsillerinin uç noktalarda yaşandığı kentin bir tarafında açlık sınırının altında hayatta kalmaya çalışan yoksullar, bir tarafında ise ekonomik sermayesinin bütün araçlarını en ihtişamlı şekilde kullanmaya çalışan zenginler bulunmaktadır. Bu durum Diyarbakır'a eğitim, tayin vs. gibi sebeplerle başka kentlerden gelen insanlara kenti ilk tanıtırken söylenen "Diyarbakır zıtlıklar kentidir. Zengini çok zengindir, fakiri de çok fakirdir" sözünün kullanılma nedenidir. Amed (2014), "Amed'de Yoksulluk Haritası Burjuvalar ve Yoksullar" adlı yazısında Diyarbakır'daki yoksulluğun ve yoksulların durumunu şu şekilde betimlemektedir:

*"Kentın gerçek yüzü ise Suriçi, Şehitlik, Ben u Sen, Alipaşa, Mardinkapı, Aziziye, Seyrantepe, Fiskaya, Bağlar, Fatihpaşa, İskenderpaşa, Melikahmet, Saraykapı, Yenikapı, Balıkçılarbaşı, Çifhavuzlar, Yanıkköşk, Yeniköy ve onlarca mahalle. Bu mahallelerin tamamı yoksulluk haritasında Amed'in en yoksul mahalleleri. Bu mahallerin sakinlerinin %90ını günde tek öğün yemekle karnını doyuruyor. %90'ı kahvaltıyı tek çeşit ürünle yapıyor. (sadece zeytin, sadece peynir gibi) %90ının evine giren gelir, aylık 500lira ve altı. %90 işsizlik oranının hâkim olduğu bu mahallelerde sakinlerin %90'ının internet gibi bilişim alanından haberi yok. Mahallelerdeki geçim kaynağı neredeyse "hırsızlık ve uyuşturucu satışı" üzerinden geliyor."*

Amed, kentin öteki yüzü olarak gördüğü zenginliğin mekânsal ve kültürel yansımalarının vücut bulduğu Diclekent'i de şu şekilde tasvir etmektedir:

*“Kentin Öteki Yüzü Diclekent’te son 10 yıldır gelişmekte olan inşaat sektörü akıllara durgunluk verebilecek bir şekilde ilerliyor. Hatta o kadar ilerliyor ki Kayapınar belediyesi birçok belediye arasında inşaat sektörünün en canlı belediyesi konumunda. 15-16 katlı sitelerin yükseldiği Diclekent’te son 2 yıldır eğlence sektöründe korkunç bir patlama yaşanıyor. Neredeyse her binanın altında bir “kahve evi, kahve diyarı, kahve dünyası” vb mekânlar açılmış ve açılmaya devam ediyor. Milyon dolarların konuştuğu Diclekent’te refah seviyesi çok çok yükseklerde... Lüks arabaların bu kahve evlerinin önünde araba galerisi sergisini anımsatarak dizilmeleri bu öte yüzün psikolojik durumunu da ortaya çıkarıyor bir anlamda. ... Daire fiyatları 250bin liradan başlayıp 400-450bin liraya kadar uzanıyor.”*

Diyarbakır bir tarafta kent yoksulluğunun acı tecrübelerinin mekânı olurken bir tarafta da içinde bulunduğu bölgeyi de aşarak dünya kentleri arasında adını duyurmaya çalışan ve hatta onlarla yarışan bir kent olarak karşımıza çıkmaktadır. Böylesine çelişik bir durumda olan Diyarbakır’ın dünya kenti olma ideali, küreselleşmenin kent söyleminin etkisiyle açıklanabilir. Küreselleşme söylemi yeni bir mekânsal oluşumu yönlendirmede ve meşrulaştırmaktadır. Söylem, bir küresel kent hiyerarşisi oluşturmakta, kentler küresel ekonomide gösterdikleri performans göre bu hiyerarşide yükselip düşebilecekleri bir “rekabet birimine” dönüştürülmektedir (Öktem, 2005: 38). Diyarbakır kentinin de bu söylemin etkisiyle dünya kentleriyle kıyaslanması aslında Diyarbakır’da eskiden beri var olan bir durumdur. Diyarbakır’ın “Doğu’nun Paris”i olarak görülmesi ve hatta uzun yıllar şehir girişinde “Doğu’nun Paris’ine Hoş geldiniz” tabelasının durmasını bu bağlamda değerlendirebiliriz.

Yine yerel bir televizyon kanalında dönen bir reklamda Paris vurgusu dikkat çekmektedir: “- 1931: Diyarbakır’ın ilk banka şubesi açıldı, -1952: Diyarbakır’da ilk uçak seferi yapıldı, -1974: Diyarbakır ilk televizyon yayınıyla tanıştı, -2011: Diyarbakır’ın ilk ‘yaşam merkezi’ inşa edilmeye başlandı. Doğunun Paris’ine Paris’in konforunu getiriyoruz.”(Atlı, 2014b: 75). Şengül (2010), “Diyarbakır Paris Olmasın!” adlı makalesinde CHP lideri Kemal Kılıçdaroğlu’nun Diyarbakır’ı bölgenin Paris’i yapma sözü verdiği bahsetmekte, belediye üst yönetimi toplantısında belediye başkanının “Bizler, sadece Ankara, İstanbul, İzmir’de ne varsa onu değil, aynı zamanda onun ötesine geçip, Paris’te, Londra’da iyi ne varsa onu istiyoruz. Diyarbakır’ın en iyilerine layık olduğuna inanıyoruz.” sözleri Diyarbakır’ın Paris olma hayalini yansıttığını göstermektedir. Bir katılımcı da Diyarbakır’ın eski zamanlarda özellikle Batı kentlerinde yaşayan insanların zihninde Teksas’a benzetilen bir kent olduğunu ama şimdilerde Doğunun Paris’i olarak görüldüğünü şu sözlerle ifade etmektedir:

*Eskiden Diyarbakır çok fakir bir şehirdi. Hatta haritada yok denecek kadar. Batı’da Diyarbakır acaba neresi derlerdi. Mesela. Teksas gibi bir yer gelirdi akıllara. Vurdulu kırdılı bir yer, kavgalı bir yer, gelişmemiş. Şimdi Doğu’nun Paris’i diyorlar. Doğu’nun incisi diyorlar. Öyle oldu yani. Olmadı mı?( Kadın, 45, Ev Hanımı).*

Kimi katılımcılar da Diclekent ve Metropol'ü Avrupa ülkeleriyle kıyas etmekte, Diclekent'i Diyarbakır'ın Batı'ya açılan bir penceresi olarak görmekte, hatta Avrupa ülkelerindeki şehirlerle modernlikte ve lüks yaşamda yarıştığını da belirtmektedirler:

*Burası Diyarbakır'ın Batı'ya açılan yüzü. Yani gerçekten Türkiye genelini gezmişim. Avrupa dâhil. İnanyorum ki bu imar düzenlemesi –eğer taviz verilmezse ki verilmez bundan sonra da böyle devam edecek- özellikle Ortadoğu için, bu bölge için Diyarbakır için güzel bir semt olduğuna inanyorum ( Erkek, 42, Emlakçı).*

Katılımcılardan biri için Diyarbakır'dan ziyade Diclekent ve Metropol semtlerinin bağlı olduğu Kayapınar ilçesi küresel kentlerle rekabet içerisinde görülmekte adeta barındırdığı lüks yapılarla ve mekânsal özellikleriyle Avrupa ülkelerinden bile daha üstün görülmektedir:

*Bu mahallede bir kere genişlik, ferahlık ve yeşil alanlar var. Her apartmanın bir bahçesi var. İmar, plan, projeleri bellidir. Caddeleri geniştir. Yani diğer mahallelere göre Diclekent örnek bir yerdir. Avrupa ülkelerinde de. O gün bir kişi gördüm İsviçre'de yaşıyor. Dedi ki ben çok Avrupa ülkeleri gezdim. Ben böyle imar, plan, cadde, genişlik, böyle bir şehir göremedim. Kayapınar'ın öyle bir özelliği var yani. Kayapınar kendi başına ülkelerle de yarışıyor. Gidiyorsun daha da lüksleşiyor. Şimdi bizim bu bina orta sınıfa düştü. Burası yapıldığı zaman buranın en lüksü bizdik. Şimdi daha lüksler yapılmaya başlanmış. Bahçeler. Mesela 5000 metrekaarelik bir alan üzerine bir blok kuruyorlar. Komple park, bahçe, sauna, havuza kadar yapıyorlar. İnsanlar da istiyor. Lüksün sınırı zaten yoktur. Yani talep ediliyor ( Erkek, 39, Kapıcı).*

Yine müteahhit olan bir görüşmeci Diclekent'in ortaya çıkışını bölge insanının Batı'ya olan özleminden kaynaklandığını çarpıcı bir şekilde şöyle dile getirmektedir:

*Genelde bütün dünyada şehirler batıya ve kuzeye doğru gelişiyor. Diyarbakır'da da öyle. Bütün Ortadoğu insanının yüzü batıya dönüktür. Bu bir özlemdir. Dolayısıyla şehirler batıya doğru büyür. Bütün şehirlere bakın aynı yöntem bütün şehirlerde var. O yüzden bu bölge gelişmiş (Erkek, 40, Müteahhit, Mimar).*

Harvey'e (1989) göre, küreselleşme sürecinde büyük kentlerde kullanım değeri yaratan mekânlar, değişim değeri yaratan mekânlara dönüşmektedir. Günümüzde kentler birbirleriyle rekabet içinde mevcut küresel sermayeyi kendilerine çekmek için gerekli teşvikleri ve fiziksel altyapıyı yaratmaya odaklanan aktörler haline gelmişlerdir (Ötkünç ve Coşkun, 2012: 86). Ayrıca kentleri küresel turizm sektörünün bir parçası haline getiren yatırımlar ve küresel üretim ve tüketim kültürünün uygun yeni merkezi iş alanları ve lüks konut yatırımları kentleri sermaye için çekici hale getirmektedir (Kurtuluş, 2013: 191). Bu bağlamda Diyarbakır'ın mekân üzerinden kendini dönüştürerek küresel sermayeyi çekmek için dünya kenti olma yolunda emin adımlarla ilerlediğini söyleyebiliriz.



Resim 1: Diyarbakır'ın İki Yüzü<sup>1</sup>

Görüldüğü gibi Diyarbakır kenti genel olarak katılımcıların zihninde tezatlıklarla şekillenen bir algıya dönüşmektedir. Geleneksel ve modern olanı bir arada barındıran kentte, kentsel yoksulluk ve zenginlik de en yoğun şekilde tecrübe edilmektedir. Diyarbakır kimi zihinlerde filmlerde izlenen “Teksas” gibi gelişmemiş ve çağdışı bir yer olarak belirirken kimi zihinlerde de “Paris” gibi modernliğin ve lüksün merkezi olarak billurlaşmaktadır.

Şimdi de her birini farklı bir desen olarak görebileceğimiz, kendine has hem mekânsal hem de kültürel yapılarıyla belirginleşen semtlere dair katılımcıların zihinlerindeki algılara yer vereceğiz. Bu bağlamda katılımcıların ifadelerine göre Diyarbakır kentinin semtlerine ilişkin zihinsel algıları şu şekilde kategorize edebiliriz.

### **Kalabalık ve Sıkışık Yapısıyla İş ve Ticaret Merkezleri: Ofis ve Yenişehir Semti**

Ofis ve Yenişehir, bir zamanlar zengin ve seçkin kesimi barındıran yapıyla üst kesime hitap eden Diyarbakır'ın en yeni ve lüks binalarının olduğu semtlerdi. Ancak zamanla bu semtlerin kalabalıklaşması, konut yapılarının insanların istek ve ihtiyaçlarına cevap verememesi, iş yerlerinin bu semtlerde yoğunlaşması, bina aralıklarının çok az olmasıyla sıkışıklık hissi yaratması, gürültünün yoğun olması, betonarme yapıların hâkim olduğu bir bölge olmasıyla yeşil alanların hemen hemen hiç olmaması gibi sebeplerle, Diyarbakırlılar için bir zamanların en cazip merkezi olan Ofis ve Yenişehir semtlerinin eski cazibesi yok olmuştur. Hatta kimi katılımcılar bu nedenlerden dolayı Diclekent ve Metropol'ü bir nevi kaçış bölgesi olarak görmektedir.

*Ben daha Diyarbakır'ın Ofis ve diğer semtlerindeki o sıkışmışlıktan, yani evlerin birbirine çok yakın olmasından, özellikle yaz ayının sıcaklığından bir çeşit kaçış olarak*

<sup>1</sup> <http://siyasihaber.org/amed-yoksulluk-haritasi-burjuvalar-ve-yoksullar-ugur-amed> adresinden erişilmiştir.

geldim. Çoğu insan belki ilk başta hep ondan kaçarak geldiler. Bir de Ofis'te ve bazı semtlerde binalar hep iş yeri olmaya başladı. Mesela benim abim Ofis'ten pek taşınmayı düşünmezdi. Ama onun binasında şu an iki üç daire dışında hepsi iş yeri oldu. Onun etkisi de var. Bir de tabii daha rahat, daha lüks, iyi yaşama isteği. Mesela havuzlu, villalı siteler var. Onlara özenen insanlar var. Gençler orda daha rahat edebiliyorlar belki. Ailelerini sıkıştıranlar da var (Erkek, 45, Öğretmen).

Mesela Ofis, Yenişehir'e ben çarşı gibi bakıyorum. Yerleşim olmaz diye düşünüyorum. İyi tamam kalabalık her şey var. Her şey elinin ayağının altında ama böyle daha bir yorucu. Bir Ofis'e gezmeye gidip eve geldiğim zaman bile evimin olduğu yerin havası bile beni dinlendiriyor. Daha güzel ve daha sükûnetli. Diğer yerlerle de kıyaslayamıyorum açıkçası (Kadın, 34, Müşteri Temsilcisi).

Ofis çok kalabalık bir semt, çok iş merkezleri var. Ben Ofis gibi bir yerde oturamazdım diyorum. Çünkü başım şişerdi bence. Ben öyle düşünüyorum (Kadın, 45, Ev Hanımı).

Adeta beton yığınları ve iş merkezleri haline dönüşen Ofis semti kalabalık ve gürültülü yapısıyla rahat yaşanılabilecek bir mekân olma özelliğini kaybetmiş görünmektedir.

Daha önce oturduğumuz yerde (Ofis'te) bu kadar temizliğe önem verilmiyordu yeşil alan hiç yoktu sadece beton yığınları vardı ben üst katta oturuyordum ve sadece çatıları görüyordum çok rahatsız oluyordum (Kadın, 33, Kuran Kursu Hocası).

Bu durumu Chicago Okulu'nun kentsel ekoloji yaklaşımında Burgess (1925) tarafından geliştirilen ve kentsel büyüme sürecini açıklayan ortak özekli çemberler kuramına dayanarak açıklayabiliriz. Bu kurama göre kentler, ortak özekli çemberlerin birbirinden ayırdığı beş işlevsel bölgeden oluşmaktadır. Çemberin en iç halkasında iş ve ticaret bölgesi bulunmakta; ikincisinde çöküntü alanlarının yer aldığı geçiş bölgesi; üçüncüsünde işçilerin oturdukları bölge; dördüncüsünde yüksek kaliteli oturma alanları ve son olarak beşincisinde ise, üst sınıf yerleşmeleri olan banliyöler yer almaktadır (Pınarcıoğlu, Kanbak ve Şiriner, 2013: 87). Bu kurama göre Ofis ve Yenişehir semti, kentin en iç halkasında yer alan yoğun iş ve ticaret merkezlerini barındırmasıyla yaşam alanlarının şehrin dışına kaydığı bölge olarak karşımıza çıkmaktadır.

### **Yoksulluğun ve Suçun Yoğunlaştığı Semtler: Suriçi ve Bağlar Semti**

Bağlar, Suriçi'nden ibaret eski kentin hemen kıyısında konumlanan Yenişehir'den farklı olarak, biraz daha düşük bir kaliteyle vücut bulmuştur. Suriçi gibi labirentimsi bir kent dokusu bulunan Bağlar'da, Suriçi'ndeki sıkışıklık tuğla, briket ve betonarmayla üretilmiştir. Bu nedenle Diyarbakır'ın sıkışık yapısı, eski evleri, dar sokaklarıyla varoş diye tabir edilebilecek bir semtidir. Bağlar semti zorunlu göç döneminde göç eden kitlenin ilk duraklarından. 1970'lerin sonlarından başlayıp, 1980'ler boyunca süren ve 1990'larda "bölge"de yaşanan savaşın büyüttüğü göçlerin ardından zirve yapan yap-sat trendinde, Bağlar'da gecekondular ve kaçak yapıların çoğu aynı altlık üzerinden çok katlı olarak yükselmiştir. Bağlar, son 20 yıldır, nüfusunun az bir bölümünün yerleşik olduğu,

şehre gelenlerin şöyle bir uğrayıp, ilk fırsatta şehrin daha iyi yerlerine kaçtıkları bir uğrak-semttir (Atlı, 2014b: 92-97). Ayrıca göç mağdurlarının şehre adapte olmaya çalıştıkları, göçün psikolojik ve toplumsal sonuçlarının ilk görüldüğü alandır.



Resim 2: Suriçi’nde Sıkışık Ev Yapıları



Resim 3: Suriçi’nde Dar Sokaklar

Amed (2014), “*Amed’de Yoksulluk Haritası Burjuvalar ve Yoksullar*” adlı yazısında yoksulluk, can pazarı, sefalet ve açlığın kol gezdiği Bağlar, Suriçi, Şehitlik, Ben-u Sen, Alipaşa, Mardinkapı, Aziziye, Seyrantepe, Fiskaya, Fatihpaşa, İskenderpaşa, Melikahmet, Saraykapı, Yenikapı, Balıkçılarbaşı, Çifhavuzlar, Yanikköşk, Yeniköy ve onlarca mahalleyi kentin gerçek yüzü olarak tanımlamaktadır. Bu mahallelerin burjuvazi tarafından ötekileştirildiğine değinen Amed, buralarda geçim kaynağının neredeyse hırsızlık ve uyuşturucu satışı üzerinden geliştiğini belirtmektedir.

Kentin uç ve kenar bölgelerinde yaşam mücadelesi veren alt sınıftan insanlar, yeni göçmenler, etnik ve sosyal açıdan dışlananlar, bir yandan tüketimci bir toplumda yoksul

olmanın acılarını yaşarken bir yandan da bu acıyı toplumsal şiddet gösterisi haline dönüştürerek devlete, yerel otoritelere ve tüm topluma bu acının bedelini ödetmek istemektedirler (Aytaç ve İlhan, 2013: V). Yoksulluk ve beraberinde getirdiği yoksulluk tabanlı mekânsal üniteler, bir çatışma ve gerilim üssü haline gelmekte (Aytaç, 2013a: XI), tekinsiz ve suçluların kol gezdiği, hırsızlıkların olduğu bir suç mahallini andırmaktadır. Bu haliyle Bağlar semti kentin mekânsal farklılaşmasının negatif kutbunda yer alarak bu özellikleri bünyesinde barındırmaktadır. Chicago Okulu, suç ve kent ilişkisini inceleyen çalışmalarında, suçluluğun kentin belirli bölgelerinde yoğunlaştığını belirtmektedir (Özensel, 2012: 374). Suç, şiddet, sokak çocukları, sefalet gibi sorunların bu mekânda yoğunlaşması, mekânsal damgalamaya ve mekânın suçlulaştırılmasına/kriminalize edilmesine dönük söylemlerin yaygınlaşmasına neden olmaktadır (Aytaç, 2013b: 104-110). Bu durum Engels'e göre kapitalizmin herkese yeterli barınma sağlamadaki yetersizliğinin bir göstergesidir (Kurtuluş, 2013: 179). Katılımcılardan bazıları Bağlar semtini suç mekânı olarak görmekte ve Bağlar'daki suç ortamının çocuklarının güvenliğini tehlikeye attığı için oradan taşındıklarını belirtmektedir:

*Bağlar'da her gün kavga, gürültü, çatışmalar oluyor. Ondan dolayı istemiyordum. Mesela orada bir eylem yapılırsa bütün dükkânlar, bütün kepenkler kapanıyor. Ama bizim semtte ne onu duyuyoruz ne de kepenk kapandığını duyuyoruz. Hiç bilmiyoruz. O kavgadan bile haberimiz olmuyor. Ancak haberlerden öğreniyoruz. Çok daha rahatız, çok daha sakiniz. Çocuklar güvende. Yani öyle düşünüyorum (Kadın, 45, Ev Hanımı).*

Bağlar'ın güvenlik probleminden sonra en çok dikkat çekici özelliği; fiziksel yapısının yaşam için elverişli olmaması yani dar sokaklara sahip olmasıdır. Bu özellik katılımcılar tarafından olumsuz bir özellik olarak zikredilmiştir.

*Çok fark var. Bir Bağlar'a gittiğinde dar sokaklar, dar kaldırımlar (Erkek, 32, Emlakçı).*

Bir katılımcı da Bağlar'ın zorunlu göçle gelenlerin oluşturduğu bir alan olduğuna dikkat çekmekte, ancak burada komşuluk ilişkilerinin ve aile yapısının diğer semtlerden farklı olduğunu belirtmektedir. Bu durumun gecekondu mahallesindeki göçmenler arasında yalnızlık duygusunu gideren samimi komşuluk ilişkilerinden kaynaklandığı söylenebilir (Erman, 2013: 249).

*Zorunlu göç döneminde insanlar Benu Sen'den Bağlar'a taşındılar. Bağlar'a, Benu Sen'e ya da Balıkçılar tarafına baktığınız zaman kadınların çalışmadığını genelde ev içi ücretsiz çalışan oldukları için sürekli yakın ilişkiler içinde olduklarını, kapı önüne kilimler serip oturduklarını görürüz. Bunlar da aslında ilişkilenebilir halini etkiliyor. Yani Diclekent, Metropol gibi insanların gittikçe bireyselleştiği, kendi kabuğuna çekilen bir yaşam tarzına sahip olduğu oradaki insanların ise tam tersine çok geniş ve büyük bir aile şeklinde yaşadıklarını görürsünüz. Böyle farklılıklar var (Kadın, 30, Sosyolog).*

Bağlar, kapitalizmin kentsel çelişkilerinin billurlaştığı bir mekân olarak karşımızda durmaktadır. Bir yanda zenginlik ve lüks, diğer yanda yoksulluk ve sefaletin yoğunlaştığı bu semtleri, kapitalist kentin çelişkileri olarak da görebiliriz (Kahvecioğlu Kaya, 2010: 71-72). Tüketim toplumuna ait değerler, kentin Diclekent ve Metropol semtlerinde en açık

şekilde görünürken ve bu mekânlar tüketim etrafında örgütlenirken, Bağlar semti ise daha çok kentin tüketimden dışlananlar kısmını temsil etmektedir.

### **Modernliğin ve Lüksün Mekânı: Diclekent ve Metropol Semti**

Diyarbakır'da "Diclekent" olarak bilinen semt ve çevresi, şehrin lüks konutlarının, güvenli siteleri, zincir mağazaların olduğu bir yer olarak son on beş yıl içinde varlık bulan, hızla değişim ve dönüşüm geçiren bir yer olarak belirginleşmektedir. Bugün tahmini 300 bin kişiyi barındıran<sup>2</sup> ve kentin en çok inşaat yapılan alanında 2000 yılına kadar köyler, tarlalar bulunmakta, bu topraklarda kente buğday ve süt getiren köylüler yaşamaktaydı. Diclekent, şehrin giderek büyüyen trafik sorunları ve kentsel şikayetlerin artmasına bağlı olarak, varlıklı ailelerin kafa dinleyebilecekleri daha sessiz bir yerde, dublex villa tipi, çiçekli-bahçeli-süs havuzlu evlerde, daha modern bir yaşam vaat eden, ızgara tipi yol dokusu ile yan yana sıralanan türdeş evlerden ibaret bir site olarak inşa edilmiştir. İnşa edilir edilmez de 15 kata kadar varan imar uygulamaları ile bir anda çok sayıda site ve apartmanla sarılmıştır (Atlı, 2014a: 84-85).

Diyarbakır'da yükselen emlak piyasasının son yıllarda Diclekent'te adeta yeni bir şehir kurduğunu belirten bir internet sitesi haberine göre Diclekent, lüks konut yapıyla adeta bir şantiyeyi andırmakta, İstanbul'un Ataköy ve Bakırköy'üne benzerliğiyle dikkat çektiği ifade edilmektedir (<http://www.diyarinsesi.org/haber/diclekent-atakoy-gibi-yukseliyor-24786.htm> /6 Mayıs 2015).

Katılımcılardan biri Diclekent'i Diyarbakır'ın yeni ve modern yüzü olarak görmekte, Diyarbakır ile ilgili yapılan belgesellerin gerçeği yansıtmadığını ve Diyarbakır'ın asıl yüzünü göstermediğini belirtmektedir:

*Bence Diyarbakır'ın yeni hali ve eski hali diye ayırabilirsiniz. Cidden öyle. Diyarbakır'ın yeni yüzü. Ben kendi adıma deyim. Televizyonlarda Antalya'dayken gördüğüm tek sokak Balıkçılar sokağı olduğu için Diyarbakır'ı orası bilirdim. Biz hep orası biliyorduk. Evler çok iç içe, bahçeler yok, çocuklar için oyun alanları yok. Ama burası gerçekten imkân açısından çok güzel (Kadın, 30, Ev Hanımı).*

Bir katılımcı da Diyarbakır'da son yıllarda Diclekent civarında açılan lüks restoran ve kafelere olan memnuniyetini dile getirerek büyükşehirde yaşadığını hissedebildiği tek alan olarak Diclekent'i görmektedir:

*Güzel, hani en azından bakın şu Mado bile ne kadar nezih, ne kadar rahat değil mi, şöyle güzel güzel gelip, her dostunla rahat paylaşabileceğin, ağırlayabileceğin, keyifli sohbet edebileceğin bir yerdir. Benim evim şurada iki adımlık yer. Ben mesela, burada çok misafirimi ağırlamışım, karşımda Özüt olsun, burası olsun, öyle kaliteli yerler. Buralar ferah, açık, yeşillikli, çocuklara hitap ediyor, büyüklere de hitap ediyor. Mesela bu kesim özellikle bu dublekslerin hepsi, restoran olarak kafe olarak "kahve dünyaları" olarak çok güzel bir gelişim gösterdi. Ha o zaman kendimi ayrıcalıklı hissediyorum, o zaman hoşuma gidiyor evet kendimi gerçekten büyükşehirde gibi hissediyorum (Kadın, 56, Ev Hanımı).*

<sup>2</sup>2013 yılı TÜİK verilerine göre Kayapınar ilçe nüfusu 277.489'dur.



Resim 4: Diclekent Bulvarından Bir Kare

Katılımcıların gittiği restoran ve kafelere baktığımızda ise lüks ve ihtişamlı tasarlanmış mekânsal özelliklere sahip oldukları görülmektedir. Altın varaklı işlemler, devasa avizeler ve ışıklı aksesuarlar bu mekânların vazgeçilmez tasarımlarındandır. Bu durum ise altın renginin zenginliğin, lüksün, seçkinliğin ve soyluluğun rengi olarak algılanmasından kaynaklanmaktadır. Altın sarısı, güce ve paraya da gönderme yaparak değer ve statü göstergesi olarak görülmektedir (Zeybek, 2013: 116).





Resim 5-6: Künefeci Levent Usta'nın Yeri

Aynı durum ev mimarisinde de görülmektedir. Lüks evlerin iç dekorasyonunda altın rengi sık kullanılmakta, hatta bu evlerin pazarlanmasında da altın imgesinin kullanıldığı görülmektedir. Adeta altının kışkırtıcı gücünden yararlanılarak lüks, zenginlik ve güç kavramlarını sarmalayan bir yaşam biçimine göndermede bulunmaktadır (Zeybek, 2013: 118). Örneğin, Diyarbakır'da 75 Metre'de yapılan Golden Line sitesinin hem site isminde hem de broşüründe bulunan külçe altın anahtarlık zenginliğe, lükse, ihtişama ve değerli bir yatırıma işaret etmektedir.



Resim 7: Golden Line Sitesi Tanıtım Broşürü

Diclekent ve Metropol semtleri katılımcıların zihinlerinde güvenli bir mekân algısı yaratmaktadır. Son dönemlerde artan sokak olayları ve hırsızlık olaylarının Diclekent ve Metropol'de hemen hiç görülmemesi bu semtleri güvenli kılmaktadır. Kendilerini ve çocuklarını güvende hissetmek isteyen bu insanları cezbeden en önemli özellik, bu semtlerin güvenli bir mekân sunuyor olmasıdır.

*Bir kere sitelerde güvenlik olduğu için biraz daha rahatız. En azından böyle hırsızlık meseleleri olmuyor, kapkaç olayları çok fazla olmuyor. Mesela bir trafik kazası olduğunda*

*hiç kimse görmese güvenlikçiler görüyor. Burada çocuklarımız çok daha rahat. En azından aşağıya inip oynadıkları zaman aklımız kalmıyor. Dışarıya çıkmayacağını biliyorum, çocuğumu kaçırmayacaklar mesela o açıdan çok rahatım. Bu tür şeyler açısından daha iyi, daha rahat. (Kadın, 33, Kuran Kursu Hocası).*

*Çok farklı. Diyorum ya önce huzur var. Güvenlik var. Hani ben o güveni hissediyorum. Gece geç saatte mesela 11’de bile olsa ben çocuğumla çıkıp markete kadar gidebiliyorum. Tek başıma bir bayan halimle gezebiliyorum. Huzurlu bir ortam, güvenli bir ortam (Kadın, 38, Öğretmen).*

*Yani en önemli şey güvenlik olması. Hırsızlık olayının mesela hiç olmaması, burada güvenlik olduğu için hiç yok. Çocuklar çok rahattırlar. Yani her saatte dışarı çıkabiliyorlar. En çok bu yönü bizi etkiliyor (Erkek, 45, Öğretmen).*

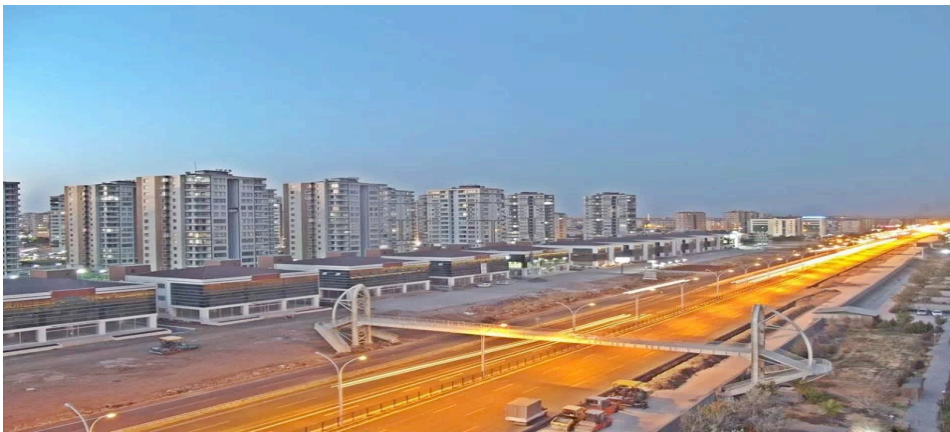
Kimi katılımcılar da Diclekent ve Metropol’ü şehrin diğer semtlerine göre eğitimli, kültürlü, görgülü ve modern insanların bulunduğu bir semt olarak görmekte-dirler:

*Nasıl söylesem daha modern, ne bileyim insanları biraz daha sıcak gibi geliyor bana. Diyarbakır’ın diğer semtlerine göre daha modern (Kadın, 35, Ev Hanımı).*

*İnsanları biraz daha nasıl deyim eğitimli mi artık, daha kültürlü, anlayışlı, tabii yine sıkıntılar olmuyor değil, oluyor ama eski kaldığım yere göre ciddi bir fark var. Yani insanlar herkes sorumluluğunu biliyor, bazı şeylere biraz daha dikkat ediliyor. Görgü kuralları olsun, yani sitede yaşam kurallarına uyuluyor bir yerde (Erkek, 37, Öğretmen).*

*Sosyal olarak çok daha iyi, yer olarak çok daha iyi, gelişmişlik seviyesi olarak, insanların yaptıkları, meslekleri bir tık daha üst seviye deyim size (Erkek, 33, Müteahhit).*

İngiltere’de “sağlık, aydınlık ve havadarlık” gibi söylemlerle ortaya çıkan güvenli-likli yerleşimlerin (King, 2012: 200), Diyarbakır’da da aynı söylemle ortaya çıktığı söylenebilir. Bu konut kompleksleri, yollar, otoparklar, spor tesisleri, yeşil alanlar ve daha varlıklı siteler söz konusu olduğunda ise tenis kortları, yüzme havuzları, alışveriş alanları, okullar ve toplantı salonları gibi tüm hizmet olanaklarını kendi bünyeleri içerisinde sağlayabilmekte, bunların bakımından tutun da planlamasına ve geliştirilmesine kadar ayrı yönetimleri de bulundurmaktadır (Ayata, 2003: 39).



Resim 8: Urfa yolu

Genellikle bu bölgede var olan güvenli site şeklinde yerleşimlerin yeşil alanları, spor salonları, yürüme parkurları, aqua parklı yüzme havuzları, fitness salonları ve hatta Türk hamamı gibi imkânlarının olmasına bağlı olarak katılımcılar diğer mahallelere göre Diclekent ve Metropol’ü fiziksel koşulları açısından daha iyi olarak değerlendirmektedir:

*Şimdi en azından balkona çıktığım zaman yeşil bir alan görüyorum yürüyüş yolu var mesela insanların yürüdüklerini beraber konuştuklarını, sohbet ettiklerini görüyorum. Spor yapabileceğimiz alanlar var, yürüyüş alanları var. Sabah, günün her saatinde çıkıp yürüyüş yapabiliyoruz, spor yapabiliyoruz. Maddi anlamda da buradaki insanlar daha zengin oldukları için yaşam tarzları daha farklı (Kadın, 33, Kuran Kursu Öğretmeni).*

*Biraz daha gelişmiş, biraz daha rahatlık açısından daha şey. Park alanları yeşil alan olarak çok daha fazla. Binalar olarak daha kullanışlı ve konforlu ( Kadın, 42, Sözleşmeli Memur).*



Resim 9: Yeşil Alanlarıyla Diclekent’ten Bir Kare

Görüldüğü gibi Diclekent ve Metropol semtleri kentin ayrıcalıklılar kısmını oluşturmaktadır. Hem mekânsal yapısı hem de kültürel yapısıyla kentin üst sınıflarının toplandığı bir mekân olarak görülmektedir.

### **Zenginlik ve Lüksün Daha Yoğunlaştığı Ayrık Bir Mekân: “75 Metre”**

Küresel kentin küreselleşmenin kazananı olarak ilan edilmesi, zenginliğin yoğunlaştığı mekânlar olduğunun ileri sürülmesi, bu kentlerin kültürün, ideolojinin, ekonominin ve politikanın merkezi olarak tanımlanması, bu politikaların meşrulaştırılmasında kullanılan

ideolojik söylemlerdir (Öktem, 2005: 32-39).“75 metre”, “75 yol” gibi çeşitli adlarla bilinen bölge, Diyarbakır’ın Kayapınar ilçesine bağlı Diclekent Sementi’ndedir. 75 yol denilen çevre yolunun üzerinde bulunan evler “75 Metre” diye anılmaktadır. Çevre düzenlemeleri, üsluplaştırılmış biçim ve gündelik hayatın estetikleştirilmesi açısından yüksek ölçüde yatırım yapılan bir bölge (Alver, 2012: 14) olarak 75 metre, daha modern/lüks yapılarıyla ve daha elit/zengin sakinleriyle Diclekent’ten ayrılmaktadır.

Güzel adresler, kendilerine vermek istedikleri imaja layık mekânlar arayışında olan iş çevreleri, büyük şirketlerin merkezleri ve lüks dükkânların bulunmaya can attıkları yerlerdir (Pinçon ve Pinçon-Charlot, 2012: 66). Bu alanda küresel eğilimlerin bir ürünü olarak son zamanlarda birbiri ardına açılan kahve evleri, lüks restoranlar, yöresel tatları sunan kebab, kadayıf ve kahvaltılık konseptli lüks rekreasyon alanları bulunmaktadır. Bu alanlar 75 Metre’yi daha da seçkinleştirmektedir. Bu durumu, Lefebvre, metaların mekânda üretiminden çok mekânın kendisinin meta olarak üretime geçmesi yani kapitalizmin “ikincil sermaye dolaşımı” olarak açıklamaktadır. İkincil sermaye dolaşımı ise, gayrimenkul yatırımlarından oluşmaktadır. Yani kapitalizm mekânı metalaştırarak, işlevsellik kazandırmaktadır (Lefebvre, 2014: 41).

Günümüzde kapitalizmin kentsel mekândaki dönüştürücü etkisiyle, mekânın kendisi bir tüketim nesnesi haline gelmekte, kent bir tüketim merkezi olarak yeniden düzenlenmektedir. Böylelikle kentler artık üretimin alanları değil tüketicinin alanları olarak görülmektedir (Zukin, 1998: 825). Kent mekânı gerek sermaye açısından gerekse turistik açıdan cazip bir yer olarak pazarlanmaktadır. Bu durum kendini kentte alışverişe yönelik yapıların sayısındaki artışta ve asli işlevi tüketim olmayan mekânların birer tüketim mekânına dönüşmesinde göstermektedir (Kahvecioğlu Kaya, 2010: 65). Mekânın görselliğinin sağladığı çekicilik nedeniyle lüks ve ihtişamın gösterildiği bu alanlar röprezantatif (gösteriş) mekânları olarak da değerlendirilebilir (Taşçı, 2014: 189).<sup>3</sup>

Mekân, kapitalist rant ekonomisi çerçevesinde örgütlendiği durumlarda, birer iktidar ve hegemonya alanını temsil etmektedir (Aytaç, 2013b: 91). Konutun hem güvence ve sermaye olma özelliği hem de mekândaki konumu, beraberinde güç ve iktidar ilişkilerini doğurmaktadır (Yaşar, 2013: 280). Diyarbakırlı üst tabakanın yeni ikametgâhı olduğu belirtilen Diclekent içerisindeki 75 Metre denilen bu seçkin bölgeye taşınma, zenginlerin mekân üzerindeki iktidar kurma çabaları olarak görülebilir. Bu durumun günümüzde konutun ve ikamet edilen yerin sınıfsal olarak ayrıştırıcı rolünün artmasıyla da ilgili olduğu söylenebilir (Yaşar, 2013: 311). Ayrıca bu mekânların farklı hayat tarzlarına, düşünsel duruşa ve bakış açısına işaret ederek de mekânsal ayrılmaya yol açtığını da belirtmek gerekmektedir (Alver, 2012: 14).

*75 metre'deyiz biz. Diclekent'ten öte. Diclekent biraz daha aşağıda kalıyor. Karşımızda elit aile siteleri var. 75 metre daha da gelişmiş. Diclekent biraz daha aşağı oluyor. Bizim olduğumuz yerde hepsi böyle doktor, memur, üst düzey memurların olduğu*

<sup>3</sup>Hasan Taşçı, *Bir Hayat Tarzı Olarak Şehir, Mekân, Meydan* (2014) adlı eserinde meydanları fonksiyonlarına göre sınıflandırmakta, bu bağlamda mekânın görselliğinin öne çıktığı röprezantatif (gösteriş) meydanlarından bahsetmektedir.

bir site. Mesela karşı tarafta yine çok zengin, yaşlı, işte müteahhitler, arsa sahipleri, Liceli, Kulplu, çok fazla site şeyine daha alışamayan, en ufak şeyde problem çıkaran insanlar vardı (Kadın, 34, Müşteri Temsilcisi).

Açıkçası kendini daha çok zengin hissedener daha iyi yerlere taşındılar. Hani daha iyi durumda olanlar ve parası çok olanlar şimdi 75 Yol dediğimiz yol var o tarafa doğru gittiler (Kadın, 38, Öğretmen).

75 metre biraz daha üst olabilir. 75 metrede oturanlar daha zengin. Bu taraf (Diclekent) daha mütevazî (Erkek, 45, Öğretmen).

Genelde bu mahalle denince Diclekent, durumu iyi olanlar geçiyordu. Yani hali vakti yerinde olan insanlar, durumu müsait olan insanlar gelip buraya yerleşiyordu. Şimdi hemen hemen orta hale dönüştü. Çünkü 75'in üzeri daha iyi. Oraya taşınıyorlar (Erkek, 39, Kapıcı).



Resim 10: 75 Metre 2010 Yılında Boş Bir Araziyken (Kaynak: Coşgun, 2013: 90).

Katılımcılardan bazıları şehirde nefes alamadıklarından bu bölgede nefeslerinin açıldığından bahsetmektedirler. Esasen “şehrin nefes alamadığından dem vurularak patlatılan surlar” (Atlı, 2014b: 33) örneğinde olduğu gibi eskiden beri Diyarbakır’da nefes alamama probleminin olduğunu söyleyebiliriz.

Daha sakin, yaşam alanı için daha nefes alabileceğimiz bir yer. Mesela Diclekent bile artık Ofis gibi olmuş. Çok kalabalık, gidiyoruz inan böyle sıkışık, nefessiz. Buraya geliyorum (75 Metre’ye) sanki böyle nefesimiz açılıyor (Kadın, 38, Öğretmen).

Ama burası benim açımdan çok korunaklı. Ve nefes alabilen bir yer. Evler çok iç içe değil. Geniş yaşam alanları çok (Kadın, 30, Ev Hanımı).

75 Metre, Diyarbakır'da mekânsal ve kültürel yapısıyla zenginliğin ve üst sınıf yaşam pratiklerinin en uç noktası olarak görülmektedir. Ayrıca bu ayrık kentsel mekân, kentin gösterişçi tüketiminin de merkezi olarak görülebilir. Hem zenginlik ve lüksün en ihtişamlı bir şekilde sergilendiği mekânsal yapısıyla hem de sakinlerinin tüketim pratiklerine bakarak kentin ayrıcalıklı kısmının burada yoğunlaştığı söylenebilir.

### Sonuç

Kentler sahip oldukları mekânsal, kültürel ve toplumsal kodlarla bir kimlik kazanmakta ve sakinlerinin zihinlerinde bir imgeye dönüşmektedirler. Kentler de bireyler gibi kimlikli yapılardır. Her kent kendi yapısına özgü bir kimlik, kişilik ve imaja sahiptir. Dolayısıyla daha isimleri anılır anılmaz hemen aklımızda beliriveren imajlar o kentin kimliğini ele veren işaretlerdir.

Diyarbakır kent algısı üzerine yapılan bu çalışmada, Diyarbakır kentinin küreselleşmenin getirdiği kentsel eşitsizliklerin yoğun bir şekilde hissedilmesinin getirisi olarak zihinlerde zıtlıklar/tezatlıklar kenti olarak belirginleştiği görülmüştür. Küreselleşmenin yarattığı eşitsizlik kentin kültürel dokusunda kutuplaşmalara neden olarak toplumsal hiyerarşilerin kentsel mekândaki görünürlüğünü artırarak mekânsal ayrışma ve dolayısıyla da kültürel bölünmeleri beraberinde getirmiştir.

Bir yandan gelişmemişliği temsilen “Teksas”a benzetilen Diyarbakır, öte yandan modernliği ve lüksü temsilen “Paris”e benzetilen Diyarbakır kent algısı. Kentin bir tarafında açlık sınırının altında hayatta kalmaya çalışan yoksullar, diğer tarafında ise ekonomik sermayesinin bütün araçlarını en ihtişamlı şekilde kullanmaya çalışan zenginler. Yine bir tarafta binlerce yıllık bir medeniyete ev sahipliği yapmış, UNESCO dünya mirasına girmiş, dünyanın en yüksek surlarıyla çevrili gelenekselliği temsil eden eski Diyarbakır şehri, diğer tarafta küresel sermayeyi kendine çekmek için dünya kentleriyle yarışan, küresel bir kent olma yolunda emin adımlarla ilerleyen modern bir Diyarbakır kenti. Zihinlerdeki bu tezatlıklar kentin bölünmüş, parçalı ve ikili yapısını açık bir şekilde gözler önüne sermektedir.

Görüşmelerde katılımcıların Diyarbakır kent merkezine ve diğer semtlere dair algılarının olumsuz olduğu izlenimi ortaya çıkmaktadır. Katılımcılar şehir merkezini ve şehrin diğer mahallelerini kalabalık olması, yoğunluğunun ve gürültüsünün çok olması, iş yerlerinin yaşam alanlarının kısıtlanması ve güvenlik problemleri gibi sebeplerle kente dair algılarını olumsuz olarak resmetmişlerdir. Buna karşılık ikamet ettikleri Diclekent ve Metropol semtleri sakin, huzurlu, temiz, düzenli, modern, iş yerleri ve kalabalığın olmadığı, keşmekeşlikten uzak, çocuklar ve gençler için uygun yaşam alanları olan, belli kesimden insanların oturduğu güvenli bir yerdir.

Katılımcılar, Ofis ve Yenişehir semtlerini yoğun iş ve ticaret merkezi olarak, Bağlar ve Suriçi semtini yoksulluğun ve suçun merkezi olarak, Diclekent ve Metropol semtlerini de zenginliğin ve lüksün mekânı olarak tasvir etmişlerdir. Diclekent semti içerisinde yer alan 75 metre ise zenginlik ve lüksün daha da yoğunlaşarak ayrıştığı bir ayrık mekân olarak resmedilmektedir. Bu yapısıyla Diyarbakır'ın toplumsal sınıflar tarafından

şekillendirilen ve küresel süreçlerin etkisiyle artan sosyal kutuplaşmalarla bölünmüş mekânlara sahip “ikili yapıda kentler” görünümüne büründüğünü söylemek mümkündür.

## KAYNAKÇA

Alver, Köksal (2010) *Siteril Hayatlar*, Ankara: Hece Yayınları.

Alver, Köksal (2012) “Kent İmgesi”, *Kent Sosyolojisi*, (Ed. Köksal Alver), Ankara: Hece Yayınları.

Alver, Köksal (2013) *Mahalle –Mahallenin Toplumsal ve Mekânsal Portresi-*, Ankara: Hece Yayınları.

Amed, Uğur (2014) “*Amed Yoksulluk Haritası Burjuvalar ve Yoksullar*”, <http://www.bestanuce1.com/haber/107538/amed-yoksulluk-haritasi-burjuvalar-ve-yoksullar> adresinden 02.06.2014 tarihinde erişildi.

Aslanoğlu, Rana A. (2000) *Kent, Kimlik ve Küreselleşme*, Bursa: Ezgi Kitabevi.

Atlı, Mehmet (2014a) “Kürt Orta Sınıfların Mekânsal Teşekkülü: Diyarbakır Diclekent’in Dönüşümü Örneği: Ortaokuldan Terklerin Orta Sınıf Çocukları”, *Birikim Orta Sınıf*, Sayı 306, İstanbul: Birikim Yayınları. ss.83-86.

Atlı, Mehmet (2014b) *Hepsi Diyarbakır –Herkesin Bildiği Kimsenin Bilmediği-*, İstanbul: İletişim Yayınları.

Ayata, Sencer (2003), “Yeni Orta Sınıf ve Uydu Kent Yaşamı”, *Kültür Fragmanları – Türkiye’de Gündelik Hayat-*, (Yay. Haz. Kandiyoti, D, Saktanber A.), (Çev. Zeynep Yelçe), İstanbul: Metis Yayınları, ss. 37-56.

Aytaç, Ömer, İlhan, Süleyman (2013) “Önsöz”, *Kentsel Yoksulluğu Yeniden Düşünmek*, (Ed. Ömer Aytaç ve Süleyman İlhan), Ankara: Birleşik Yayınevi.

Aytaç, Ömer. (2013a) “Giriş”, *Kentsel Yoksulluğu Yeniden Düşünmek*, (Ed. Ömer Aytaç ve Süleyman İlhan), Ankara: Birleşik Yayınevi.

Aytaç, Ömer (2013b) “Yoksulluk, Kentsel Sınıfsal ve Sosyal Dışlanma: Modern Kentlerde Sınıfsal/Mekânsal Yarılma ve Suçlaştırılma Mekanizmaları”, *Kentsel Yoksulluğu Yeniden Düşünmek*, (Ed. Ömer Aytaç ve Süleyman İlhan), Ankara: Birleşik Yayınevi.

Aytaç, Ömer (2016) “Kent, Yoksulluk ve Sosyal Düzensizlik Potansiyeli”, *Mukaddime Dergisi*, 7 (1), ss. 135-155.

Coşgun, Serdal (2013) *Kentsel Tasarım Kapsamında Kentsel Peyzaj Tasarımı ve Diyarbakır Kayapınar Örneğinde İrdelenmesi*, Yayınlanmamış Yüksek Lisans Tezi, Ankara: Ankara Üniversitesi Fen Bilimleri Enstitüsü.

Fainstein, Susan S., Campbell, Scott (2011) “Introduction: Theories of Urban Development and Their Implications For Policy and Planning”, *Readings in Urban Theory*, (Ed. Susan S. Fainstein ve Scott Campbell), Oxford, UK: Blackwell.

- Erman, Tahire (2013) “Kent ve Gecekondular”, *Türkiye Perspektifinden Kent Sosyolojisi Çalışmaları*, (Ed. Ö. Uğurlu), İstanbul: Örgün Yayınevi
- Helle, Hans Jürgen (2012) “ Kentlileşmiş İnsan”, (Çev. Zeynep Aygen), *Cogito Kent ve Kültürü*, Sayı 8, Yaz 1996, İstanbul: Yapı Kredi Yayınları.
- İçli, Gönül (2012), “Kentsel Dönüşüm, Politikalar, Uygulamalar”, *Sosyo-Kültürel Farklılık ve Alaşım Mekânları*, (Ed. Neslihan Sam, Rıza Sam), Bursa: Ezgi Kitabevi.
- Kahvecioğlu Kaya, Yasemin (2010) “Geç Kapitalizm, Tüketim Toplumu ve Kent”, *Mekân, Kültür ve Yönetim Perspektifinde 21. Yüzyıl Kentleri*, (Ed. Elif Karakurt Tosun), Bursa: Ekin Yayınevi.
- King, Anthony D. (2012) “Çeperlerin Merkeze Dâhil Edilmesi (2) Sömürgelerde Kent Planlaması”, (Çev. Yurdanur Salman), *Cogito Kent ve Kültürü*, Sayı 8, Yaz 1996, İstanbul: Yapı Kredi Yayınları.
- Kurtuluş, Hatice (2013) “Kent Sosyolojisinde Değişen Kavrayışlar ve Türkiye’nin Kentleşme Deneyimi”, *Türkiye Perspektifinden Kent Sosyolojisi Çalışmaları*, (Ed. Ö. Uğurlu), İstanbul: Örgün Yayınevi.
- Lefebvre, Henri (2014) “Mekânın Üretimi”, (Çev. Işık Ergüden), İstanbul: Sel Yayıncılık.
- Lynch, Kevin (2011) “Kent İmgesi”, (Çev. İrem Başaran), İstanbul: Türkiye İş Bankası Kültür Yayınları.
- Meder, Mehmet, Çiçek, Zuhâl (2012) “Çağdaş Toplumda Kent ve Kentsel Mekânların Tüketimi”, *Sosyo-Kültürel Farklılık ve Alaşım Mekânları*, (Ed. Neslihan Sam, Rıza Sam), Bursa: Ezgi Kitabevi.
- Öktem, Binnur (2005) “Küresel Kent Söyleminin Kentsel Mekânı Dönüştürmedeki Rolü Büyükdere- Maslak Aksı”, *İstanbul’da Kentsel Ayrışma*, (Haz. Hatice Kurtuluş), İstanbul: Bağlam Yayınları.
- Ötkünç, Arbil, Coşkun, Burcu Selcen (2012) “Bir Yaratıcı Küme Örneği: Galata”, *İdealkent: Neoliberalizm ve Kentsel Eşitsizlikler*, S. 7, Ankara: Ankara Okulu, ss. 84-109.
- Özensel, Ertan (2012) “Kentleşme ve Suç”, *Kent Sosyolojisi*, (Ed. Köksal Alver), Ankara: Hece Yayınları.
- Pınarcıoğlu, Nihal Şirin, Kanbak, Ayşegül, Şiriner, Makbule (2013) “Kent Kuramları”, *Türkiye Perspektifinden Kent Sosyolojisi Çalışmaları*, (Ed. Örgen Uğurlu), İstanbul: Örgün Yayınevi.
- Pinçon, Monique, Pinçon- Charlot, Michel (2012) *Burjuvazinin Sosyolojisi*, (Çev. Hande Turan Abadan), Ankara: Epos Yayınları.
- Taşçı, Hasan (2014) *Bir Hayat Tarzı Olarak Şehir, Mekân, Meydan*, İstanbul: Kaknüs Yayınları.
- Tümtaş, Mir Sertaç (2012) *Kent, Mekân ve Ayrışma Kentsel Mekânda Ayrışma Dinamikleri*, Ankara: Detay Yayıncılık.

Yanık, Celalettin (2012), “Kent Sosyolojisi ve Bölgesel Sabitleme Kavramsallařtırması”, *Sosyo-Kültürel Farklılık ve Alařım Mekânları*, (Ed. Neslihan Sam, Rıza Sam), Bursa: Ezgi Kitabevi.

Yaşar, M. Ruhat (2013) “Yoksulların Konutla İmtihani: Konut Yoksulluđu”, *Kentsel Yoksulluđu Yeniden Düşünmek*, (Ed. Ömer Aytaç ve Süleyman İlhan), Ankara: Birleşik Yayınevi.

Zeybek, Işıl (2013) *Lüks ve Markalama -Tüketici Davranışlarında Lüks İmgesi-*, İstanbul: Beta.

Zukin, Sharon (1998) “Urban Lifestyles: Diversity and Standardisation in Spaces of Consumption”, *Urban Studies*, Vol. 35, pp. 825-839.

“Diclekent Ataköy Gibi Yükseliyor” (<http://www.diyarinsesi.org/haber/diclekent-atakoy-gibi-yukseliyor-24786.htm> /6 Mayıs 2015).