

Tarihi, Sosyal ve Kùltürel Yönleriyle

BAFRA



Editör
Prof. Dr. Osman KÖSE

Cilt-3

Ankara, 2023

Bu kitabın tüm hakları yazarına ve yayıncısına aittir.

Tarihi, Sosyal ve Kültürel Yönleriyle BAFRA

Cilt-3

Editör

Prof. Dr. Osman KÖSE



ISBN: 978-625-6428-00-3 (Tk)
978-625-6428-03-4 (3.c)

Genel Yayın Yönetmeni
Ahmet Deniz AĞCA

Sayfa Düzeni/Kapak Tasarım
Nurhan AY

Baskı & Cilt
Berikan Ofset Matbaa
Ergazi Mh. 2306 Sk. No: 70 Gersan - Y.Mahalle/ANKARA

BERİKAN YAYINEVİ
Kültür Mah. Kızılırmak Cad. Gonca Apt. No: 61/6
Çankaya-Kızılay/ANKARA
Tel: (0312) 232 62 18 - Fax: (0312) 232 14 99

© Copyright 2023,

BERİKAN YAYINEVİ SERTİFİKA NO: 47109

Bu baskının bütün hakları yazarına aittir. Yazarın yazılı izni olmaksızın, kitabının tümünün veya bir kısmının elektronik, mekanik ya da fotokopi yoluyla basımı, yayımı, çoğaltımı ve dağıtımı yapılamaz.

İÇİNDEKİLER

Başkan'dan	iii
Editörden	ix
C-II.MEŞRUTİYETTEN SONRA BAFRA	1
Savaş Yıllarında Bafra Nüfusu (1910-1916) / Zafer GÖLEN	5
Osmanlı'dan Cumhuriyet'e Bafra'nın İdari Yapısı / Sevgi AKKOYUN.....	53
Askerî Tıbbiyelilerden Bir Sima: Doktor Bafralı Yanko / Demet TOKSOY	83
Bafra ve Civarında Rumların Eşkıyalık Faaliyetleri (1914-1923) / Nevzat SAĞLAM.....	95
Bafra'daki Ermeni Çeteleri ve Ermeni Çetecilik Faaliyetlerinin Özellikleri / Tamara ÖLÇEKÇİ	141
Bafra'da Nebiyan Dağı Olayları (1914-1922) / Hacer KADI	167
Bafra ve Havalisinde Pontus Çetelerinin Takip ve Tenkili (1919-1922) / Güzin ÇAYKIRAN.....	183
Millî Kimlik İnşası Bağlamında Dağköylü Fatma Çavuş / Ahmet Metehan ŞAHİN.....	205
Mondros Mütarekesi'nden Sonra Bafra'da Rum Çetelerin Sebep Olduğu Bazı Asayiş Olayları (1918-1922) / Resul KÖSE	217
Millî Kimlik İnşa Sürecinde Bir Roman: 372 / Hakan DEĞİRMENCİ.....	243
Millî Mücadele'de Bafra ve Havalisi / Cengiz MUTLU.....	257
Millî Mücadele Yıllarında Bafra Tütünü / Hacer GÖL.....	273

Amerikan Konsolos S. Pinkney Tuck'ın Raporuna Göre Samsun ve Bafra'da Tütün Yetiştiriciliği / Yüksel KÜÇÜKER	295
Bafra'nın Geleneksel Cumbalı Köy Evleri / Şerif TÜMER.....	321
Bafra Belediyesinin Kuruluşu ve Osmanlı'dan Günümüze Belediye Başkanları / Öğretim Üyesi Ahmet YADİ	341
Halk Kültürlerinin Mitolojik Muhtevaları İle Bafra Yörükleri / Yaşar KALAFAT - Nurdan YOLDAŞ.....	365
Bafra Bölgesinde Alevilik ve Bektaşilik / Fahri MADEN.....	377
D-CUMHURİYET DÖNEMİNDE BAFRA	433
Bafra'nın Sosyal ve İktisadi Gelişimi (1923-1950) / Nesrin HANGÜL.....	437
Cumhuriyet Döneminde Bafra'da Sosyal Hayat (1930-1938) / Özlem Makbule TAŞKIRAN	453
Cumhuriyet'in İlk Dönemlerinde Bafra'da İdari Alanda Yapılan Düzenlemeler ve İlçe Nüfusundaki Değişimler (1927-1950) / Bilal TUNÇ - Sefa YILDIRIM	479
Samsun Basınına Göre Cumhuriyetin İlk Yıllarında Bafra (1925-1946) / Muzaffer BAŞKAYA	509

BAFRA'NIN GELENEKSEL CUMBALI KÖY EVLERİ*

Dr. Öğr. Üyesi Şerif TÜMER¹

Giriş

Geleneksel Türk evi, yayılım gösterdiği tüm alanlarda iç mekân teşekkülü, cephe düzeni ve mimari detayları ile kendine has üslûp özelliklerine sahip yapı tiplerindedir. Türk şehrinin temel unsurlarından olan geleneksel konutlar, sokak dokusu ve konutun sokak ile olan ilişkisi açısından da Türk sanatının incelemeye değer çalışma alanlarındandır. Türk evinin dış dünyayla olan ilişkini düzenleyen bir mimari birim olarak karşımıza çıkan cumbalar ise geleneksel Türk evinin en karakteristik ögesidir. Osmanlı Devleti'nin yayılım gösterdiği coğrafyada yoğun olarak karşımıza çıkan bu kullanım Anadolu geleneksel konutunun da en önemli ögesi olarak yüzyıllardır varlığını sürdürmüştür.

Bu çalışmada Bafra'nın geleneksel cumbalı köy evleri ele alınmaktadır. Konu Bafra'nın köyleri ile sınırlandırılmıştır. Daha önce tek tek konut bazında bütüncül bir araştırma yapılmamış olması nedeniyle çalışma alanı köyler olarak belirlenmiştir. Ayrıca gözden uzak olan bu köylerdeki geleneksel konutların yerini hızla modern olarak tabir edilen yapı malzemeleri ile inşa edilen konutların alması, çalışmayı daha da önemli kılmaktadır. 2016 yılı yazında yapılan incelemelerde aynı parsel içinde geleneksel konutun yanında çağdaş konutun inşa edildiği geleneksel konutun ise çeşitli amaçlarla (depo, kuruluk vb.) kullanıldığı görülmüştür. Özellikle ahşap konutların ya sökülerek yakıldığı ya da kaderine terkedildiği anlaşılmıştır. Bu konutların bir an önce belgelenerek kayıt altına alınması için yapılan arazi çalışmalarında Bafra şehir merkezi ile Karadeniz arasındaki bölümde neredeyse hiç geleneksel konut kalmadığı tespit edilmiştir.

* Bu çalışma "Bafra Kırsal Konut Mimarisi" isimli doktora tezinden üretilmiştir.

¹ Mardin Artuklu Üniversitesi, Edebiyat Fakültesi, Sanat Tarihi Bölümü. Orcid: 0000-0002-0108-9647

Ancak Bafra şehir merkezinin güneyinde özellikle de yüksek dağ köylerinde hatırı sayılır sayıda ve nitelikte konut tespit edilmiştir. Böylelikle çalışma alanı Bafra'nın güneyindeki köy evleri olarak sınırlamıştır.

İncelenen konutların Bafra köylerindeki son geleneksel konutlar olması çalışmanın önemini ortaya koymaktadır. Çalışma yapılan köylerde çağdaş malzeme ve konut tiplerinin sayısının hızla arttığı görülmekte, incelenen bu son geleneksel örneklerse işlevlerini tamamlayacakları günü beklemektedir. Belki de birkaç on yıl içerisinde bu konutlardan geriye hiçbir şeyin kalmayacağı düşünülmektedir.

Çalışma kapsamında Bafra'nın güneyinde yer alan on köy (Şekil 1) incelenmiştir. Bunlar Bengü, Çulhakoca, Kapıkaya, Karakütük, Kolay, Kuzalan, Meşelitürkmenler, Selemelik, Şahinkaya ve Terzili köyleridir. Konu kapsamında ele alınacak cumbalı konutlara ise beş köyde rastlanılmıştır. Bu köyler Şahinkaya, Kolay, Selemelik, Terzili ve Kuzalan köyleridir. Yapılan incelemelerde 26 geleneksel cumbalı konut tespit edilmiştir. Konutların özel mülkiyet niteliğinde olması nedeniyle hepsinin içine girilememiştir. İçine girilip ölçüsü alınıp plânları çizilen konut sayısı 11'dir. Selemelik köyünde konutlara girilememiş olsa da dıştan fotoğrafı çekilen konutlar çalışmaya eklenmiş ve böylece en azından görsel hafızada yer almaları amaçlanmıştır. İncelenen konutların görsel ve plânları metin içine eklenmiş, incelenen köyün başlığı altında verilmiştir. Bu yöntemle doküman analizi yapılmış sonrasında ise değerlendirilerek cumbalı köy evlerinin Türk evi içerisindeki yeri ya da yapı ustalarının bu mimari tarz ile neyi hedefledikleri üzerine görüşler belirtilmiştir. Çalışmanın değerlendirme bölümüne bir tablo eklenerek incelenen konutların yapım tarihi, malzemesi ve tekniği belirtilmiş bu yöntemle çalışmanın daha anlaşılır olması hedeflenmiştir. Kırsal konut mimarisinin tamamlayıcı unsurlarından olan ek yapılar (ahır, samanlık, fırın vb.) çalışmanın amacını ve kapsamını aşmaması için verilmemiştir.

İkiztepe Kazıları kapsamında ortaya çıkarılan yapım tekniklerinin Bafra'nın köy evlerinde hâlâ varlığını sürdürdüğü de bu çalışma ile bir kez daha ortaya konmuştur. Nitelikli örneklerle sahip olan Bafra'nın güney köyleri gerek malzeme gerekse de teknik açısından oldukça çeşitlilik arz etmektedir. Değişen sosyo-ekonomik şartlar ve konfor beklentileri karşısında eski önemini yitiren bu geleneksel konutlar halk yapı sanatının önemli örneklerindedir.



Şekil 1. İncelenen Bafra köylerinin harita üzerindeki konumları

Şahinkaya köyü

Bafra şehir merkezine yaklaşık 55 km. mesafede yer alan Şahinkaya Köyü (Şekil 1) Bafra'nın dağ köylerindedir. Ulaşım ağı gelişmemiş olan köyün arazisi engebeli ve serttir. Yükseltiye bağlı olarak kış ayları oldukça soğuk geçmektedir. Kaynaklar incelendiğinde² köyün ismine rastlanamamakla birlikte yakınındaki Elalan, Akalan gibi köylerin ismine rastlanıyor. Eski isminin "Bürük" olduğu öğrenilen köy daha önce Elalan köyüne bağlıyken ayrılarak Şahinkaya ismini almıştır. Elalan köyü nüfusu 1834-35 tarihli defterlerde 109 erkektir³.

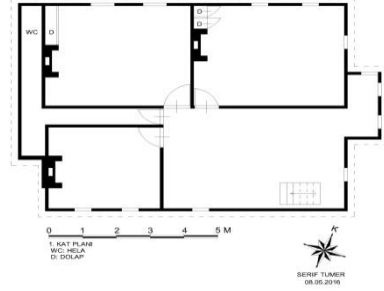
Gelişmiş bir yol ağına sahip olmayan köyün nüfusu her geçen yıl azalmaktadır. Köyde temel geçim kaynağı tarım ve hayvancılıktır. Yükseltiye bağlı olarak kış aylarının hayli sert ve zor geçtiği köyde geleneksel doku büyük ölçüde korunmuştur. Malzemenin kolay temini açısından ahşap başlıca konut ve eklenti malzemesidir. Köyde üç tane cumbalı konuta rastlanmıştır. Bu üç konuttan sadece birisinin (F.2) zemin katında taş malzeme kullanılmış üst katı ise ahşaptan inşa edilmiştir. Diğer iki konut (F.1-3) hem zemin hem de üst katta tamamen ahşap malzeme kullanılarak yapılmıştır. Çantı evler yörede kandil ev olarak da isimlendirilmektedir. Üç konutunda zemin katları ahır ve aşhane olarak kullanılmaktadır. Bu kullanım konutlara tamamıyla kırsal nitelik kazandırmaktadır.

Üst katın geleneksel Türk evinde temel yaşama birimi olması geleneği Bafra köy evlerinde de devam etmektedir. İncelenen bu üç konutta da zemin

² Mehmet Öz, "XV. Yüzyıldan XVII. Yüzyıla Samsun Yöresi" *Geçmişten Geleceğe Samsun* 1. Kitap 2013, Yayına Hazırlayan (Editör) Doç. Dr. Cevdet Yılmaz, Samsun 2013, s.29.; Mehmet Öz, XV-XVI. Yüzyıllarda Canik Sancağı, Türk Tarih Kurumu Yayınları, Ankara 1999.

³ Tancan Özkan, *19. Yüzyılın İlk Yarısında Bafra Kazası Nüfusu*, Ondokuz Mayıs Üniversitesi Sosyal Bilimler Enstitüsü, Yayınlanmamış Yüksek Lisans Tezi, Samsun 2012, s. 38.

katlar geçim kaynağı ile ilgili temel birimler olarak düzenlenmiş üst katlar ise temel yaşam alanı olarak kalmıştır. Zemin katı ahır olarak kullanmayan konut sahipleri de yine üst katları tercih etmiştir. Bunun zorunluluktan ziyade bir tercih olduğu anlaşılmaktadır.



a) genel görünüm

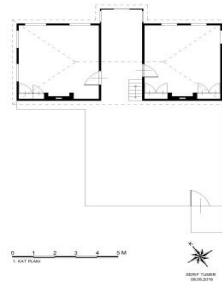
Plân.1. Konutun plânı



b) zemin kat ahır-aşhane bölümü

c) sofanın genel görünümü

F.1. Konutun genel ve detay görselleri (üstte)



a) konutun genel görünümü

Plân 2. Konutun plânı

BAFRA'NIN GELENEKSEL CUMBALI KÖY EVLERİ



b) zemin kattaki aşhane

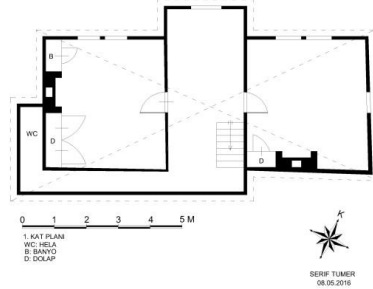


c) ocak ve gusülhane

F.2. Konutun genel ve detay görselleri (üstte)



a) konutun genel görüntüsü



Plân 3. Konutun plânı



b) zemin kattaki ahır



c) ocağın üstündeki süslemeler

F.3. Konutun genel ve detay görselleri (üstte)

Kolay köyü

Bafra şehir merkezine 23 km. mesafede yer alan Kolay köyü ulaşımın her dönem rahatlıkla yapılabildiği karayoluna sahip köylerdendir. Derbent Barajı

gölü kıyısına kurulu olan köyde Karadeniz iklim özellikleri görülür. Köyün geçmişi hakkında kaynaklardan bilgi edinebilmektedir. 15. ve 16. yüzyıl kayıtlarında karşılaşılan Kolay köyü, Pazarlı nahiyesine bağlıydı⁴. 1642 tarihinden önce Bafra nahiyesinin en önemli köylerinden olan Kolay, 1642 yılında Bafra'nın batısındaki köyleri kapsayan Değirmenözü nahiyesinde bağlıydı.

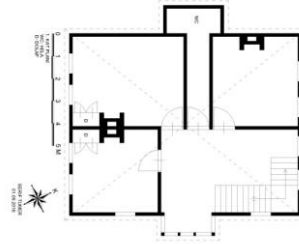
Çalışma kapsamında gezilen köyler arasında en nitelikli konut örnekleri Kolay'da tespit edilmiştir. Malzeme ve teknik açısından çeşitlilik arz eden Kolay köyü evleri özellikle ahşabın kaliteli işlendiği örneklerle sahiptir. İyi bir ustalık becerisi ile inşa edildiği anlaşılan ahşap evler, parsel içinde oturduğu alan açısından da diğer köylerdeki evlerden daha büyüktür. Neyzen Tevfik'in köyü olarak bilinen Kolay, geçmişte belde belediyesi statüsüne erişmişse de günümüzde köy statüsündedir.

Köyde toplamda 14 cumbalı ev tespit edilmiş olup üçünün içine girilebilmiş (F.4-5-6) ve ölçüleri alınmıştır. Konutların özel mülkiyet statüsünde olup hâlihazırda kullanılıyor olması içlerine girip gerekli çalışmanın yapılmasını zorlaştırmaktadır. Girilemeyen konutların dışarıdan fotoğrafları çekilerek çalışmaya dâhil edilmiş ve böylece konutların en azından görsel hafızada yer almasını sağlamak amaçlanmıştır. Çalışma kapsamındaki 14 konutun sadece ikisi (F.8-16) hem zemin hem de üst katta ahşap ile inşa edilmiştir. Zemin katın taş/tuğla üst katın ahşap olduğu (F.4-5-10-11-12-14-17) konut sayısı yedidir. Diğer konutlar ise tümüyle taş ve tuğla malzemedен inşa edilmiştir. Kolay köy evlerinde zemin katlar diğer köylerin aksine ahır olarak düzenlenmemiştir. Konutlar bu yönü ile kır meskenlerinden ziyade şehir evleri niteliği göstermektedir.

a) konutun genel görünümü



Plân 4. konutun plânı



⁴ Öz, a.g.e, s. 29.

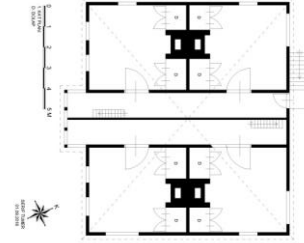
b) sofa ve cumbanın içerden görünümü



c) ocak ve dolap



F.4. Konutun genel ve detay görselleri (üstte)



a) konutun genel görünümü (önünde taş eklentisiyle) Plân 5. Konutun Plânı

b) ocağın görünümü

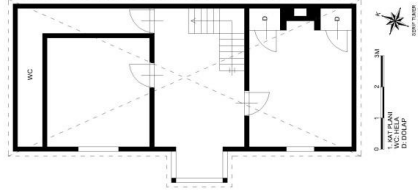
c) oda tavan detayı

F.5. Konutun genel ve detay görünümler (üstte)

a) konutun genel görünümü



Plân 6. Konutun plânı



b) sofa ve cumbanın görünümü



c) zemin katı üst kata bağlayan merdivenler

F.6. Konutun genel ve detay görüntüleri (üstte)



F.7. Konutun genel görünümü



F.8. Konutun genel görünümü

BAFRA'NIN GELENEKSEL CUMBALI KÖY EVLERİ



F.9. Konutun genel görünümü



F.10. Konutun genel görünümü



F.11. Konutun genel görünümü



F.12. Konutun genel görünümü



F.13. Konutun genel görünümü



F.14. Konutun genel görünümü



F.15. Konutun genel görünümü



F.16. Konutun genel görünümü



F.17. Konutun genel görünümü

Selemelik köyü

Selemelik köyü Bafra şehir merkezine 19 km mesafede yer almaktadır. Bafra'nın güneyinde yer alan köy Derbent Barajı'na hâkim bir noktada eğimli bir arazi üzerine kurulmuştur. Bafra'nın ova köylerinden birisi olan Selemelik Köyü'nde Karadeniz iklimi hâkimdir. Ulaşım ağının iyi ve her mevsim kullanılabilir olduğu köyde temel geçim kaynağı tarım ve hayvancılıktır. Köyün demografik yapısına bakıldığında hâkim unsurun 1924 mübadelesinde Selanik ve civarından gelen Türk mübadiller olduğu⁵ görülür. Selemelik köyünün, Türk mübadillerin Selanik'te temel geçim kaynakları olan tütüncülüğe elverişli olması nedeniyle Selemelik Köyü'ne yerleştirilmişlerdir. Dolayısıyla köyün temel geçim kaynağı tütün üretimi ve bunun yanında hayvancılıktır.

⁵ Cevdet Yılmaz ve Halil İbrahim Zeybek, *Samsun Coğrafyası*, Canik Belediyesi Kültür yayınları, Samsun, 2016, s. 181-182.; Nedim İpek, "Canik Sancağı'nın Nüfusuna Dair Bir Değerlendirme", *On-dokuz Mayıs Üniversitesi Eğitim Fakültesi Dergisi*, Sayı 10, Samsun 1997, s.44.

Kaynaklarda köyün ismine Selamünaleyk olarak rastlanmaktadır⁶. Haris nahiyesine bağlı olan bu köyün 1835 yılı nüfus sayımında 19 haneli ve 95 nüfuslu olduğu görülmektedir⁷. Yine aynı sayımda Tabii Selemelik köyü adı altında 6 hane, 41 nüfus vardır. Köyün 1924 mübadelesine kadar rum yerleşimciler tarafından kullanılmış olması nedeniyle nüfus sayımlarında gayrimüslim nüfus bilgilerine rastlanmaktadır. 1849 yılı kayıtlarında köyde 274 gayrimüslim yaşamakta olup 46 hane vardır.

Köyde temel yapı malzemesi tuğla ve taştır. Ahşap konutun tercih edilmesi burada yaşayan mübadillerin geldikleri topraklardaki alışık ve uygulamada hâkim oldukları inşa yapı malzemelerini kullanmaya devam ettiği eğiliminde olduklarını düşündürmektedir. Bazı köylerdeki yapı malzemesi tercih ve eğilimi⁸ bu durumla açıklanabilir. 1939 tarihli iki konut (F.18-19) bunun henüz ilk yerleşim dönemlerinde uygulamada olduğunu göstermesi açısından önemlidir. Köydeki bir konut (F.18) bağdadi tekniğinin nitelikli örneklerindedir. Bağdadi tekniğinde inşa edilen evlere genellikle mübadil köylerinde rastlanmaktadır. Çalışma kapsamındaki bir diğer mübadil köyü olan Kuzalan'da tespit edilen diğer bağdadi yapıım teknikli ev de (F.26) mübadil evdir.

Köyde yapılan çalışmalarda 4 adet cumbalı ev tespit edilmiştir. Köy sakinlerinin genellikle Bafra merkezde de yerleşik durumda olması ve her zaman köyde bulunmamaları, konutların içine girilmesini zorlaştırmaktadır. İçine girilemeyen evlerin dışarıdan fotoğrafları çekilmiş ve çalışmaya dâhil edilmiştir.



a) konutun genel görünümü b) bağdadi tekniğindeki üst kat ve tarih detayı
F.18. Konutun genel ve detay görselleri (üstte)

⁶ Öz, a.g.e., s.29.

⁷ Özkan, a.g.t., s. 20.

⁸ Cevdet Yılmaz, *Bafra Ovası'nın Beşeri ve İktisadi Coğrafyası*, Kızılırmak Ofset ve Matbaacılık Tesisleri, Bafra-Samsun, 2007, s.111.



a) konutun genel görünümü b) konutun cumbasının üzerindeki tarih detayı
F.19. Konutun genel ve detay görselleri (üstte)



F.20. Konutun genel görünümü

F.21. Konutun genel görünümü

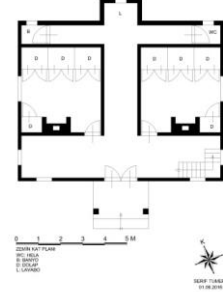
Terzili köyü

Bafra şehir merkezine 20 km. mesafede yer almaktadır. Temel geçim kaynağının tarım ve hayvancılık olduğu köy Bafra'nın ova köylerindedir. Köy, tütün üretimi ile ön plâna çıkmaktadır. Düz sayılabilecek bir arazi yapısına sahip olan köyde dağınık yerleşme düzeni görülmektedir. Yapılan araştırmalarda köyde 4 adet cumbalı konut (F.22-23-24-25) tespit edilmiştir. Bu konutların biri tuğla malzeme ile inşa edilmişken (F.22) kalan üç konut zemin katta taş/tuğla üst katta ise ahşap malzeme ile inşa edilmiştir. Malzemenin kaliteli konutların işçiliğinin ise nitelikli olduğu gözlenen köy evlerinin zemin katları yaşam alanı olarak kullanılmış, ahır yapılmamıştır. Ahır için ayrı ek yapıların tasarlandığı bu evlerin ocak yapılarının üstünde usta isimlerinin yazılmış olduğu görülmektedir. İncelenen evlerin hepsinin içine girilerek ölçüleri alınmıştır (Plân.7-8-9). Sadece bir konutun içinin fotoğraflarının çekilmesine konut sahibi izin vermediği için (F.22) konutun dış görüntüsü eklenmiştir.

BAFRA'NIN GELENEKSEL CUMBALI KÖY EVLERİ



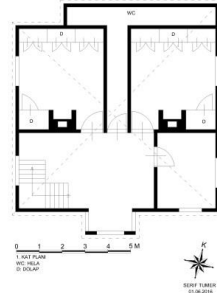
F.22. Konutun genel görünümü



Plân 7. Konutun plânı



a) konutun genel görünümü



Plân 8. Konutun plânı



b) ocak üzerindeki usta ismi

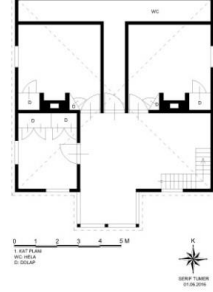


c) ocak üzerindeki konutun yapım tarihi

F.23. Konutun genel ve detay görselleri (üstte)



a) konutun genel görünümü



Plân 9. konutun plânı



b) zemin kattaki aşhane ocağı

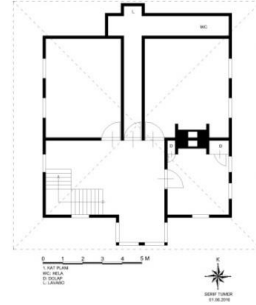


c) üst kat oda düzeni

F.24. Konutun genel ve detay görselleri (üstte)



a) konutun gelen görünümü



Plân 10. Konutun plânı



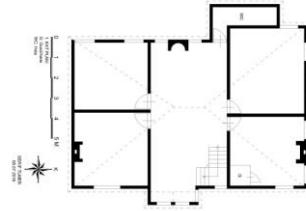
b) konutun inşa tarihi ve usta ismi

c) konutun sofası ve çatı kurgusu

F.25. Konutun genel ve detay görselleri (üstte)

Kuzalan köyü

Bafra'nın yaklaşık 35 km. güneyinde yer alan bu köy Derbent Barajı'na hâkim bir noktada yer almaktadır. Kuzalan köyü ulaşımın her dönem rahatlıkla yapılabildiği bir karayoluna sahiptir. Karadeniz iklim özelliklerinin görüldüğü köyün temel geçim kaynağı tarım ve hayvancılıktır. Ağırlıklı olarak mübadillerin yaşadığı köyde bir tane cumbalı ev (F.26) tespit edilmiştir. Zemin katın yığma taş olduğu konutun üst katı bağdadi tekniğinde inşa edilmiştir. Konutun bodrum katı ahır olarak kullanırken zemin katı konutun aşhane ve depolama alanı şeklinde kullanılmaktadır. Temel yaşama birimi ise üst kattır.



a) konutun genel görünümü

b) sofa ve cumbanın görünümü

F.26. Konutun genel ve detay görselleri (üstte)



Plân 11. Konutun plânı

c) zemin kat

Değerlendirme

Cumba terimi sözlükte “*yapının zemin katının üstündeki katta yer alıp sokağa doğru uzanan çıkmalı oda veya eski İstanbul evlerinde pencerenin önünde sokağa doğru çıkma yapan kafesle örtülü bölüm*” olarak tanımlanmaktadır⁹. Geleneksel Türk Evi’nin en karakteristik mimari öğelerinden olan cumba genellikle kent evlerinde sokağı dışarıdan görebilme amacıyla düzenlenmişlerdir. Doğan Kuban bu noktada kadının sokağı görme isteğinin zorlayıcı olduğuna dikkat çekmektedir¹⁰. Şehir evleri için kabul görebilecek bu düşünce, kırdan geniş parseller üzerine ayrık nizam olarak inşa edilen ve birbirine çokta yakın olmayan köy evleri için daha farklı arayışın sonucu gibi görünmektedir. Sofa çıkması olarak da bilinen cumbalar hem konutun iç-dış ilişkisini düzenleyen mimari birimler olmuş hem de konut cephesini durağanlıktan kurtararak ona estetik bir görünüm vermiş mimari çözümlerdir.

Bafra’nın toplam beş köyünde (Ş.1) toplam 26 cumbalı konut tespit edilmiş, bunların 11 tanesinin içine girilebilmiş fotoğrafları çekilerek ölçüleri alınabilmiştir. Konutların özel mülkiyet kapsamında olması bu noktada çalışmaları zorlaştıran temel etkidir. İncelenen konutlar arasında en erken tarihli olanı 1900 tarihli olup Kolay Köyü’nde (Şekil 1) tespit edilmiştir. En geç tarihli konut yine Kolay Köyü’nde yer almakta olup 1970 tarihlidir.

Cumbaların on yedisi ahşaptan, beşi tuğladan, üçü taştan biri ise ahşap ve taş malzemenin birlikte kullanımından meydana gelmektedir. Ahşap ve taşın bir arada kullanıldığı örnek aynı zamanda bir bağdadi konut (F.18-26) örneğidir. Ancak tabloda da görüldüğü gibi (Ş.1) Bafra köy evlerinde cumba malzemesi için en yoğun olarak ahşap kullanılmıştır. Ahşabın bölgenin coğrafyası ile ilgili olarak daha kolay ulaşılabilir bir malzeme olmasının yanı sıra yükün hafifletilerek konut cephesindeki bozulmanın da önlenmek istendiği açıktır.

Bafra’nın cumbalı köy evleri plân açısından (girilebilen konutlarda) incelendiğinde iç ve köşe sofalı tipin en fazla uygulanan tip olduğu görülmektedir. Yan sofalı tipte sadece bir örnek varken iç sofalı tipte ise hiçbir örnekle karşılaşmamıştır. İç sofalı tipte sofanın konut cephesinin dışına taşırılması hem sofanın daha geniş bir alana sahip olması açısından hem de bol ışık alarak aydınlık ve ferah bir mekân olgusu edilebilmesi adına akıllıcadır.

Hangi sofa tipinde kullanılırsa kullanılsın Bafra köy evlerinde cumbalar hep cephenin merkezinden çıkma yapmışlardır. Bunda parselden istendiği gibi istifade edilebilmesinin de etkili olduğu söylenebilir. Örnekler bazen sofanın

⁹ Metin Sözen ve Uğur Tanyeli, *Sanat Kavram ve Terimleri Sözlüğü*, Remzi Kitabevi, İstanbul 2003, s. 54.

¹⁰ Doğan Kuban, *Türk Ahşap Konut Mimarisi 17-19. Yüzyıllar*, Türkiye İş Bankası Kültür Yayınları, İstanbul 2017, s. 14.

BAFRA'NIN GELENEKSEL CUMBALI KÖY EVLERİ

ebatlarında¹¹ (P.2-3), bazen de sofanın ebatlarından daha küçük (P.6) tutulmuştur. Cumbaların zemin kat için bir sundurma vazifesi görmesi onun başka bir yararlı yönüdür.

Köy	Konut No	Tarih	Cumba Malzemesi			Plân Tipi			
			Ahşap	Tuğla	Taş	İç Sofa	Dış Sofa		
						İç	Orta	Yan	Köşe
Şahinkaya	1	1955	x						x
	2	1950	x			x			
	3	1974	x			x			
Kolay	4	1930	x						x
	5	1930	x			x			
	6	1955		x		x			
	7	1925		x					
	8	1940	x						
	9	1920		x					
	10	1925	x						
	11	1970	x						
	12	1940	x						
	13	1945		x					
	14	1950	x						
	15	1940	x						
	16	1940	x						
	17	1900	x						
Selemelik	18	1939	x						
	19	1939			x				
	20	1940			x				
	21	1945			x				
Terzili	22	1960		x				x	
	23	1962	x						x
	24	1960	x						x
	25	1947	x						x
Kuzalan	26	1960	x		x	x			

Şekil 1. İncelenen evlerin tarih, malzeme ve plân tipi tablosu

Sonuç

Türk geleneksel evini oluşumundaki önemli etkenlerden olan kültürel ve sosyo-ekonomik vb. koşullar Bafra köy evleri üzerinde de etkili olmuştur. Bafra köy evlerinin inşa malzemesi, plân kurgusu ve cephe düzeni Türk Evi'nin Anadolu kırsalındaki nitelikli örneklerindedir. Bafra köylerinde yapılan bu çalışma ile geleneksel dokunun Bafra şehir merkezinin güneyinde yoğun bir şekilde varlığını sürdürürken gözlenirken, kuzeyinde neredeyse yok denecek kadar az olduğu anlaşılmaktadır. Bu durumun, gelişmiş yol ağı, ekonomik durum ve yerleşim geçmişi'nin güneyde daha eskiye dayanması sonucu olduğu düşünülmektedir.

Köy evleri estetik arayıştan ziyade temel geçim kaynakları ile de alakalı olarak işlevselliği ön plâna alan konut türleridir. Ancak Bafra köylerinde işlevsellik olgusunun yanı sıra tavan detayları, ocak üzerinde yer alan boya süslemeler bu evlerin tasarımında estetik arayışın da dikkate alındığını göstermektedir.

¹¹ Mesut Evren, *Türk Evinde Çıkma*, Fakülteler Matbaası, İstanbul 1959, s. 9.

Ağırlıklı olarak mübadillerin yaşadığı Selemelik ve Kuzalan köylerinde tespit edilen iki bağdadi konut burada yaşayan insanların geldikleri topraklardaki yapım sistem ve tekniklerini buraya taşıdıklarını düşündürmektedir. Çünkü ziyaret edilen diğer mübadil köylerinde de konut inşasında taş malzemenin ciddi anlamda kullanıldığını göstermektedir. Bağdadi yapım tekniğinin diğer köylerde tercih edilmediği gözlenmektedir. Kolay köyü hem Bafra hem de köy içinde gelişmiş bir yol ağına sahiptir. İncelenen Bafra köyleri arasında malzeme, teknik ve plân kurgusu açısından en nitelikli konutlar bu köyde tespit edilmiştir. Kolay köyü bu özellikleri ile köy evi kurgusunun şehir evlerine yaklaştığı önemli bir köydür.

Bafra köy evlerinin cumbalı cephe düzeni tek başına işlevsellik arayışı ile açıklanabilecek bir husus değildir. Cumbalar özellikle şehir evlerinde ve sıkışık parsellerde konutun mahremiyet kaygısı noktasında cephe tasarımına etki eden mimari unsurlar olarak değerlendirilebilir. Fakat Bafra köy evleri geniş parsel kullanımına uygun alanlar ve dağınık yerleşimin görüldüğü köylerde bile cumbalı konut cephe düzenini sürdürmüştür. Tüm bu hususlar göz önüne alındığında Bafra'nın köy evlerindeki cumbalı cephe düzeninin büyük ölçü belirleyen temel tutumun estetik arayış olduğu sonucuna varılır.

Kaynakça

- Evren, Mesut, Türk Evinde Çıkma, Fakülteler Matbaası, İstanbul 1959.
- İpek, Nedim, "Canik Sancağı'nın Nüfusuna Dair Bir Değerlendirme", Ondokuz Mayıs Üniversitesi Eğitim Fakültesi Dergisi, Sayı 10, Samsun 1997, s.29-45.
- Kuban, Doğan, Türk Ahşap Konut Mimarisi 17-19. Yüzyıllar, Türkiye İş Bankası Kültür Yayınları, İstanbul 2017.
- Öz, Mehmet, XV-XVI. Yüzyıllarda Canik Sancağı, Türk Tarih Kurumu Yayınları, Ankara 1999.
- Öz, Mehmet, "XV. Yüzyıldan XVII. Yüzyıla Samsun Yöresi" Geçmişten Geleceğe Samsun 1. Kitap 2013, Yayına Hazırlayan (Editör)Doç. Dr. Cevdet Yılmaz, Samsun 2013, s.23-44.
- Özkan, Tancan, 19. Yüzyılın İlk Yarısında Bafra Kazası Nüfusu, Ondokuz Mayıs Üniversitesi Sosyal Bilimler Enstitüsü, Yayınlanmamış Yüksek Lisans Tezi, Samsun 2012.
- Sözen, Metin ve Tanyeli, Uğur, Sanat Kavram ve Terimleri Sözlüğü, Remzi Kitabevi, İstanbul 2003.
- Tümer, Şerif, Bafra Kırsal Konut Mimarisi, Gazi Üniversitesi Sosyal Bilimler Enstitüsü, Yayınlanmamış Doktora Tezi, Ankara 2020.
- Yılmaz, Cevdet ve Zeybek, Halil İbrahim, Samsun Coğrafyası, Canik Belediyesi Kültür Yayınları, Samsun 2016.
- Yılmaz, Cevdet, Bafra Ovası'nın Beşeri ve İktisadi Coğrafyası, Kızılırmak Ofset ve Matbaacılık Tesisleri, Bafra-Samsun 2007.