

EKONOMİ, EĞİTİM VE KALKINMA



A T C O S S

THE ARAB-TURKISH CONGRESS OF SOCIAL SCIENCES

المؤتمر العربي التركي الرابع للعلوم الاجتماعية

**IV. ARAP-TÜRK SOSYAL BİLİMLER KONGRESİ**

**4th ARAB-TURKISH CONGRESS of SOCIAL SCIENCES**

الاقتصاد والتعليم والتنمية

**EKONOMİ, EĞİTİM VE KALKINMA**

**ECONOMY, EDUCATION AND DEVELOPMENT**

27-26 أكتوبر 2014

26-27 Ekim 2014

26-27 October 2014

جامعة البترا، عمان، المملكة الأردنية الهاشمية

Petra Üniversitesi, Amman, Ürdün

Petra University, Amman, Jordan



## **STRATEJİK DÜŞÜNCE ENSTITÜSÜ**

Çetin Emeç Bulvarı Aşağı Öveçler Mahallesi  
4. Cadde 1330. Sokak No: 12  
06460 Çankaya / ANKARA  
Tel: +90 (312) 473 80 45  
Faks: +90 (312) 473 80 46  
E-Posta: sde@sde.org.tr  
www.sde.org.tr

SDE Yayınları

**2015**

ISBN: 978-605-5386-23-8

### **Editörler**

Prof. Dr. Birol Akgün  
Sadık El Fakih  
Doç. Dr. Ahmet Uysal  
Doç. Dr. Mehmet Şahin

### **Yayına Hazırlayanlar**

Mehmed Cahid Karakaya  
Adem Karaağaç  
Hasan Gökmeşe  
Yunus Badem  
İbrahim Kaya

Bu kitabın yayınlanmasındaki katkılarından dolayı  
sponsorlarımıza teşekkür ederiz

Bu kitapta yer alan yazıların akademik sorumluluğu yazarlarına aittir.

Kitap bedelsizdir, para ile satılmaz.

**Tasarım-Baskı**

**mans**  
M E D Y A

Tel: +90 (312) 287 77 35 • www.mansmedya.com

# İÇİNDEKİLER

KÜÇÜK VE ORTA ÖLÇEKLİ İŞLETMELERİN EKONOMİK KALKINMADAKİ ROLÜ:  
CEZAYİR VE TÜRKİYE ÖRNEKLERİ

**Malal Ommelkhair**..... 5

KALKINMA EĞİTİM VE SOSYAL SERMAYE

**İsmail HİRA** .....21

TÜRKİYE'DE SOSYAL BELEDİYESİLİK UYGULAMALARI VE  
SİYASETE ETKİSİ

**Ahmet ULUSOY & Mustafa TEKDERE** ..... 33

DEMOKRATİK KALKINMA AÇISINDAN  
AVRUPA BİRLİĞİ'NİN YEREL YÖNETİMLERE ETKİLERİ

**Fatih Kırışık** ..... 61

EĞİTİMLİLİK VE KENTLİLİK:  
FİLİSTİN MÜLTECİ KAMPLARI

**Ömer Faruk GÜNENÇ&Sitki KARADENİZ**..... 81

TÜRKİYE VE ARAP ÜLKELERİNİN  
ÇEVRE PERFORMANS İNDEKSİNE GÖRE KARŞILAŞTIRILMASI

**Halil SAVAŞ** ..... 115

ULUSLARARASI GÖÇ, KÜRESELLEŞME VE  
KÜLTÜREL ETKİLEŞİM ÜZERİNE SOSYOLOJİK BİR YAKLAŞIM

**Adem EFE**.....127

İŞ AHLAKININ KAZANDIRILMASINDA İSLAMİ EĞİTİMİN ROLÜ

**Harun ÇAĞLAYAN** ..... 149

TÜRK-ARAP KÜLTÜREL İLİŞKİLERİN GELECEĞİ

**Muhammed BERDİBEK**..... 163

HIDDEN ECONOMY IN ARAB SPRING COUNTRIES:  
THE CASE OF EGYPT  
**Radwa Samy Mohamed ..... 197**

---

THE ELECTRONIC MEDIA AND MODERNIZING WITH THE  
GENERAL POLİCİES IN THE FIELD OF HUMAN RIGHTS  
**Dr. Driss Lagrini ..... 215**

---

ALGERIAN EDUCATIONAL SYSTEM AND THE PROBLEM OF “KNOWLEDGE  
COMMUNITY” CREATION IN THE AGE OF GLOBALIZATION.  
**Dr. Friha Karim ..... 227**

---

ISLAMIC PEACE PARADIGM AND ISLAMIC PEACE EDUCATION: THE STUDY  
OF ISLAMIC NONVIOLENCE IN POST-SEPTEMBER 11 WORLD\*  
**Sezai ÖZÇELİK & Ayşe Dilek ÖĞRETİR ..... 237**

---

INSIGHTS INTO THE TOURIST MOVEMENT BETWEEN  
TURKEY AND JORDAN  
**Dr. Ziad Alrawadieh ..... 255**

---

# EĞİTİMLİLİK VE KENTLİLİK: FİLİSTİN MÜLTECİ KAMPLARI

**Ömer Faruk GÜNENÇ,**

Mardin Artuklu Üniversitesi, omerfarukgonenc@gmail.com

**Sıtkı KARADENİZ**

Mardin Artuklu Üniversitesi, Yrd. Doç. Dr., stkkaradeniz@gmail.com

## Giriş

Bu çalışmanın amacı, Nakba'dan (Felaket'ten) bugüne gelinceye değin değişen, yeni bir olguyu tarifleyen ve onu inşaya zorlayan Filistin mülteci kamplarını, tikel durumları üzerinden tartışmaktır. Bu tartışmanın ürettiği pozisyon, kamp kavramının kendisinin sorgulandığı, küresel ve yerel ilişki ağlarını yeniden kurmak zorunda bıraktığı mültecilik hallerini, Ortadoğu özelinde yeni okuma biçimleri için metodolojik bir inşa çabasının yapısal bileşeni olarak görmektedir.

Gazze, Batı Şeria, Lübnan, Ürdün ve Suriye, 1948 sonrası yazılan Filistin tarihinin ayrılmaz parçası olarak ifade edilebilir. Batı Şeria, bu parçalar içerisinde, işgal topraklarının "enklav"a dönüştürülme çabasına rağmen, tartışılmak istenen dönüşüm için hayattır. Örneğin Beytüllahim, El-Halil, Ramallah, Nablus ve Jenin gibi kentler, birçok mülteci kampını barındırır ve her kamp özelinde, aslında mülteci durumu, sürekli değişen yapısı ile yeni bir var oluş sergiler. Ürdün ve Lübnan'da yaşanan tecrübe ise misafir eden-misafir edilen ilişkisi bağlamında bu varoluşa eklenir. Böyle bir durumda, mülteci kamplarına veya mekânlarına veya ev sahibi ülkedeki pozisyonlarına göre, "yeni bir kentlilik formu" tartışması anlamlı bir alan olarak karşımızda duruyor.

Hatta "yeni bir eğitimlilik formu" meselesi de bahsi geçen bağlamda ufuk açıcıdır. Çünkü her iki kavramsallaştırmanın iç içe geçmesi ve birbirlerini karşılıklı-belirleyen formlar olması, bu çalışmanın en temel savıdır. Zira yeni bir kentlilik biçimi, yeni bir bireyin, toplumun, dünya vatandaşlığının



inşasını ve bu bireyin, kent, toplum ve küresel kültürle olan ilişkisini de içermektedir. Aynı zamanda, böyle bir birey tipinin de “yeni bir eğitimlilik formu”nu ön-gerektirdiği de söylenebilir. Bu iki kavramsal konstrüksiyonun karşılık geldiği yeni durum ise, “mülteci kampı” kavramını, içeriğini ve manalarını tartışmalı kılmaktadır.

Burada, Filistinli mülteciler bağlamında, kamp/mülteci/mekân/eğitim kavramları ile beraber, yeni bir “eğitimlilik/kentlilik” meselesini tartışmak anlamlıdır. Dolayısıyla bu çalışma, Ortadoğu coğrafyasının kabaca tümünde karşımıza çıkabilecek olan temel bir problem alanına, yani “mültecilik/eğitimlilik/kentlilik” meselesine, Filistin mülteci kampları ve daha mikro ölçekte “Fawwar Mülteci Kampı” özelinde odaklanmaktadır.

## 1. Eğitime Dair: İşportacılık, Üniversitelilik ve UNRWA

UNRWA'nın<sup>29</sup> Filistin mülteci kamplarının genel bir tablosunu ortaya koymaya dönük raporlarından da rahatlıkla anlaşılacağı gibi, sadece farklı ülkeler değil, aynı ülke sınırları içerisindeki kamplar bile birbirinden oldukça farklı, bağımsız birer mekânsal birim olarak varlığını sürdürmektedir. Herhangi en yakın iki kampı bile eşitleyen bir düzlem belirlemek ve bu düzlemde konuşmak neredeyse imkânsızdır. Mültecilik hikâyelerinin benzerliğine karşın, mekânı kullanma biçiminden, akrabalık ilişkilerine kadar birçok faktör, her bir kampın diğerinden farklılığını pekiştiren bir etkiye sahiptir. Örneğin, Filistin'deki kamplarda temel problemler işsizlik, mekân darlığı ve okulsuzluk/kalabalık okul olarak ön plana çıkarken, bu problemler Suriye kamplarında, uyuşturucu/madde bağımlılığı, boşanma ve (aile-içi) şiddet şeklinde kendini göstermektedir. Bu fark, her kampın, ülke, bölge ve en önemlisi de kendi tikelliği içerisinde ele alınması gerektiğinin bir göstergesidir.

Ancak bütün farklılıklarına karşın, hepsini aynı anda kesen temel birkaç problem alanı belirlemek de mümkündür. Eğitim, istihdam/ekonomik ve kentsel/mekânsal koşullara ilişkin sorunlar, hemen hemen kampların tümünde ortaklaşıyor. Kuşkusuz bu ortaklaşmanın söylediği şeyler var ve bunların en başında bir toplumun kamplara terk edilmiş daimî mültecilik halleri bulunuyor. Fakat bu verili durumda, söz konusu sorunlar, birbirinden ayırt edilemeyecek kadar iç içe geçmiştir. Nitekim UNRWA'nın raporlarında ön plana çıkan, işsizlik, kısıtlı mekânlar ve kalabalık okullar gibi problemler, kabaca, birbirinin hem nedeni ve hem de sonucu olarak çalışıyor. Diğer sorunlar da, bir bakıma bu sorunların birer uzantısı gibi görünüyor. Dolayısıyla hangi problem merkeze alınırsa alınsın, diğerlerinden ayırıştırarak ele alınamayacağı bir durum söz konusudur. Bu temel sorunlar içerisinden eğitime daha yakından bakmak, belki bu ilişkiselliği daha iyi kavramayı mümkün kılar.

<sup>29</sup> UNRWA (The United Nations Relief and Works Agency), 1949'de Filistinli mültecilerin sorunlarına çözüm üretmek amacıyla Birleşmiş Milletler bünyesinde kurulmuş ve 1950'den bu yana, Filistin “mülteci kampları”nda (Batı Şeria, Ürdün, Lübnan, Suriye, Gazze) faaliyetlerini yürütmektedir.

Filistinli mültecilere yönelik eğitimin büyük oranda UNRWA'nın bünyesinde gerçekleştirildiği görülmektedir. Çocukların kaliteli eğitime erişimini sağlamanın temel amaçları arasında olduğunu vurgulayan UNRWA, 703 okul, 9 meslek yüksekokulu, 2 eğitim bilimleri fakültesi ve 2 eğitim enstitüsünde, yarısı kız öğrencilerden oluşan 476,323 öğrenciye 23,366 eğitim personeli ile hizmet vermektedir<sup>30</sup>. Kuruluş, öğrenci kitlesi ve öğrencilerinin yüksek eğitim düzeyleriyle, Ortadoğu'nun en büyük eğitim sistemlerinden biri olduğu iddiasındadır. 2011 yılında, yirmi birinci yüzyılda gelişen talepleri karşılamak için büyük bir dört yıllık reform başlatan UNRWA, okul, mesleki eğitim merkezleri ve eğitim fakültelerinde, öğrenciler için geliştirilmiş hizmetler sunmayı hedeflemektedir. Reformla birlikte güçlenmiş okullarda iyi eğitilmiş ve yüksek motivasyonlu öğretmenler, cinsiyet, yetenek, sağlık koşulları ve sosyoekonomik durum fark etmeksizin, tüm çocuklar için eşit erişim, uygun ve erişilebilir bir müfredat, uygun bir okul ve sınıf ortamı ile yeni teknoloji kullanımını içeren gelişmiş öğrenme kaynaklarına ulaşım öngörülmektedir.<sup>31</sup>

UNRWA, mevcut eğitim sisteminin daha iyi bir niteliğe ihtiyacı olduğu gerekçeyle hazırladığı eğitim "reformu"yla, Filistinli mültecilerin bireysel, sosyal, bölgesel ve küresel gelişimini ve böylece potansiyellerini geliştirebilecekleri uygun eğitim ortamları kurmayı hedeflediğini ifade eder. Aynı zamanda, bu reform stratejisinin, uygulanacağı bölge ve ülkelerdeki eğitim öncelikleriyle de örtüştüğü vurgulanır. Raporda, Filistinli mültecilerin yaşadıkları bölge ve ülkelerin genel bir tasviri yapılarak, stratejinin hangi sosyal, siyasal ve ekonomik zeminde geliştirildiği ve uygulanacağı da analiz edilmektedir. Buna göre, örneğin, Suriye ve Ürdün'de mültecilerin yaşadıkları/yüzleştikleri bazı sorunlara karşın sahip oldukları birtakım hakların (kısmî olarak vatandaşlık, çalışma izni, mülk edinme vd.) varlığından da söz edilmektedir (Ibid).

Bu bölgelerin tümü, büyüyen bir genç nüfusla karakterize edilmekte ve bunun önümüzdeki yıllarda, önemli bir biçimde demografik bir değişime sebebiyet vererek eğitimi de içeren birtakım taleplerle sonuçlanacağı öngörülmektedir. UNRWA'ya göre, giderek daha çok bilgiye dayalı hale gelen rekabetçi bir küresel ekonomik pazarla da yüzleşmek durumunda olan genç kuşak işsizliği, artan bir biçimde kendini göstermektedir. Bölge, hem diasporadaki Filistinlilerden gelen yardım miktarındaki azalma hem de bir kısmının geri dönmesinden dolayı küresel mali krizden olumsuz etkilenmektedir. Her ne kadar, özellikle Lübnan'ın kriz sonrası güvenli bir liman haline gelmesi ve Ürdün'ün performansı, Ortadoğu'nun diğer düşük gelirli ülkeleriyle karşılaştırıldığında daha iyi görünmekteyse de, işgal altındaki Filistin bölgelerinde yoksulluk ciddi boyutlarda seyretmektedir. Ayrıca küresel ekonomik krizden en çok etkilenecek olanların

<sup>30</sup> Bahsi geçen veriler, UNRWA tarafından hazırlanan faaliyet raporlarında yer almaktadır. Ayrıca, eğitim başlığı altında hazırlanan raporlar için bkz. <http://www.unrwa.org/what-we-do/education>

<sup>31</sup> UNRWA tarafından 2010 yılında hazırlanan ve bu çalışmada esas alınan "Eğitim Reform Stratejisi" başlıklı rapor için bkz. <http://www.unrwa.org/userfiles/2012042913344.pdf>



hassas durumdakiler olacağı göz önünde bulundurulduğunda, böyle bir reformun önemi daha çok artmaktadır (Ibid).

Eğitim programını, küresel, bölgesel ve ulusal bağlama yerleştiren UNRWA'nın altmış yıldan uzun bir süredir Filistinli mültecilere eğitim sağlıyor olması ve bu eğitimin, bulunduğu ülkenin eğitim sistemiyle eşit bir düzeyde tanınıyor olmasının verdiği özgüven, eğitimin temel problemlerini çözecek bir reform girişiminde bulunma motivasyonu sağlamaktadır. Raporun hazırlandığı sıralarda 500 bin öğrenciye 691 okulda eğitim vermekte olan ve bünyesinde, 10 Mesleki ve Teknik Eğitim Merkezi ile 3 Eğitim Bilimleri Fakültesi bulduran UNRWA'nın "Eğitim Reform Strateji"si, özellikle olarak eğitimin ön planda olduğu programatik alanlarının reformuna da odaklanarak eğitim kalitesini artırmayı amaçlamaktadır. Bu strateji öğretmen gelişimi, müfredat ve öğrenci değerlendirmesi, kaynaştırma eğitimi, mesleki ve teknik eğitim, alan ve bulgu temelli politikalar, kapasite geliştirme, yönetim yapıları, etkili iletişim ve staj uygulamaları, işbirliği, gözlemler ve değerlendirme olmak üzere sekiz temel eğitimsel düzlem üzerinde bina edilmektedir. Bu boyutlar içerisinde Öğretmenlerin Eğitimi, öğretmenlerin performansını artırmak ve profesyonel bir biçimde desteklenmelerini; Kaynaştırma Eğitimi, öğrenci niteliklerinin farklılığı nedeniyle ve farklı ihtiyaçlara sahip olmaları hasebiyle bu alanlarda Özel Eğitim ile desteklenmelerini ön görmektedir. Müfredat, etik ve eşitlik ilkeleri ile tarafsızlık değerlerinin işlenmesinin desteklenmesine; Mesleki ve Teknik Eğitim, bölgede genç nüfus arasında artan işsizliğin giderilmesine yöneliktir. Eğitim Politikaları etkili, nitelikli, geçerli ve etkileyici bir eğitim sisteminin desteklenmesini ve Eğitim Yönetimi, alanın/kurumsal politikanın desteklenmesini sağlamak üzere yeniden planlanmıştır<sup>32</sup>. Kuşkusuz bu reformun uygulanabilmesi için mali, teknik ve insan kaynaklarına ihtiyaç duyulduğu, her ne kadar diaspora bağışlarının düşüşünün programları etkilediği aşikarsa da, maliyetin dört milyon dolar gibi küçük bir meblağ olduğu ve programı yürütecek insan kaynağına sahip olunduğu belirtilmekte ve bu da bir avantaj olarak görülmektedir.

UNRWA, hazırladığı bu "Eğitim Reform Strateji"sini, beş-altı yıllık bir ön çalışmanın sonucunda 2010 yılı içerisinde tamamlamış ve 2011-2015 yılları arasında uygulamayı planlamıştır. Burada sorulacak temel soru şudur: UNRWA hangi şartlarla veya problemlerle karşılaşmasının sonucu olarak böyle bir eğitim raporu hazırlama ihtiyacı duymuş ve uygulamayı planlamıştır? Aslında bu durum, yani bir eğitim reformunun gerekliliğine duyulan inanç, yeni bir kentlilik formunun, yeni bir ekonomik anlayışın, yeni bir eğitim anlayışının ve nihayetinde yeni bir birey modelinin mevcut olduğuna işaret eder. Aynı zamanda, böyle bir reform, yeni bir bireyin, yeni bir kentli olma biçimini, toplumunu, yeni bir dünya vatandaşlığının inşasını ve bireyin kente, topluma ve küresel kültüre entegrasyonunu da içermektedir. Böylece uygulanabildiği takdirde, reform "state of exception" halini ortadan kaldıran ve "mültecilik" halinin al-

<sup>32</sup> Bkz. "Eğitim Reform Stratejisi" Raporu, giriş bölümü.

tını da oyan deęişim sürecinin bir çıktısı olarak görmek mümkündür. “Mülteci kampı” kavramsal düzlemde var kalmakla birlikte içerięi boşaltılan, anlamsızlaşan bir formasyona karşılık geliyor.

Bununla birlikte, mültecilerin yaşadığı ülkelerin de bölgesel, toplumsal ve küresel düzeyde entegrasyonu için, her alanda – sosyal ve fen bilimleri gibi çeşitlenebilen her branşta - nitelikli eleman ihtiyacının varlığı da söz konusudur. Rapordan anlaşıldığı üzere UNRWA'nın, bu ülkelerdeki fiziksel, sosyal, eğitim, vatandaşlık, ekonomik ve kültürel düzlemdeki birleşme/iç içe geçme ihtiyacını gördüğünü söylemek mümkündür. Bu programın/projenin, uygulanabilirliğinin kendisi de anlamlıdır. Bu da mültecilerin de bir parçası olduğu bu bölgelerin, küresel sisteme uyum sağlayabilecek şartlara sahip olduğunu gösterir.

Benzer reform programlarının, 2005 yılından itibaren Türkiye gibi ülkelerde de hayata geçirildiği görülmekteyken, böyle bir şeyin Afrika'daki birçok ülke için mümkün olduğunu söyleyemeyiz. Çünkü Türkiye ve benzeri ülkelerin, küresel olana katılım kapasitelerinin mevcudiyeti, ancak bu kapasitenin artırılması ve geliştirilmesinin insan niteliğini etkileyecek eğitim politikalarıyla mümkün olabileceği görülmektedir. Bu nedenle her ne kadar Türkiye benzeri ülkelerin şartlarıyla kıyaslanamayacak olsa da, Filistinli mültecilerin yoğunluklu olarak yaşadığı toplumların da aslında küresel toplumla entegrasyonunun gerçekleşmekte olduğu, dolayısıyla hem bu potansiyelin alttan baskısı hem de kuruluşun yüklendiği misyonun böyle bir reformu zorunlu kıldığı söylenebilir.

Fakat aradan geçen dört yıllık zaman diliminde reformun öngördüğü programın ne kadarının uygulama şansı bulabildiği ya da uygulanabildiği de önem arz etmektedir. Kuşkusuz bunun analizi, sahip olduğu ekonomik, teknik ve insan kapasitesi kadar, UNRWA'nın alan tecrübesi ve hâkimiyeti, hedef kitlesi ve onların sorun alanlarını ne kadar okuyabildiği, faaliyet yürüttüğü ülke ve bölgelerin sosyal, ekonomik ve en önemlisi de politik koşullarını ne kadar öngörebildikleri ve bunu planlamaya dâhil ettikleri konusunu da açıklığa kavuşturabilecektir. Fakat bunun öncesinde, reformun, üniversite eğitimini kapsamamasının başlı başına bir sorun alanı teşkil ettiğini belirtmek gerekmektedir. Her ne kadar kendi okullarından mezun olanların üniversiteye girişlerdeki başarı oranlarının yüksekliği bir başarı kriteri olarak raporda yer alsada, bünyesinde üniversite eğitime yer vermeyişi, ön-görülü bir şekilde kendi öğrencisi için bir ufuk sınırlaması doğurduğu söylenebilir. Diğer taraftan, hedef kitlesi için bir yaşam standardı ve tarzı öngördüğünü de gösterebilir. Bunun anlamı, eğitim alan bireylerin, mevcut yerel ve küresel topluma entegrasyonunu sağlayacak düzeyde bir nitelik düzlemi hedeflenmekte olduğudur. Oysa bir toplumun, mevcut koşullarını değiştirecek olan sermayenin entelektüel sermaye oluşu anlamlıdır ve bunun temel sağlayıcısının da modern zamanlar için “üniversite” olduğunu söylemenin bile gereği yoktur. Bu da raporun kendi içerisinde çelişki yarattığı anlamına gelir. Zira reformun temel hedeflerinden biri, eğitim verdiği bireylerin küresel topluma katılımını sağlamaktır ve bunun yolu da üniversite eğitimi



almış entelektüel bireylerin varlığından geçmektedir. Fakat reforme edilmiş halinde bile UNRWA'nın eğitim modelinde "üniversite" yer almamakta ve sadece yüksekokul düzeyinde "teknik eleman" yetiştirecek kurumlara yer verilmektedir. Burada yetişecek bireylerin ise zanaatkar ve kalfa olarak "ara eleman" ihtiyacının giderilmesinden başka bir vizyon üretebilecek entelektüel birikimi edineceklerini düşünmek pek de mümkün görünmemektedir.

Yine benzer bir biçimde UNRWA, uygulayacağı reformun faaliyet gösterilen ülkelerin sosyal, ekonomik ve politik pozisyonlarından etkilenmeyeceğini belirtmektedir. Oysa ülkelerin ihtiyaç duydukları insan niteliğinin göz önünde bulundurulması ve bu toplumla ayrılmaz bağlar üretmek için bile, ülke şartlarının hesaba katılmasını gerektirmektedir.

Özetle UNRWA'nın, faaliyet yürüttüğü kampların içerisinde yer aldığı ülke şartlarıyla yüzleşmemesi, ilk kademedен sonra sunulan özellikle üniversite eğitim imkânlarının kısıtlılığı, nitelikli bir insan ve işgücü oluşturmakta başarılı olmasını engellemektedir. Ayrıca kuruluşun web sitesinde yer alan bilgilerin gerek güncelliği ve gerekse de detayları ile ilgili önemli sorunlar da söz konusudur.

Toplam nüfusun yaklaşık yüzde altmışının 24 yaşın altında, yani eğitim çağında olduğu kampların eğitimle ilgili genel tablosuna bakıldığında, öncelikle temel eğitime erişimde ciddi sıkıntılarla karşılaşıldığı görülüyor. Bu noktada karşılaştırma yapmak yerinde olacaktır. Türkiye şartlarında ideal bir eğitim düzeyinde görülmeyen Mardin'de toplam nüfus olan 780 bin kişiye 929 okul düşmekteyken, yaklaşık aynı miktarda nüfusa sahip olan kampların toplamında bu rakam 180 olarak tespit edilmiştir. Bu durumda görece eşit bir dağılım düşünülürse, her dört bin civarındaki nüfusa bir okulun düştüğü anlamına gelmektedir. İkinci bir durum ise bu 180 okul içerisinde yalnızca dört tanesinin ortaöğretim düzeyinde eğitim vermekte olduğudur. Yine okulların birçoğunda ikili, hatta bazılarının üçlü öğretim<sup>33</sup> yaptığı bilinmektedir. Bazı düşük nüfuslu kamplarda okul olmadığından başka kamplara ya da kentlere gidilmek durumunda kalınmakta ve büyük ölçüde kamp dışındaki bu okullara gidiş-gelişler ya yaya olarak ya da toplu taşıma araçları ile gerçekleşmektedir. Hem mekânsal ve siyasal hem de ekonomik koşullar yüzünden okulu bırakma oranlarının artışına ve çocuk işçiliğinin oldukça yaygın olarak görülmesine yol açmaktadır. Ortaöğretim düzeyinde eğitime erişememenin ise yükseköğretim ihtimali ve ufkunu daralttığı söylenebilir. Konuyu daha özellikli hale getirmek için, Fawwar Mülteci Kampının eğitim verilerine daha yakından bakmak yeterli görülebilir.

## 1.1 Fawwar Mülteci Kampı'nda Eğitim

El-Halil kentinde yer alan Fawwar mülteci kampı, Nakbadan kısa bir zaman sonra kuruluyor. UNRWA'nın istatistiklerine göre, % 65'ten fazlasının 24 yaşın

<sup>33</sup>Buradaki ikili veya üçlü eğitimin, Türkiye'deki, farklı öğrenci gruplarının sabahçı ve öğlenci olarak aynı okulun bünyesinde eğitim görmeleri ile aynı anlama gelmemektedir. İki ya da üç farklı okulun, aynı binayı vardiyesi olarak kullanması biçiminde anlaşılmalıdır.

altında olduğu yaklaşık sekiz bin<sup>34</sup> kişiyi barındırmaktadır. Kampta, ikisi kız, biri erkek olmak üzere üç ilkokulun, bir kız ortaokulu ve bir de “Çocuk Eğitim Merkezi” yer aldığı görülmektedir. Üç ilkokul UNRWA’nın, mevcut tek ortaokul ise hükümetin denetimindedir (Bkz. Tablo 2). Fawwar mülteci kampında cinsiyete göre eğitim düzeyini gösteren tabloya bakıldığında, ilkokul seviyesindeki kız öğrencilerin düzeyinin erkeklere oranla daha fazla olmasına karşın, ortaokulla birlikte bu oran tersine dönmekte ve yüksek eğitimde uçuruma dönüşmektedir. Diğer taraftan erkeklerde de benzer bir biçimde eğitimlilik oranı, yükseköğretime yaklaştıkça düşmektedir (Bkz. Tablo 1).

Tablo 1: Al Fawwar Mülteci Kampı (10 yaş ve üstü) Cinsiyet/Eğitim Durumu

CİNSİYET	Okuryazar olmayan	Okuryazar	İlkokul	Hazırlık	Ortaöğretim	Önlisans	Fakülte	Y.Lisans	Doktora	Toplam
E	75	261	423	783	301	192	145	17	4	2,201
K	155	230	452	649	281	132	185	2	0	2,086
T	230	491	875	1,432	582	324	330	19	4	4,287

Tablo 2: Fawwar Mülteci Kampı’nda isim, seviye, cinsiyet ve denetleme makamına göre okullar

No.	Okul Adı	Düzeyi	Cinsiyet	Denetleme Makamı
1.	Al Fawwar Erkek İlköğretim Okulu	İlk	Erkek	UNRWA
2.	Al Fawwar Kız İlköğretim Okulu_I	İlk	Kız	UNRWA
3.	Al Fawwar Kız İlköğretim Okulu_II	İlk	Kız	UNRWA
4.	Al Fawwar Kız Ortaöğretim Okulu	Orta	Kız	Hükümet

Filistin Yükseköğretim Bakanlığı’nın (Palestinian Ministry of Higher Education/Mohe) 2006/2007 öğretim yılı sonu verilerine göre, Fawwar Mülteci Kampı’nda 2273 öğrenciyeye (1,050 erkek ve 1,223 kadın), 61 derslik ve 82 öğretmen düşmektedir (Bkz. Tablo 3).

<sup>34</sup>The Applied Research Institute’nin raporuna göre bu rakam, 6544 olarak görünmektedir. Ayrıca bu çalışmada kullanılan tablolar, UNRWA’nın 2009 yılında hazırladığı rapordan alınmıştır. Bkz. [http://vprofile.arij.org/hebron/pdfs/Al%20Fawwar%20Camp\\_pr\\_en.pdf](http://vprofile.arij.org/hebron/pdfs/Al%20Fawwar%20Camp_pr_en.pdf)



Tablo 3: Al Fawwar Mülteci Kampında Cinsiyete Göre Okul, Sınıf ve Öğrenci Sayıları (2006/2007)

		Hükümet	UNRWA	Toplam
<b>Erkek</b>	Okul Sayısı	0	1	1
	Sınıf Sayısı	0	27	27
	Öğretmen Sayısı	0	36	36
	Öğrenci Sayısı	0	1,05	1,05
<b>Bayan</b>	Okul Sayısı	1	2	3
	Sınıf Sayısı	6	28	34
	Öğretmen Sayısı	10	36	46
	Öğrenci Sayısı	184	1,039	1,223
<b>Toplam</b>	Okul Sayısı	1	3	4
	Sınıf Sayısı	6	55	61
	Öğretmen Sayısı	10	72	82
	Öğrenci Sayısı	184	2,089	2,273

2007 yılı itibariyle, Fawwar Mülteci Kampında dört anaokulu bulunmaktadır. Bu anaokulları, 9 derslikte 336 çocuğa okul öncesi eğitim hizmetleri sağlamaktadır (Bkz. Tablo 4).

Tablo 4: Al Fawwar Mülteci Kampında İsim, Sınıf Sayısı, Çocuk Sayısı ve Denetleme Makamına göre Anaokulları

No.	Okul Adı	Sınıf Sayısı	Çocuk Sayısı	Denetleme Makamı
1.	Al A'mal Anaokulu	2	76	Sosyal Rehabilitasyon Merkez
2.	Al Azhar Anaokulu	2	91	Kadın Programları Merkezi
3.	Ma'ath Bin Jabal Anaokulu	3	119	Muaz b. Cebel Camii
4.	Al Khansa' Anaokulu	2	50	Özel
	<b>Toplam</b>	<b>9</b>	<b>336</b>	<b>_</b>

Kampta ortaokul yetersizliği öğrencileri, orta öğrenimlerini tamamlamak için üç, beş ya da sekiz kilometre mesafedeki Ar Rihiya, Dura ya da el-Halil şehirlerindeki okula gitmek zorunda bırakılmaktadır. Kamptaki eğitim rejimi İsrail'in, kampa giriş-çıkışları dilediği vakit kapatmasından da büyük ölçüde olumsuz etkilenmektedir. Ayrıca Kız Ortaokulu, uygun bina yoksunluğundan dolayı, şu anda kiralanmış bir binada eğitim vermektedir.

Bunların ışığında öncelikle, eğitime dair yapılanmaların ve önerilerin tartışılma-ya açılmadan önce şu soruların sorulması anlamlıdır. Böyle bir durumda okul hayatının "normal hayat"taki karşılığı nedir? Bir mülteci kampında okula gitmenin, okullu olmanın anlamı nedir? Kabaca birkaç bin öğrenciye bir okulun düştüğü, çocukların aile geçimine katkıda bulunmak için okulu bırakıp kamp

çevresinde işportacılık yaptığı ve bu nedenle okulu bırakma oranının fazlasıyla yüksek olduğu bir mekâna ve toplumsallığa, hangi güzergâhlardan girilmelidir? Böyle bir tabloyu kamp mekânlarının fizikselliğinden, eğitim masraflarının karşılanamamasının yanı sıra bizzat çocukların marjinal işgücü olarak görülmesinden, sonraki eğitim kademelerinin yokluğundan olsa bile bu okullardan mezun olacakları bekleyen herhangi bir gelecek beklentisinin yokluğu mudur eğitimi sorgulanır kılan? Bu yokluğun bazılarının hayatında kendini madde bağımlılıkları, boşanmalar, aile-içi şiddet olarak göstermesinden, yaşanan mekânın kalıcılaşmasının arzulanmamasından ve paradoksal olarak bu arzunun bizatihi kendisinin kalıcılaşmanın teminatı<sup>35</sup> olmasından ve daha birçok etkenden bağımsız düşünmek mümkün müdür?

## 2. Mekâna Dair: Entegrasyon, Eve Dönüş Hakkı, Yeni Bir Kentlilik Formu, Kamp

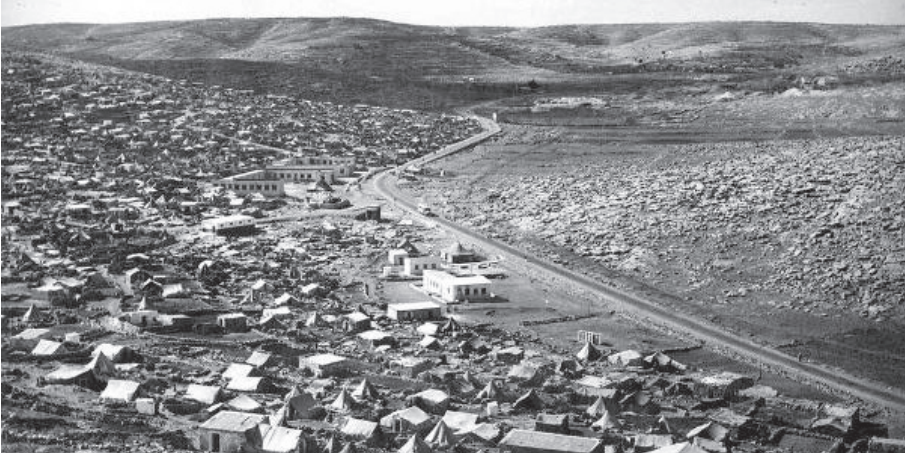
“Mülteci kampı” kavramının, Nakbadan bugüne gelinceye değin çeşitli biçimlerini üretmekle kalmayıp, bugün Ürdün ve Filistin örneklerinde manasının müphem bir alana kaydığı öne sürülebilir. Başka bir ifadeyle, bu kavramsallaştırmanın bizatihi işaret edebileceği fiziksellik ve durum, istisna halin (state of exception) ötesinde bir oluşu tariflemektedir aslında. Bu bağlamda eve dönüş hakkı, yeni bir kentlilik formu, entegrasyon ve kent kavramlarının birbiri ile kurabileceği yadsınamaz ilişki, bahsi geçen muğlâklığı tartışmak için anlamlı olabilir.

Kenan diyarı, tarihsel sürecinde kabaca iki farklı sürgün biçimini vaaz eder. 1948 öncesi Filistin’den Ürdün, Suriye, Lübnan ve Bangsamoro gibi hem yakın hem uzak coğrafyalara “zorunlu hareket” birinci bağlamı oluştururken, ülke içerisinde Yafa gibi sahil kentlerinden Ramallah, El-Halil, Beytüllahim gibi daha doğu-

<sup>35</sup> Agamben’in (2013: 201), “kamp, istisna durumunun kurala dönüşmeye başladığı zaman açılan mekândır” ifadesi, sadece hukuka istisna koyan açısından değil, aynı zamanda burada kamp sakinin kampa ilişkin tutumunun anlaşılmasında da yararlı görünüyor. Aslında bir “istisna durumu” olan/olması beklenen kamp mekânı, bizzat kampa maruz kalanın, kampa yüklediği anlam ve kamp koşullarının onu sevk ettiği eylemler, kampı bir “istisna durumu”ndan çıkararak “daimî bir mekân”a dönüştürmektedir. Zira mülteciler, kamptan ayrılmanın, yerlerinden edildikleri tarihten bu yana maruz kaldıkları bütün muameleyi meşrulaştırma anlamına geldiğini ve “direniş”i sekteye uğratacağını düşünmekte, bu nedenle de “kampta yaşama/kamptan ayrılmama”yı, kimliklerinin temel bir bileşeni olarak görmekteyler. Bu bağlamda, eve dönüş hakkının hayatiyetinden konuşmak yerinde olacaktır. Çünkü neredeyse her bir kampı (Dheishe, Askar, Balata, Jenin, Amman New, Bağ’a, Burj Barajneh vd.) fiziksellik bağlamında biçimlendiren başat düşünce sistemi, eve dönüş hakkı etrafında inşa oluyor. Kampı terk etmek, İsrail’in işlediği bütün günahları meşrulaştırmak ile eş anlamlı aslında. Fakat her geçen dakikanın, artan nüfusun, küreselleşmenin, katılımın ve nihayetinde kampı dönüştürme istencinin bu süreçle birlikte vücuda geldiğini de ifade etmek gerekir. Dolayısıyla yeni bir kentlilik formunu inşa eden temel gerilim, eve dönüş hakkının canlı-kanlı bir yolla yaşanmasıyla ilişkilidir. Bunun ışığında, Agamben’in Kutsal İnsan teorisinde bahsettiği kampın böyle bir duruma işaret etmediği aşikârdır. Onun yazıldığı bağlam, Nazi soykırımı ve Nurenberg yasaları ile yüzleşmek ve hesaplaşmak niyetindedir. Açık bir ifadeyle, Filistin mülteci-lik durumu toplumsallığı ve mekânsallığı, istisna durum, çıplak hayat, belirsizlik mıntıkası, kutsal insan (öldürülebilir ama kurban edilemeyen), kurt adam, kamp kavramsallaştırmalarının inşa ettiği epistemik alandan konuşmanın muğlâklığıyla, yeni bir epistemik insanın zaruretinde yeniden kaleme alınmayı beklemekte ve bunu yadsınamayacak bir biçimde de ilan etmektedir.



da bulunan bölgelere sürgün ise diğer bir örneği oluşturabilir. Kabaca atmış yıllık bir tarihe sahip olan ve çadırlar (fotoğraf 1, 2) ile kurulmaya başlayan görece her bir Filistin mülteci kampı, üç veya dört kuşağın tecrübe ettiği ve birkaç neslin beraber yaşadığı bir mekâna dönüşüyor (fotoğraf 3). Aynı zamanda bu mekân, aşkın ve içkin manaların yüklendiği, siyasal olarak simgeselleşen ve ana topraklarının İbraniceye dönüşmemiş isimlerinin nesilden nesile aktarıldığı bir yer olarak da varlığını sürdürüyor. Eve dönüş hakkını, kampları biçimlendiren başat öge olarak yorumlamak pekâlâ mümkün gözüküyor.



Fotoğraf 1: Dheishe mülteci kampı/Beytullahim, 1952<sup>36</sup>



Fotoğraf 2: Dheishe mülteci kampı/Beytullahim, 1948

<sup>36</sup> Fotoğraf 1 ve 2, Dheishe mülteci kampı Al Feneiq Kültür Merkezi Beytullahim/Filistin'de kurulan sivil bir kuruluşun alınmıştır. Bkz. Collective Dictionary: COMMON, Campus in Camps, [www.campusincamps.org](http://www.campusincamps.org)



Fotoğraf 3: Dheishe mülteci kampı/Beytullahim, 2014<sup>37</sup>

Bu hakkı kaybetmek demek, sözde İsrail devletini, onun işlediği günahlarını, Teodor Hertz'i, Jewish State (Yahudi Devleti)ni, Ariel Sharon'u, Ma'ale Adumim'i, apartheid (ırkçılık) duvarı, altı gün savaşlarını meşrulaştırmakla eş değerdir. Eve dönme hakkı, aşırı popülasyona rağmen kamplı olma ve kampta kalma istencini, kampların fizikselliğini her dakika yeniden inşa etmektedir aslında. Sürekli değişen yapısıyla onu inşa etmekle kalmayıp kamp kavramını muğlâklaştırır ve yeni bir kentlilik formunu<sup>38</sup> vücuda getirir. Bu bağlamda, Batı Şeria özelinde, ilerleyen sayfalarda bu mesele detaylıca tartışılacağından, Ürdün'de yaşanan dönüşüme dikkat çekilmek istenmektedir.

Ürdün, misafir eden-misafir (host-guest) ilişkisinin esnediği, dönüştüğü, yeni bir biçimin üretildiği bir yer olarak anlamlandırılabilir. Lübnan'da tecrübe edilen durumun aksine, Ürdün'de Filistinli mültecilerin entegrasyon süreci görece daha esnek gibi duruyor. Örneğin, vatandaşlık meselesi bu anlamda önemlidir. Filistinlilerin kabaca % 80'e varan kesiminin Ürdün vatandaşlığına<sup>39</sup> sahip olması, devlet tarafından sağlanan sağlık, eğitim ve ekonomi gibi imkânlara erişim konusunda "sıradan" bir Ürdün vatandaşı ile aynı konumu paylaşması ile eş de-

<sup>37</sup> çalışmada kullanılan görsel malzemede, kaynak belirtilmediği sürece materyaller, çalışmayı yürüten yazarların arşivinden alınmıştır.

<sup>38</sup> Yeni bir kentlilik formu tartışmasını Filistin bağlamında ele alan çalışma için bkz. A.Petti, Architecture of Exile, [www.campusincamps.ps/en/architecture-exile](http://www.campusincamps.ps/en/architecture-exile)

<sup>39</sup> Tiltne, A.A, Zhang, H., The Socio-Economic Conditions of Jordan's Palestinian Camp Refugees, FAFO Report, Oslo, 2014.



ğerdir. Hatta gelecekte, eve dönüş hakkı vücuda geldiği ve Filistin devleti kurulduğu vakit, istenilen devletin vatandaşlığına geçme fırsatı bile sunuluyor. Diğer taraftan her bir kamp özelinde, kent ile kurduğu fiziksel yakınlık veya uzaklık bağlamında, çeşitlenebilir entegrasyon tarihleri yazmak da mümkündür. Hatta UNRWA tarafından hazırlanan liste, “öncelik” sırasına göre tasarlanmıştır.

Amman’daki kampların konumundan dolayı elde ettikleri “ayrıcılıklar”, diğer kamplara kıyasla oldukça gözle görülebilir bir olgudur. Son on yılda, kentsel planlama, rehabilitasyon çalışmaları, alt ve üst yapı inşaları, konutların iyileştirilmeleri, başka bir ifadeyle hem devlet eliyle hem de sivil toplum kuruluşlarının girift ilişki ağları örüntüsünde hazırlanan “fiziksel değişim” planlarının merkezinde Filistin kampları da yer alıyor. Ürdün’ün kentsel imarı ve inşası, bu kampların dönüşümüyle paralel bir duruma doğru evriliyor aslında. Başkent varoş mahallelerinin iyileştirme çalışmaları ile kamplara yönelik fiziksel müdahaleler, eş güdümlü, eş zamanlı ve eş anlamlı bir durumu vâz eder niteliktedir.



Harita 1: Jabal al-Husseini mülteci kampı/Amman

1952 yılında kurulan Jabal Al-Hussesin kampını Amman’dan ayırmak mümkün değildir (harita 1). Tarihsel sürecinde, başkent ile kurduğu ilişki, fiziksel olarak geçirimli-yalıtılmamış-soyutlanmamış bir mekânı vücuda getirmektedir. Dolayısıyla son birkaç yılda yapılan ciddi kentsel müdahalelerde, Al-Husseini, bu dönüşümün mekânlarından birisidir. Bu doğrultuda, kanalizasyon, elektrik, yol gibi alt yapı çalışmalarının yanı sıra, konut özelinde iç mekâna yönelik çeşitli çalışmalar yapılmaktadır. Her bir müdahale, başka bir tanımla, ülke ile olan entegrasyon meselesinde hayatidir. Örneğin Filistinli bir Ürdün vatandaşı tüccar, girişimci, esnaf olabilirken aynı zamanda UNRWA veya DPA ofislerinde memur olma hakkı, inşaat işçiliği, şoförlük veya hükümet memuru olma gibi çeşitli olanaqlara da sahiptir. Hali vakti yerinde bir Filistinlinin mülk edinme hakkına da

sahip olması şaşırtıcı değildir. UNRWA, bu kampta, dört okulun sorumluluğunu üstlense de kamp ve kamp yakınlarındaki kentsel alanlarda kurulan okullar ile exchange yapılabilir. Örneğin kampta yaşayan bir sakin, kamp dışındaki bir okula gidebilirken (Jabal an-Nuzha Bölgesi), kampın yakın çevresinde yaşayan bir öğrenci kampta bulunan okulda eğitim görme imkânına sahiptir.



Fotoğraf 4: Jabal al-Hussein mülteci kampı/Amman<sup>40</sup>

Entegrasyon bağlamında, Ürdün devletinin pozisyonu ve üretimleri anlamlıdır. Spesifik olarak Department of Palestinian Affairs (Filistin Halkının Sorunları Bakanlığı) gibi hükümet ofisinin kurulması, çeşitli manipülasyonlar olsa da Al-Hussein kampının üzerinde kurulduğu arazinin devlet tarafından satın alınması, vatandaşlık meselesinde sunulan imkânlar, mültecilik için kavramsallaştırılan istisna olma halini, askıda olma durumunu ve kentsel yaşamdan soyutlanma hallerini “askıya alır” niteliktedir. Lübnan, Ürdün’ün aksine birçok hakkı ve pozisyonu “askıya alma” eğilimindedir<sup>41</sup>. Başka bir ifadeyle, kabaca atmış beş yıllık süreçte misafir-misafir eden ilişkisini veya istisna olma halini üretme eğilimindedir. Örneğin, herhangi bir Filistinli bireyin Lübnan vatandaşlığı alması nere-

<sup>40</sup> <http://naomilesie.wordpress.com/>

<sup>41</sup> Bkz. Hanafi, S., Long, T., Governance, Governmentalities, and the State of Exception in the Palestinian Refugee Camps of Lebanon, *Journal of Refugee Studies*, 23 (2), s. 134-159, 2010. Ayrıca, detaylıca yapılan saha araştırmasını yorumlayan ve Filistinli mültecilerin Lübnan’da yaşadığı durumu ve tecrübe ettikleri sosyo-ekonomik olguları kaleme alan bir çalışma için bkz. Hanafi, S., Chaaban, J., Seyfert, K., Social Exclusion of Palestinian Refugees in Lebanon: Reflections on the Mechanisms that Cement Their Persistent Poverty, *Refugee Survey Quarterly*, 31 (1), s. 34-53, 2012.



deyse imkânsızdır. Benzer biçimde, herhangi bir yabancıнын Lübnan'da mülk edinebilmesi için öncelikle yasal izin alma zorunluluğu hala mevcuttur. Ayrıca, ekonomik ve iş olanakları da farklı bir resmi sergilemez. Şubat 2013 tarihine kadar belirli alanlarda çalışmak, devlet memuru olmak, sağlık sektöründe çalışmak spesifik olarak Lübnan vatandaşlarıyla sınırlı idi. Bu tarihte çıkarılan bir yasa ile bir nebze de olsa bir takım alanlar (inşaat, ticaret gibi) “paylaşım” açılmıştır<sup>42</sup>.

Her ne kadar gerilimli olsa da kampların fiziksel dönüşümleri, Filistinlilerin o ya da bu şekilde Lübnan gündelik ve ticari hayatındaki pozisyonları, uygulanan katı politikaya rağmen esneklik-entegrasyon üretir gözükmektedir. Örneğin, Beyrut'ta Burj Barajneh ve Shatila mülteci kampları kentin merkezinde yer alır. Başkentin mekânsal ve inşai çevresinden yapısal olarak ayırmak mümkün değildir. Başka bir tanımla başkentin bizatihi kendisi olma durumu söz konusudur. Fiziksel olarak iç-içelik, toplumsal üretimlerde de bir takım ayrımcı politika olmasına rağmen, bir tür “kaynaşma” söz konusudur. Filistinli mülteciler çeşitli alanlarda çalışmakta, taksi şoförlüğü yapabilmekte, UNHCR kurumuna kayıtlı ise herhangi bir üniversiteye kayıt olma ve sağlık imkânlarından yararlanma gibi haklara sahiptir. Diğer taraftan, ucuz işçi sınıfını oluşturmak, marjinalleştirilmek, kampların içinde bulunduğu fiziksellik bahsi geçen kaynaşmayı gerilimli kılmakta, tekinsiz bir hal üretmektedir.



Fotoğraf 5: Nahr el-Bared, 2007.<sup>43</sup>

<sup>42</sup> Bkz. Legal Status of Refugees: Egypt, Jordan, Lebanon and Iraq, The Law Library of Congress, Aralık, 2013.

<sup>43</sup> Nahr el-Bared kampına ilişkin görsel [www.dezeen.com](http://www.dezeen.com) internet adresinden alınmıştır.

Diğer taraftan Trablus kentinin kuzeyinde konumlanan Nahr el-Bared kampı dik-kat çekicidir. Nakba'dan sonra kurulan kamplardan bir tanesi olup, kabaca beş bin aileyi barındıran bir yerleşim yeri olarak tariflenebilir. 2007 yılında el-Fetih ile Lübnan askeri kanatları arasında çıkan savaşta kamp neredeyse tamamen yıkılıyor (fotoğraf 5). 2009 yılında ise UNRWA "kamp"ı yeniden inşa etmeye başlıyor. Proje içeriğinde ise daha efektif bir alt yapı sistemleri, 4867 aile için konut, 1105 adet ticari mekân, altı adet okul, sağlık birimleri gibi işlevler yer almaktadır. 2011 tarihinden bugüne kadar ise yıkımdan sonra kamp çevresinde ve Beddawi kampı yakınlığında kurulan "geçici" yerlerde konaklayan ailelerden kabaca 1400 tanesi "kamp"a geri dönüş yapıyor. Bununla beraber üç yüze yakın ticari mekân ve üç okul birimi benzer bir biçimde fonksiyon kazanmaya başlıyor.



Fotoğraf 6: Nahr el-Bared.

Kampın inşası, 2014 Ağa Han Mimarlık ödülüne layık görülen aday listede yer almaktadır. Kampın eski haline göre inşa edilmesi temel bir tasarım yaklaşımıdır. Çünkü mülteciler mülkiyet ve parsel haritalarının çıkarılmasında aktif birer katılımcı olarak rol üstleniyorlar (fotoğraf 6). Bununla beraber bir takım değişiklikler öneriliyor. Kampın yoğun strüktürüne karşılık olarak biraz daha kamp içerisinde açık alanlara imkân tanıyan ve evlere bahçeler, açık alanlar, meydanlar öneren bir yeni yerleşim sistemi ön görülmektedir. Temel nedenlerinden bir tanesi ışık ve havalandırma gibi duruyor. Böylelikle 1948'den 2007 yılında kadar kampın geçirdiği dönüşüm sonucunda, aşırı yoğun ve iç-içe geçmiş yapısı yeniden inşa sırasından biraz daha esnetiliyor (fotoğraf7/8). Açık bir ifadeyle yeni



bir “kent” haline getirilme çabası yadsınmaz. Çünkü otonom yapısı ile sahip olduğu ticari merkez sadece inşa edilen “kent”e yönelik olmayıp, Tripoli ve çevresi için de işlev görebilecek bir alan olarak kuruluyor.



Fotoğraf 7: Nahr el-Bared



Fotoğraf 8: Nahr el-Bared

Özetle söylemek gerekirse, Filistin, Lübnan ve Ürdün örneklerinde olduğu gibi, her ülke özelinde ve her ülkedeki mülteci kampları için ayrı ayrı olmak üzere (her birinin tikellikleri bağlamında) entegrasyon-eve dönüş hakkı-kamp-kent meselesi tartışılmalıdır. Çünkü Filistin'deki Al-Aroub kampı ile Amari kampları arasındaki yadsınamaz farklılık, her biri için tikel olmak üzere yeni bir kentlilik formu tartışmasını inşa eder niteliktedir. Benzer bir biçimde, Ürdün'deki Amman New ile Husn kampları da konularından ve bölge ile olan ilişkilerinden ötürü, farklı biçimlerde entegrasyon ve yeni bir kentlilik formunu vücuda getirmektedir. Diğer taraftan, kamp kavramının artık anlamını muğlâk bir düzleme çektiği Ürdün, Filistin ve Lübnan örneklerinde, mülteci kampının ve bireyin geçirdiği dönüşüm her geçen gün değişen yapısı ile dikkat çekmektedir.

## 2.1 Amman New (Wihdat) ve Baq'a Mülteci Kampları

Ürdün'ün Batı Şeria ve İsrail ile olan ilişkisi, Nakba'dan bu yana gerilimli bir tarihselliği vaaz etse de ikinci İntifa'dan bu güne gelinceye değin bir stabilizasyon sürecinden konuşulabilir. Bu bağlamda, Ortadoğu coğrafyasında en fazla Filistinli mülteciyi ülkesinde barındıran Ürdün'ün ilk on yıllarda uyguladığı katı politika, zamanla esnemeye başlamıştır. Mülteci kamplarındaki (Baq'a, Jabel el-Hussesin, Marka, Wihdat gibi) neredeyse her şeyi kontrol altında tutma isteği (inşaat izni, ticaret imkânı, ülke ile kurulan sosyoekonomik ilişkiler gibi), zamanla Department of Palestinian Affairs (DPA) kurumsallaşmasının gev-



şek kontrolüne doğru bir evrilme söz konusudur. Kamplarda oluşan aşırı popülasyon yoğunluğunun kısmî de olsa mekân ihtiyacını karşılamak için evlere yapılacak ilavelere veya yeni bir kat eklemek gibi mekânsal dönüşümlere izin verilmektedir. Bu gevşeklik, aslında atmış beş yıllık sürgün hayatının vücuda getirdiği mülteci kamplarını, en azından mekânsal olarak kentin o ya da bu şekilde ayrılmaz strüktürel parçası haline getirdiği söylenebilir. DPA'nın yürüttüğü gevşek politika ilkeleri bağlamında, biraz daha ölçeği kentsel düzleme çekerek, bilhassa Ürdün gibi kent merkezlerinde yer alan mülteci kamplarında (Amman New Camp, Jabal Al-Hussesin gibi) hem kente hitap edebilecek hem de kampın kendi otonom yapısında kalacak bir ticaret aksının inşa edilmesine izin verilmektedir. Bu ve benzer biçimlerde, aslında kampların buldukları ülkelere entegrasyon süreçleri gerilimli bir tarihçeyi ortaya çıkarmakta ve tecrübe etmektedir. Bunun ışığında Ürdün siyasal yapısı veya devlet mekanizması bütün mültecileri kapsamasa da, Suriye ve Lübnan'ın aksine vatandaşlık vermektedir. Eğitim, ekonomi, sağlık gibi alanlarda Ürdün vatandaşları ile aynı haklara sahip olan Filistinlilere, bunun yanında bir gün Filistin'e dönüş yaptıkları zaman (eve dönüş hakkının vücuda geldiği vakit!) istedikleri devletin vatandaşı olma imkânını da tanımaktadır.<sup>44</sup>

Amman New (Wihdad) mülteci kampı, kabaca 1955'lerde Amman'da kurulan Filistin kamplarından bir tanesi ve UNRWA raporlarına göre, Baqa'a ve Marka kamplarından sonra 51.000 üzerindeki nüfusu ile Ürdün'ün üçüncü büyük mülteci yerleşkesi olarak tariflenebilir. Filistin'deki Dheisheh (Beytullahim), Askar ve Balata kampları (Nablus), Lübnan'daki Shatila ve Burj Barajneh (Beyrut) mülteci kamplarının buldukları kentler ile kurdukları ilişkinin bir benzeriyle bu kampta karşılaşılır. Amman New kampını fiziksel çevre bağlamında başkentin ayrılmaz bir parçası olarak yorumlamak mümkündür. Çünkü Souf ve Husn kampları benzer fiziksel değişim süreçlerine sahip olsa da Wihdad kampı gibi kent içerisinde yer almazlar. Dolayısıyla kendileri, otonom yapıları ile yeni bir kent olma yolculuğunda bir tarihsel, fiziksel transformasyonun simgesi olarak yorumlanabilirler (Nahr el-Bared, Beddawi, Ein el-Hilweh mülteci kampları gibi).

Amman New, diğer kamplar gibi eve dönüş hakkı bağlamında kamp sakinlerince her defasında yeniden biçimlenen bir kamp-kent. Başkentin gündelik ve sosyal yaşamının aktörlerini de üretmekle kalmaz, gündelik yaşamın belli bir oranda temsilcisi ve yönlendiricisi de olur (yevmiyeli işçilik, taksicilik, ticaret aksının baskınlığı gibi). Fakat bu süreç fazlasıyla gerilimlidir. Bir yandan eve dönüş hakkının ürettiği kamplı olma-içe kapalılık hali devam ederken, diğer taraftan artan nüfusun ve yeni neslin varlığı bu gerilimi her dakika yeniden değiştirir. Ekonomik imkânsızlığın başat bir sebep olduğu bu kampta, 1960-1990 yılları arasında belirgin bir değişim vardır. Örneğin maddi durumu yeterli olan aileler, kampa katılan yeni mültecilere barınma birimlerini satarak Amman'da

<sup>44</sup> Ürdün'de yaşanan bu değişimi detaylıca ele alan bir çalışma için bkz. Jalal al-Hussesini, The Evolution of the Palestinian Refugee Camps in Jordan: Between Logic of Exclusion and Integration, Cities Urban Practices and Nation Building in Jordan, M.Aababsa ve R.Dalher (eds.), l'Ifpo Yay., Beyrut, s. 181-204

ev kiralama veya satın alma yolu ile yaşamlarını değiştirirler<sup>45</sup>. Başka bir ifade ile arsa spekülasyonu üretirler. Kabaca söylemek gerekirse, 1948'den bugüne gelinceye değin baki olmaya devam eden eve dönüş hakkı, böylece esnemeye ve yaşamları değiştirmeye başlayan bir hak olarak yorumlanabilir. Eve dönüş, hayatîyetini kaybetmemekle beraber yeni formlarda kentsel hayatta üretilmeye başlanabilir ve bu üretim, aslında hem yeni bir eğitimlilik/kentlilik formu hem de yeni bir varoluş vücuda getirmek için fazlasıyla potansiyele sahiptir<sup>46</sup>.

Baqa'a kampı da, bahsi geçen tarihsellikler içerisinde dikkat çekicidir. Altı gün savaşlarından sonra geçici müdahale çerçevesinde, kabaca ön görülen 26.000 kişilik bir nüfus için kuruluyor. Süreç içerisinde diğer mülteci kamplarına benzer bir biçimde fiziksel bir dönüşümü tecrübe ediyor. Fakat Wihdat Kampı gibi başkentin sınırları içerisinde yer almamasından dolayı olsa gerek ki kent ile kurduğu ilişki tekinsizdir. Bu bağlamda, kentin strüktürel bir bileşeni olmasa da otonom yapısı ile kamp-kent olarak anlamlandırmak pekâlâ mümkündür. Şehre olan mekânsal uzaklığı, kendi varlığı ile hiçbir kente eklemelenmeden komşusu olduğu Marka kampla birlikte, Ürdün sınırları içerisinde sürgün bireylerin oluşturduğu bir kent olma yolundadır.

## 2.2 Batı Şeria Mülteci Kampları

Batı Şeria'yı mülteci kavramının yeniden üretildiği yeni anlamlara ve formlara evirildiği bir yer olarak tariflemek mümkündür. Kabaca atmış yıllık tarihsel süreçte, coğrafyanın dinamik siyasal ve mekânsal yapısı, kamp ile kent kavramlarının kurduğu gerilimli ilişkiyi vücuda getirmektedir. Hatta bu ilişkinin bizatihi kendisi diyalektik bir süreci tarif eder gibi gözükse de kamp-kent dikotomisi muğlâklaşır.

Bu ilişki biçimi, birbiri ile uzlaşmayan düzlemlerde, hem fiziksel çevrenin inşası hem de değişen yaşamlar/dönüşen algılar bağlamında mekân ve birey inşasını dinamik bir biçimde üretmektedir. Dadaab, Dollo Ado, Yida ve Ali Adeh mülteci kamplarını space of exclusion (izolasyon alanı) bağlamında değerlendirmek mümkün iken Dheisheh, Beyt Jibrin, Aida, Tulkarem, Jenin, Askar, Balata gibi mülteci kamplarını aynı bağlama oturtmak meseleyi iskalamaktır.

Kamp-kent tartışmasını biraz daha detaylandırmak gerekirse, hem fiziksel olarak hem de gündelik hayat bağlamında Dheisheh, Aida ve Beyt Jibrin mülteci kampları, Beytüllahim kentinin kontsrüktif yapı taşlarıdır. Benzer bir biçimde Am'ari ve Qalandiya mülteci kampları ise Ramallah kentinin bizatihi kendisi olmuş durumdadır. Tulkarim'de yer alan Tulkarim ve Nur Shams mülteci kamp-

<sup>45</sup> A.g. m, sf. 13.

<sup>46</sup> Eve dönüş hakkını, sanılanın aksine sahip olduğu potansiyelleri açığa çıkararak, Fawwar ve Dheishe mülteci kamplarında hem kuramsal olarak inşa eden hem de fiziksel çevre bağlamında var olan toplumsal yaşamı değiştiren Campuscamps (DAAR) tarafından yapılan çalışma, bu bağlamda dikkat çekicidir. Bkz. "AI- Mashà or The Return to the Common", Architecture after Revolution, Petti, A., Hilal, S., Weizman, E., Sternberg Press., Berlin, 2013.



ları ile Jenin'de konumlanan Jenin mülteci kampları da buldukları kentler ile ayrılmaz bir biçimde strüktürel ilişki üretirler. Diğer taraftan El-Halil kentinde yer alan Al-Arroub ve Fawwar kampları kent ile yadsınamaz derece hem fiziksel çevre hem de kentsel aktörlerin üretilmesi bağlamlarında gerilimli/gevşek ilişki kurarlar. Dolayısıyla, Dheisheh kampı gibi kentin yapı taşlarından değildir. Fakat anakronik bir biçimde, kamp ile El Halil kentinin kurduğu ekonomik ve sosyal ilişkiler, mekânsal yakınlığın veya iç-içe geçmenin ötesinde yeni bir ilişki biçimini tarifler.

Al-Far'a Kampı ise Nablus ile Jenin arasında konumlanmasından dolayı eklemenecek veya parçası olunacak bir kent ile mekânsal yakınlık kuramaz. Başka bir tanımla kabaca yedi bin nüfusluk bir Anadolu kasabası gibidir. Jalazune ve Deir Ammar kampları ise Ramallah kentinin çeperlerinde konumlanır. Bu konumlanma Ramallah kentinin inşaat hızı göz önüne alınırsa, yakın bir gelecekte bu kampların kentin bizatihi kendisi olma pozisyonunu üreteceği kolayca tahmin edilebilir.

Dolayısıyla her kampın kendi tarihselliği ve tikelliği, farklı biçimlerde yeni bir kentlilik formu üretir gözükür. Alessandro'nun ifadeleriyle: "...istisna mekân olarak kamp, aynı zamanda, siyasal pratikleri ve yeni bir kentlilik formunu vücuda getiren bir karşı mekân olarak görülebilir..."<sup>47</sup> Eve dönüş hakkının kampı biçimlendirdiği kadar bu alanları politik bir mekâna ve aynı zamanda kontrol mekâna dönüştürdüğü de söylenebilir. Kamp ile kurulan bu ilişkinin artan popülasyona rağmen kamplarda yaşamı sürdürmeyi, fiziksel dönüşümü ve kamplı olmayı meydana getirdiği ileri sürülebilir.

Kampın ürettiği bu karşı sızdırmazlık, eve dönüş hakkı ve kamp milliyetçiliği, yerleşim yerlerini biçimlendiren, tanımlayan veya dönüştüren temel etmen gibi duruyor. Her kampın, bu bağlamda tikel fiziksel çevre üretimlerinden konuşmak daha anlamlı olabilir. Örneğin Balata ve Askar kamplarında kamp kavramı muğlâklaşır. Bu kampları var olan kentten ayırmak neredeyse imkânsızdır. Kent ile kamp arasında kesin, katı, geçirimsiz bir sınır yoktur. Tam tersine kamp, kentin siyasal, sosyal ve ekonomik bağlamda başat aktörlerini üretir. Askar kampının ticari aksı, aynı zamanda kentin ana arteri üzerinde yer alır. Benzer biçimde kampın kamusal mekânı olarak tariflenebilecek olan cami bu pozisyonunu kent ile de paylaşmaktadır. Daha kuzeyde konumlanan Jenin kampı da benzer özellikleri vaaz eder. Jenin kampının içerisinden geçen ve merkez caddesini oluşturmuş yol, kamp ile kent arasında kurduğu ticari ilişki ile neredeyse kamp tanımını bertaraf eder. Örneğin, Jenin kentinde yaşayan bir bireyin, küçük ölçekli araba tamirini bu aks üzerinde yer alan atölyelerde yaptırması mümkündür. Kampın etrafını çevreleyen tarım arazilerinin varlığı, her kamplı bireyin bu alanlarda çalışmasına imkân sağlamaktadır. Dolayısıyla, kampın ürettiği karşı sızdırmazlık bu ilişki ağları ile esner, yeniden biçimlenir, esnek bir ilişkiyi vücuda getirir. Bu epistemik ve mekânsal değişim space of exclusion olarak kurulan mülteci

<sup>47</sup> Petti, A., Architecture of Exile.

kamplarının, artık bu bağlamda okunmasını mümkün kılmaz. Özetle, yeni bir var oluşla birlikte yeni bir kentli bireyi inşa eder bu değişim.

Kamplarda çeşitli alanlarda kurumların görece çoğalmasından bahsetmek mümkündür. Bu kurumlarla birlikte kamplar değişiyor, algılar dönüşüyor, artık halk kendi organize olmaya ve kendini temsil etmeye çalışıyor. Başka bir ifade ile mekânlar, yaşamlar değişiyor; farkındalık artıyor. Yaşamsal itiraz (yani İntifada), mekân ve değişen toplumsallık üzerinden üretilen ve yaşanan bir itiraza doğru evriliyor. Bu sürecin ürettiği kriz, mültecilik imajını değiştirmeye çalışıyor.

### **2.3 Yeni Bir Kentlilik Formu: Fawwar Mülteci Kampı**

Buraya kadar yapılan çeşitli yorumlar, kamplardaki toplumsal yaşamın değiştiğini gösterebilir. Fakat yeni bir kentlilik formu kavramsallaştırmasını çeşitli ölçeklerde konuşmak, tartışılmak istenen meseleyi daha açık kılabilir. Bu bağlamda birtakım fizikselliklerden bahsetmek anlamlı olabilir.

1/1000 gibi bir ölçekten konuşursanız modern kentlerin yüzleştiği sorunlar ile bu mekânların içinde bulunduğu koşulları çakıştırabilirsiniz. Sosyal, ekonomik ve politik olarak yaşanan ve dönüşen ilişkiler ağından konuşuyoruz. Gün içerisinde aktörü olunan bir kentten akşam, yaşanan ve sızdırmazlık içerisine girilen, eve dönüşün üretildiği mekânlara doğru bir geçiş söz konusudur. Yaşamlar bu gel-gitler üzerinde temelleniyor. Aynı zamanda bu gerilim, bahsi geçen krizin epistemik bileşenleri arasında da yer almaktadır. Gün içerisinde değişen yaşamlardan konuşmak bu mana da dikkat çeker. Yeni nesil için 1/1000 ölçeğinden kampa geçişlerde, 1/1 gibi bir ölçekle yüzleşilir. Bu detaylı ölçek her kampın bizatihi kamp oluşunu vaaz eder niteliktedir. İçe kapalılık, dar sokaklar, her ne kadar kalıcı malzemedен inşa edilse de yansıttığı geçicilik, kartografler (fotoğraf 9, 10, 11, 12, 13), kentsel alt ve üst yapının yetersizliği (bu noktada elektrik ve suyun İsrail'in tekelinde olduğunu hatırlatmak gerekir), titizlikle duvarlara nakşedilmiş şehitlerin imgeleri, dolayısıyla bu karşı sızdırmazlık İsrail'in her an bu kampları kapatma hakkını kendisine altın tepside sunuyor.



Fotoğraf 9: Dheishe mülteci kampı



Fotoğraf 10: Dheishe mülteci kampı



Fotoğraf 11: Al-Far'a mülteci kampı/şehitler



1/1000 gibi bir ölçek fiziksel benzerlik kurmaktan veya politik, siyasal mekân/ birey okuması yapmaktan ötede bir anlam ifade etmiyor aslında. Görece kamp sınırlarından içeri girildikten sonra aniden değişen bir fiziksel çevre söz konusudur. Neredeyse her duvarın kartografiler aracılığıyla kamusal mekâna veya itiraz duvarına dönüşmesinden konuşulabilir. Filistin bayraklarının ve şehit imgelerinin yanında, birtakım dini sembollerin varlığı dikkat çeker. Kubbet'üs Sahara ile Kâbe'nin duvarlara resmedilmesi anlamlıdır (fotoğraf 11). Bu diyalektik, biçimsel bir birliktelikten ziyade ontolojik bir beraberliği vaaz eder. Kamp nüfusunun Müslümanlardan oluştuğu göz önüne alınırsa, kampların Siyonizm versus İslam<sup>48</sup> dikotomisinin yaşandığı ve dini yakınlıkların kurulduğu bir mekâna dönüştüğünden de konuşmak mümkündür. Başka bir deyişle dini imgeler bu savaşın sadece Filistin ölçeğinde olmadığını, dünya Müslümanlarının da bunun yadsınamaz bir aktörü olduğunu bütün dünyaya ilan eder niteliktedir.



<sup>48</sup> Bu yılın (2014) Ekim ayında Kudüs'e yapılan ziyarette de bu dikotominin simgesel savaşına tanık olunmuştur. Müslümanlar, Kudüs duvarlarını sözü edilen kartografilerle bezemekteyken, siyonist Yahudiler ise, evlerini birer "İsrail Karakolu" görünümü verecek biçimde devasa İsrail bayraklarıyla donatmaktalar. Konvansiyonel savaşlara paralel olarak, simgesel savaşta da şiddetlenmeler yaşanmaktadır. Mekânın bu simgesel savaşta bir diğer sürümü ise "mekânın mülkiyeti" sorunudur. Yahudiler çok yüksek meblağlar karşılığında Müslümanların yaşadığı mahalle/sokaklarda konut/mekân satın almaya çalışmaktayken, Müslümanlar bu meblağa kanarak konut/mekânını satan Müslümanları "münafık" olarak nitelerler. Mekânın simgesel beden olarak, düşmana peşkeş çekilmesi veya tersinden, bu bedene yüksek bedeller ödeyerek "sahip olunması" biçiminde mekâna bir "namus" meselesi olarak bakılmaktadır. Bu nedenle, Kudüs'teki bir "konut/mekân" alışverişine basit bir "emlak" ticareti muamelesi yapmak, bu simgesel borsanın işleyişini ıskalamak demektir.



Fotoğraf 12, 13: Fawwar mülteci kampı

Yeni bir kentlilik formu, kentle kurulan ilişkiler üzerinden veya kapalılık halinin bu ilişki ağları ile çatırdamaya başlaması, bu formu üretmeye yeterli olmasa gerek. Kamplı olmanın veya kampta olmanın ürettiği kapalılığın biçimlendirdiği fiziksellik, görece kalıcı malzemeler ile inşa edilen kent görünümü ile eş değerdir. Fakat 1/1 ölçek, 1/1000 ölçekte yapılan konstrüksiyonu muğlâklaştırır, biçimini bozar, yeniden tarifler.<sup>49</sup>

Yukarıda kabaca yorumlanmaya çalışılan 1/1 ile 1/1000 ölçek arasındaki karşıtlık ve uzlaşmazlık aşikârdır. Her bir anlamlandırma kesiti, aslında yeni bir kentlilik formu tartışmasına yeni düzlemler ilave eder. Al Fawwar kampı bahsi geçen ölçekler arasındaki gerilimi tartışmak için anlamlıdır.

Fawwar, kabaca atmış yıllık tarihsel sürecinde, 1948 öncesi Filistin coğrafyasının birtakım bölgelerinden kendi ülkelerinde mülteci olan Filistinliler için kurul-

<sup>49</sup> “Form yaşama karşıttır çünkü onu nesneleştirir; yaşamınsa forma ihtiyacı vardır. Bununla birlikte, her ne kadar formlara ihtiyaç duysa da yaşam, formlar içinde tutulamaz; formlardan taşar ya da onları aşar” (Diken, 2011: 97). Bu nedenle de kentsel ya da kampsal form, akışkan hayatın sızdırmazlık tanımayan yapısının karşısında ancak bir “formasyon” olarak anlam kazanabilirler; her zaman birinden diğerine ve daha birçok şeye devinen ve kendi içine katlanan biçimsellikler olarak.



muş bir mülteci kampı/space of exclusion. Kendi Holocaust'unu yaratan İsrail'in küratörlüğünde biçimlenen, bütün hareketleri sözde ön görülen bir yer olarak kuruluyor. İlk olarak çadırlar ile mekâna yapılan küçük dokunuşlar, zamanla barakalara doğru evriliyor. Altı gün savaşları kampta nüfusu azaltsa da süreç içerisinde birkaç kuşağın bir arada yaşadığı bir mekâna doğru evriliyor aslında. Eve dönüş hakkını baki kılma direnci veya kaybetmek korkusunu, bu süreç içerisinde kampın fiziksel değişimini etkileyen başat öge olarak yorumlamak mümkündür. Çünkü artan nüfus yoğunluğuna rağmen kamp şartlarında varlığı sürdürme çabası, böyle bir ontolojik-mekânsal aidiyet üzerinden okunabilir. Dolayısıyla çadır ile başlayan biçimlendirme hareketi zamanla concrete yapılardan müteşekkil, 1/1000 ölçekte görece bir modern kent görünümünü kazanıyor.

El-Halil kentine kabaca sekiz kilometrelik bir mesafede yer alan bu kamp, İsrail yerleşkesi (Hajeya) ve İsrail askeri üssünün arasında konumlanır. Kamp lokasyonundan ötürü aslında, kent ile fiziksel yakınlık kuramaz. Bu ilişki hem mekânsal içe kapalılık üretirken hem de kampın yakın çevresini de şekillendirir. Doğu-batı doğrultusunda uzanan ana aks yerleşim yerinin ana girişini, ulaşım güzergâhını ve ticaret aksını tarifler (fotoğraf 15, 16). Yolun girişinde, gevşek de olsa İsrail askerinin kontrol ettiği bir check point yer alır. Günlük giriş çıkışlar rahat yapılsa da, bu kontrol noktası İsrail'e dilediği vakit<sup>50</sup> kampı kapatma hakkını verir (25 Şubat 2014'de olduğu gibi). Kamp içerisinde çeşitli alanlara yayılmış UNRWA kuruluşuna ait bir takım binalar yer alır (okullar, dağıtım merkezleri, yönetim yapıları vb. fotoğraf 14) Son on yıllarda ise elektrik, su, kanalizasyon sistemleri kurulmaya başlar. Artan nüfusa rağmen kamplı olma istenci kamp sınırlarını aşarak çevresini de biçimlendirmeye başlar. Zamanla kampın görece elit kısımlarının konut ihtiyacını karşıladığı ve kamptaki konutlara nazaran daha işçilikli evlerin inşa edildiği bir alana dönüşür (fotoğraf 17, 18).

1/1 ölçekteki mekânsal değişimin yanında toplumsal dönüşüm dikkat çekicidir. Bu noktada nesiller arasındaki algı farklılığından bahsetmek anlamlı olabilir. Çünkü bu karşıtlık, aslında her defasında kampı yeni bir kentlilik formu üzerinden yeniden kuruyor.

Kentin mekânsal bileşeni olmayan bu kamp diğer taraftan sosyal, ekonomik ve siyasal kentsel aktörleri üretir. Bilhassa kent ile kurulan ekonomik ilişki, yukarıda bahsi geçen mekânsal içe kapanmayı tehdit eder niteliktedir. Her gün El Halil kentine düzenli bir şekilde ayarlanan ulaşım planları ve araçlar, her dakikada bu ilişki biçimini yeniden tarifler. Yeni neslin bu bağlamda gün içerisinde bile değişen kimlikleri dikkat çekmektedir.

<sup>50</sup> Bu durum aslında tam da Schmitt'in "istisna hali" dediği şeydir; zira burada "güvenlik esasen istisna halini meşrulaştırmakla ya da istisnai olanı normalleştirmekle ilgilidir" (Diken, 2011: 97). Üstelik Weberyen devlet tanımlamasındaki "istisna koyma" pratiğini, Filistinlilerin yaşadığı bölgelere de yayarak "egemenlik" alanının sınırlarına Filistin'i de dâhil etmekte ve böylece Filistin'in "devlet" olma halini fiilî olarak reddetmektedir.



Fotoğraf 14: UNRWA





Fotoğraf 15, 16: Kampı ikiye bölen ana aks/ulaşım/ticaret

Çünkü gün içerisinde El-Halil kentinin başat aktörüdür, kentlidir, özgürdür, istediğini yapma şansına sahiptir; fakat akşam eve döndüğü vakit kamplıdır, eve dönüş hakkını muhafaza eder, kontrol noktasından geçer, içe kapanır, kamp imajları ile yüzleşir (“Hoşgeldiniz Ey Beyt’ül Haram’ın misafirleri”, fotoğraf 12). Yaşlı nesil ise karşı sızdırmazlık üretme eğilimindedir. Kamptan ayrılacak ve Beytullahim veya El-Halil kentinde ev alacak imkâna sahip iken kampta kalmayı tercih eder. Çünkü kamp ile kurduğu ontolojik ilişki eve dönüş hakkına mesnetlenir. Kamptan ayrılmak demek; varlığını kaybetmek ile eş değerdir onlar için. Başka bir tanımla sözde İsrail devletini ve işlediği insanlık suçlarını meşru-laştırmak demektir. Bu yüzdendir ki kampta yapılacak herhangi bir mekânsal değişim eve dönmeyi tehlikeye atabilir. Fakat yeni nesil bu duruma itiraz eder, algıları değiştirmeye çalışır.

Yeni neslin ürettiği bu gerilim anlamlıdır. Çünkü bu değişim dünya ölçeğinde bir mültecilik imajının da dönüşmesi manasına gelmektedir. Petti’nin ifadeleriyle;

“Mülteci kamplarının uzun süreli istisnâ geçiciliği, kendi dönüşümünü paradoksal olarak üretir: saf insanî (yardıma muhtaç) bir mekândan aktif bir politik mekâna, eve dönüş hakkının ifade edildiği ve vücuda geldiği bir mekâna dönüşüm.” (A. Petti, Architecture of Exile)



Fotoğraf 17, 18: Hadab Al-Fawwar/Yeni inşaatlar



Dheisheh kampında kurulan Decolonizing Architecture Art Residency (DAAR) kurumunun aktif katılımcılarıdır. Kamplılık imajını değiştirmeye ve mekânları dönüştürmeye çalışırlar. Bahsi geçen karşı-sızdırmazlık hali, kamplarda kamusal alan inşası ile kentsel temsiliyet kazanmasıyla beraber esnemeye de başlar (fotoğraf 19). Bunun aynı zamanda, eve dönüş hakkı ile bir çatışma üretmediği de kamp yaşayanlarına anlatılır. Kamusal alan herkesin kullanabileceği, düşünceleri-davranışları-zamanı paylaşabileceği bir yer olarak tahayyül ve inşa edilir.



Fotoğraf 19: Kamusal mekân<sup>51</sup>

Space of exclusion olarak kurulan bir mekânı siyasal, ekonomik ve temsiliyet düzlemlerinde dönüştürme çabası aşikârdır. İsrail her ne kadar kampı kapatsa da yeni bir kentlilik formu üretme çabasını ortadan kaldırmaya yetmez. Başka bir ifade ile yaşamsal itiraz (İntifada), yerini toplumsal değişime ve mekânsal dönüşüme bırakır. Bununla birlikte, aslında yeni bir temsiliyet biçimi veya bireysellik, örtük veya açık bir biçimde neşv u nema bulur.

Özetle Fawwar bu gerilimler üzerinden kuruluyor, parçalanıyor ve yaşanıyor. Yaşamlar ise mekânlar kadar esnek ve değişken. Bir yandan kentli olma içgüdü-sü, diğer yandan eve dönüş hakkının mutlaklığında biçimlenen düşünceler ve

<sup>51</sup> Dheishe mülteci kampında yapılan projenin bir benzerine Fawwar kampında karşılaşılr. Bkz. Petti, A., Hikal, S., Beyond the Public: A Common Space in Fawwar Refugee Camp, [theatrum-mundi.org/lorem-ipsum/](http://theatrum-mundi.org/lorem-ipsum/). Ayrıca, Fawwar mülteci kampında yapılan bu çalışmayı deneyimleyen ve aktif katılımcılarının hazırladığı bir çalışma için bkz. The Square: Learning in the Common Space, Campus in Camps Initiative Dheishe RC/Bethlehem, [http://www.campusincamps.ps/wp-content/uploads/2013/07/130624\\_Square\\_web.pdf](http://www.campusincamps.ps/wp-content/uploads/2013/07/130624_Square_web.pdf)

yaşamlar söz konusudur. Yukarıda bahsi geçen 1/1000 ile 1/1 ölçek arasındaki yadsınamaz karşıtlık, yeni bir kentlilik formu gibi ufuk açıcı bir anlamlandırmayı her defasında yeniden kurmaktadır. Bu kurma sancılı ve değişken yapısıyla bitimsizce karşı esneklik de üretmektedir.

### 3. Öneriye Dair: Yerinde, Uzakta[n], Online Eğitim

Metnin bu bölümüne kadar yapılan yorum ve anlamlandırma çabalarının temel amacı, var olan bir dokuyu kabaca analiz etmek ve eğitime dair üretilebilecek önerilerin mesnet noktalarını bulmaya yöneliktir. Bu bağlamda çalışmanın bu bölümü, Filistin mülteci kampları özelinde yapılabilecek eğitim programlarına dair önerileri içermektedir. Eğitim sürecini çeşitli aşamalarla değerlendirmek mümkündür: İlköğretim, lise, üniversite ve üniversite sonrası. Ürdün, Filistin ve Lübnan başta olmak üzere ilköğretim ve lise çağına yönelik çalışmaların “yerinde” yapılması önemlidir. Yerinde yapılacak olan eğitim sadece mültecilere yönelik bir çabanın inşası değildir. Tersine coğrafyanın veya bölgenin sıradan/olağan vatandaşlarına da hizmet edebilecek bir yapıya sahip olmalıdır. Bunun için ilköğretimdeki eğitim meselesinde bir takım standartlar yakalanarak lise çağında çeşitli uzmanlıklara bölünmesi anlamlı duruyor.

Temel eğitimin tamamlanmasını takiben her bireyin fitratına yönelik olarak çeşitlenebilir lise programları üretilmelidir. Meslek eğitimine yönelecek olan bireyler ülkenin ve bölgenin ekonomik-sosyal yapısına göre farklı dallara yönelebilmeli ve böylece, ucuz iş gücü üretmekten ziyade çeşitli meslek alanlarında uzmanlıklar vücuda getirilmeli. Ülkenin entelektüel zihin inşasına yönelik ise çeşitli sosyal bilimler veya fen bilimleri liselerinin kurulması hayati gibi duruyor. Çeşitli kentlerde olmak üzere (Amman, Beyrut, Beytullahim, El-Halil, Nablus vd.) kurulacak olan eğitim kampüsleri, bu ayrışmayı özellikli olarak uzmanlık alanına çevirebilecektir. Böylelikle hem kentli-kamplı dikotomisi yapısal olarak/sosyolojik olarak güncel duruma yeni bir boyut kazandırabilecek hem de üniversite ve sonrasında yaşanabilecek süreçler için de anlamlı bir alan açmış olacaktır.

Üniversite neslinin nasıl ve hangi yollar inşa edilerek kendi ülkelerinin veya buldukları ülkelerin geleceğinin siyasal kurumsallaşmalarındaki pozisyonları ne olabilir? Yerinde Eğitim, bu doğrultuda ilk öneriyi oluşturuyor. Öncelikle genel bir üniversite kampüsleri inşa etmekten ziyade özellikli ve butik olarak alanlara ayrılmış eğitim yapıları kurmak anlamlıdır. Bunun için Ramallah, Beytullahim, El-Halil, Nablus ve Jenin kentlerinde Sosyal Bilimler, Mimarlık, Fen Bilimleri (tıp ve mühendislik alanları) ve Eğitim bilimleri gibi karakterize edilmiş eğitim sistemleri kurulabilir. Hatta Ürdün vadisine yakınlığından ötürü Jericho’da tarım alanında uzmanlık yapabilecek bireylerin inşası için bir eğitim-uygulama enstitüsü kurulabilir ve Jenin kenti de bu bağlama dâhil edilebilir. Diğer taraftan, Ramallah’da var olan Birzeit Üniversitesi bünyesinde bu süreç organize edilebilir. Bunun için Birzeit Üniversite’sinin imkânlarıyla, pozisyonuyla, fakülteleriyle,



öğretim elemanlarıyla artırılabilir bağlamlarda yüzleşmek gerekebilir. “Yerinde Eğitim” önerisinin, Rawabi tarafından başlatılan ülkenin inşası projesine hem kurumsal olarak hem de fiziksel çevrenin biçimlendirilmesi bağlamlarında eklemleme potansiyeli de bulunmaktadır.

Üniversite eğitime yönelik ikinci ve üçüncü öneri, birbirini besleyen ve birlikte uygulanabilecek önerilerden mündemiçtir: Uzaktan Eğitim ve Uzakta Eğitim. Uzaktan eğitimin en önemli adımı Online Üniversitenin kurulması olarak ifade edilebilir. Bu kurumun kurulmasıyla Malezya, Amerika, Hollanda, İngiltere, Ürdün, Lübnan gibi ülkelerdeki üniversitelerle anlaşarak süreç kendilerine bırakılmak üzere (program, dersler, beklentiler, uluslararası standartlar ve müfredat bağlamlarında) bir eğitim modeli kurulabilir. Aslında anlaşılan üniversiteleri Koordinasyon Merkezi çatısı altında toplamak anlamlı bir girişimi ifade edebilir. Çünkü öğrenci ile üniversite arasında çalışacak olan bu kurum, hem eğitim modelini birbirine bağlayabilecek hem de öğrencilere çeşitli imkânları sunabilecektir. Örneğin ilk senesini bir üniversitede okuyan bir öğrenci, ertesi yıl online-exchange programı ile başka bir okulun sistemine dâhil olma imkânına sahip olabilecektir.

Uzaktan eğitim ile uzakta eğitim arasındaki geçişlerin sağlanması ve mümkün olduğunca birbirine yakın müfredat standartlarının sağlanması, bu geçişleri veya hareketliliği kolaylaştıracak en temel genel ilke kararı gibi duruyor. Bu kararların alınması, üniversitelerle tartışılması, öğrenciyi yönlendirecek, burs sağlayacak, eğitim olanaklarını mümkün kılacak ve öğrenciye yakından takip ve destek sağlayacak kuruluşun, yani Koordinasyon Merkezinin işlevini tarifliyor aslında. Örneğin Jenin mülteci kampında yaşayan bir genç, Indiana Üniversitesi’nden hukuk fakültesi mezunu olma imkânına sahip olabilir. Benzer bir biçimde Al Far’a mülteci kampında yaşayan yeni nesil, Malezya Üniversitesi’ndeki Siyasal, Ekonomi, Uluslararası İlişkiler gibi sosyal bilimlerin çeşitlenebilen bölümlerinden mezun olabilir. Başka bir örnekte ilk sene Boğaziçi Üniversitesi’nde ekonomi okuyan bir genç, ikinci sene online-exchange program ile Yale üniversitesinde okuyabilir. Üçüncü senesinde ise uzakta eğitim programına katılıp dilediği yerde üniversiteyi sosyal olarak deneyimleyebilir.

Bu bağlamda uzakta eğitimin kurgulanması da benzer süreçleri gerektirmektedir. Bunun için iki yol izlenebilir. İlk olarak aynı dilin kullanıldığı (Arapça) ülkeler tercih edilebilir: Fas, Cezayir, Tunus, Libya, Ürdün, Katar, Dubai, Lübnan gibi. İkinci yol ise yabancı dillerin konuşulduğu ülkeler tercih edilebilir: İngiltere, Birleşik Devletler, Malezya, Türkiye, Fransa, İtalya, Almanya gibi. Uzakta eğitimin en önemli ayağını oluşturan burs meselesi de Koordinasyon Merkezinin görevleri arasında yer alabilir. Bunun için, D-8, TİKA, Yurt Dışı Türkler ve Akraba Toplulukların yürüttüğü Türkiye Bursları ve çeşitli uluslararası burslarda bu süreçte dâhil edilerek bir burslar ağı kurulmalıdır.

İlköğretim, lise ve üniversite öğretim mekânizmasının kurulması, orta ve uzun vadede sonuç alınabilecek bir program olarak ifade edilebilir. Fakat lisansüstü programlara yönelik (master ve doktora) çalışmanın ivedilikle yapılması hayatîdir. Çünkü kısa vadede kurulması mümkün olan Filistin Devleti'nin nitelikli insan gücü ihtiyacı aşikârdır. Dolayısıyla devlet sistemi içerisinde (mimar, mühendis, doktor, eğitimci, sosyal bilimci gibi) yer alabilecek neslin inşası gerekmektedir.

### **Metodolojik Arayış**

Bahsi geçen önerilerin her biri, aslında toplumsallık içerisinde vuku bulan ve biçimlenen yeni bir kentlilik formu kavramsallaştırmasına eklenilebilir bir durumu vaaz ediyor. Bununla birlikte yeni bir eğitimlilik formunun da desteklenmesi ve dolayısıyla vücuda getirilme çabası var olan dinamikler içerisinde mümkündür. Bu imkânılığın bilfiil bir duruma gelmesi için birtakım metodolojik yaklaşım ihtiyaç vardır. Öncelikle her bir ülkenin (Filistin-Batı Şeria ve Gazze, Ürdün ve Lübnan) eğitim ve mekân bağlamında tikel durumları ortaya konmalıdır. Hatta her bir “kamp”, kendi tarihselliği içerisinde değerlendirilip çeşitli uygulama önerileri “kamp” özelinde ortaya konulmalıdır. Örneğin Ramallah kentinin merkezinde konumlanan Am'ari mülteci mekânına yönelik önerilerle, Nablus ile Jenin arasında yer alan Al-Far'a kampını kapsayacak ihtimaller birbirinden farklıdır. Benzer bir biçimde, ülke koşullarının ve Filistin halkına yönelik tutumların yadsınamayacak bir şekilde farklı olduğu Doğu Şeria ve Lübnan için de yerinde çözümler üretilmelidir. Dolayısıyla Nahr el-Bared kampına/kentine yüklenebilecek pozisyon ve işlevler ile Baqa'a yerleşim yerinde uygulanacak programlar birbirinden farklı olacaktır. Başka bir ifadeyle, Ortadoğu özelinde büyük, kuşatıcı, her ülkeyi ve her mülteci kampını içerecek sözde “kalkınma program”larının işlemeyeceği açıktır. Bunun içindir ki “Ortadoğu Kalkınma Planları” özelinde her bir mekânsallıkla, zamansallıkla ve toplumsallıkla yüzleşmek, her defasında kuramsal olanı yeniden biçimlendirecektir. Bu çalışma da bu bağlamda böyle bir yüzleşmenin zarureti kendi pozisyonu ile üretme çabası olarak okunmalıdır.



## Kaynakça

Agamben, G., *Kutsal İnsan: Egemen İktidar ve Çıplak Hayat*, İ. Türkmen (çev.), Ayrıntı Yay., İstanbul, 2013.

*Al-Fawwar Refugee Camp Profile*, The Applied Research Institute, 2009, [http://vprofile.arij.org/hebron/pdfs/Al%20Fawwar%20Camp\\_pr\\_en.pdf](http://vprofile.arij.org/hebron/pdfs/Al%20Fawwar%20Camp_pr_en.pdf)

*Collective Dictionary: COMMON I*, Campus in Camps Initiative, Dheishe RC/ Bethlehem, <http://www.campusincamps.ps/wp-content/uploads/2013/02/common1.pdf>

Diken, B., *Nihilizm*, A. Onacak (çev.), Ayrıntı Yay., İstanbul, 2011.

Hanafi, S., Long, T., "Governance, Governmentalities, and the State of Exception in the Palestinian Refugee Camps of Lebanon", *Journal of Refugee Studies*, 23 (2), ss.134-159, 2010.

Hanafi, S., Chaaban, J., Seyfert, K., 'Social Exclusion of Palestinian Refugees in Lebanon: Reflections on the Mechanisms that Cement Their Persistent Poverty', *Refugee Survey Quarterly*, 31 (1), s. 34-53, 2012.

Jalal al-Hussesini, 'The Evolution of the Palestinian Refugee Camps in Jordan: Between' Logic of Exclusion and Integration, Cities Urban Practices and Nation Building in Jordan, M.Aababsa ve R.Dalher (eds.), l'Ifpo Yay., Beyrut, s. 181-204.

*Legal Status of Refugees: Egypt, Jordan, Lebanon and Iraq*, The Law Library of Congress, Aralık, 2013.

Petti, A., *Architecture of Exile*, 2013, [www.campusincamps.ps/en/architecture-exile](http://www.campusincamps.ps/en/architecture-exile)

Petti, A., Hilal, S., *Beyond the Public: A Common Space in Fawwar Refugee Camp*, [theatrum-mundi.org/lorem-ipsum/](http://theatrum-mundi.org/lorem-ipsum/).

Petti, A., Hilal, S., Weizman, E., *Architecture after Revolution*, Sternberg Press., Berlin, 2013.

*The Square: Learning in the Common Space*, Campus in Camps Initiative, [http://www.campusincamps.ps/wp-content/uploads/2013/07/130624\\_Square\\_web.pdf](http://www.campusincamps.ps/wp-content/uploads/2013/07/130624_Square_web.pdf)

Tiltnes, A.A, Zhang, H., *The Socio-Economic Conditions of Jordan's Palestinian Camp Refugees*, FAFO Report, Oslo, 2014

<http://www.unrwa.org/what-we-do/education>

<http://www.unrwa.org/userfiles/2012042913344.pdf>

<http://www.dezeen.com/2013/05/02/reconstruction-of-nahr-el-bared-refugee-camp/>

<http://naomilesie.wordpress.com/>