

Colloquium Anatolicum

17 2018



INSTITUTUM TURCICUM SCIENTIAE ANTIQUITATIS
TÜRK ESKİÇAĞ BİLİMLERİ ENSTİTÜSÜ



INSTITUTUM TURCICUM SCIENTIAE ANTIQUITATIS
TÜRK ESKİÇAĞ BİLİMLERİ ENSTİTÜSÜ

Colloquium Anatolicum

17

• 2018 •



INSTITUTUM TURCICUM SCIENTIAE ANTIQUITATIS
TÜRK ESKİÇAĞ BİLİMLERİ ENSTİTÜSÜ

Türk Eskiçağ Bilimleri Enstitüsü
İstiklal Cad. Merkez Han, No:181 Kat:2 34435 Beyoğlu-İSTANBUL
Tel: 0090-212-2920963
E-mail: colloquiumanatolicum@gmail.com
www.turkinst.org

COLLOQUIUM ANATOLICUM

17

ISSN 1303-8486

**COLLOQUIUM ANATOLICUM dergisi, TÜBİTAK-ULAKBİM
Sosyal Bilimler Veri Tabanında taranmaktadır.**

COLLOQUIUM ANATOLICUM dergisi uluslararası hakemli bir dergidir,
yılda bir kez yayınlanmaktadır.

© 2018 Türk Eskiçağ Bilimleri Enstitüsü

Her hakkı mahfuzdur. Bu yayının hiçbir bölümü kopya edilemez.
Dipnot vermeden alıntı yapılamaz ve izin alınmadan elektronik, mekanik,
fotokopi vb. yollarla kopya edilip yayınlanamaz.

Editörler/Editors

Eser Kortanoğlu
Bilge Hürmüzlü
Metin Alparslan
Necmi Karul

Tasarım ve Uygulama

Bahadır Erşık

Baskı/Printing

Oksijen Basım ve Matbaacılık San. Tic. Ltd. Şti.
100. Yıl Mah. Matbaacılar Sit. 2. Cad. No:202/A Bağcılar-İstanbul
Tel: +90 (212) 325 71 25 Fax: +90 (212) 325 61 99
Sertifika No: 29487

Yapım ve Dağıtım/Production and Distribution
Zero Prodüksiyon Kitap-Yayın-Dağıtım Ltd. Şti.
Tel: +90 (212) 244 75 21 Fax: +90 (212) 244 32 09
info@zerobooksonline.com www.zerobooksonline.com



INSTITUTUM TURCICUM SCIENTIAE ANTIQUITATIS
TÜRK ESKİÇAĞ BİLİMLERİ ENSTİTÜSÜ

Bilim Kurulu / Consilium Scientiae

| | |
|-------------------------------------|---------------------------------------|
| Adolf Hoffmann (Berlin) | Jak Yakar (Tel Aviv) |
| Alexandru Avram (Le Mans) | Joachim Marzahn (Berlin) |
| Ali Dinçol (İstanbul 2004-2011) | Kemalettin Köroğlu (İstanbul) |
| Aliye Öztan (Ankara) | Manfred Korfmann (Tübingen 2004-2007) |
| Andreas Schachner (İstanbul) | Mihriban Özbaşaran (İstanbul) |
| Belkıs Dinçol (İstanbul) | Mustafa Hamdi Sayar (İstanbul) |
| Cahit Günbattı (Ankara) | Nur Balkan Atlı (İstanbul) |
| Catherine M. Draycott (Liverpool) | Oğuz Tekin (İstanbul) |
| Cem Karasu (Ankara) | Önder Bilgi (İstanbul) |
| Coşkun Özgünel (Ankara) | Önhan Tunca (Liège) |
| David Hawkins (London) | René Lebrun (Louven da Neuve) |
| Elif Tül Tulunay (İstanbul) | Sevil Gülçur (İstanbul) |
| Felix Pirson (İstanbul) | Stefano De Martino (Trieste) |
| Gocha R. Tsetskhladze (Oxford) | Theo van den Hout (Chicago) |
| Güven Arsebük (İstanbul, 2004-2017) | Turan Efe (İstanbul) |
| Haluk Abbasoğlu (İstanbul) | Vedat Çelgin (İstanbul) |
| İnci Delemen (İstanbul) | Wolfgang Radt (Berlin) |

İçindekiler

Özden ÜRKMEZ

An Archaic Marble Block with an Artemis Relief Found in the Vicinity of Notion 1

Okşan BAŞOĞLU - Fevzi Volkan GÜNGÖRDÜ - Murat KARAKOÇ

Nevşehir'de En Erken Yerleşim İzleri, Sofular Höyük..... 19

Murat AKAR

Arkeolojik ve Tarihsel Bağlamı İçerisinde Mitanni İmparatorluğu'nun Batı Sınırı: Alalah (Aççana Höyük) Geç Tunç Çağı Tabakalarına Ait Bir Değerlendirme 33

Dicle KAYA

Roma'nın Anadolu'daki Doğu Sınırında Bulunan Karargahlar Üzerine Bir İnceleme 57

Melih ARSLAN

Roma Dönemi Yüzük Taşları Üzerinde Tanrıça Ma Betimlemeleri ve Yayınlanmış Bazı Eserlerdeki Ma İkonografisi İçin Yeni Öneri ve Değerlendirmeler 71

Emre GÜLDOĞAN

Akdeniz'de Neolitik Dönem ve Bölgesel Yaklaşımlar 91

Tyler Jo SMITH

Interaction, Cult and Memory: Another Look at Rock-cut Votive Reliefs in Pisidia 119

Serhat FOÇA

Teos Batı Nekropolisi Mezar Tipleri 139

İsmail BAYKARA - Berkay DİNÇER - Serkan ŞAHİN

Gürgürbaba Tepesi (Erciş, Van) Paleolitik Çağ Araştırmaları 161

Aynur ÖZFIRAT

The Urartian Fortress at Ömerağa-Gölyüzü on the southern slope of Mt. Ağrı (Bozkurt Settlement Complex), in the city of Minuahinili (Karakoyunlu) 191

Erkan KONYAR – Bülent GENÇ – Armağan TAN

Tuşpa Sitadeli'nden Yeni Bir Kaya Mezarı: BG 90 211

Kenan IŞIK – Rifat KUVANÇ

A New Part of Horse Trapping Belonging to Urartian King Minua from Adana Archaeology Museum and on Urişhi-Urişhusi-Ururda Words in Urartian..... 223

Tuşpa Sitadeli'nden Yeni Bir Kaya Mezarı: BG 90¹



Erkan KONYAR²-Bülent GENÇ³-Armağan TAN⁴

Keywords: Urartian, Tushpa, Van Fortress, Rock-cut tomb, Dromos

Important examples of Urartian royal tombs are located along the southern slopes of the rocky terrain of the Van Fortress. The rocky surfaces of these tombs are smoothed to form monumental façades. These multi-roomed rock-cut tombs thus attain a monumental appearance with their entrances and façades. However, a new rock-cut tomb that is different from the multi-roomed rock-cut tombs has been unearthed at Van Fortress in 2016. This rock tomb consists of an antechamber in the form of a dromos and a main room behind it, and is also located on the southern slopes of the rocky terrain. Unlike the multi-roomed rock-cut tombs, it was prepared by carving the rocky ground. It is planned as an underground tomb, the main room of which is accessed through a door, and thus appears to be a precedent of the multi-roomed tombs with monumental entrances and doors on the citadel. This tomb type, examples of which are known to have been constructed under the ground at sites such as Karagündüz and Altıntepe in the Lake Van basin, is notably more royally designed at Van Fortress. It provides new ideas about the development of royal tomb-cut tradition in particular.

Anahtar Kelimeler: Urartu, Tuşpa, Van Sitadeli, Kaya Mezarı, Dromos

Urartu kralı mezar geleneğinin önemli örnekleri Van Kalesi kayalığının güney yamaçları boyunca yer almaktadır. Bu kaya mezarlarında kayalık yüzeyin düzeltilmesiyle birer anıtsal cephe oluşturulmuştur. Böylece çok odalı olarak planlanan mezarlar kapı girişi ve cephe ile birlikte anıtsal bir görünüme kavuşmuşlardır. Ancak Van Kalesi'nde bilinen çok odalı kaya mezarlarından farklı olarak 2016 yılında yeni bir kaya mezarı ortaya çıkarılmıştır. Dromos biçimli bir ön oda ve arkadaki ana odadan oluşan bu kaya mezarı yine kayalığın güney yamaçlarında yer almaktadır. Çok odalı kaya mezarlarından farklı olarak bu mezar kayalık zemin oyularak tasarlanmıştır. Yer altına planlanan ve bir kapı ile ana odaya geçilen söz konusu mezar bu açıdan sitadeldeki anıtsal cepheli bir giriş ve kapıya sahip çok odalı mezarlara geçiş aşamasının öncülü gibi durmaktadır.

¹ Hakeme Gönderilme Tarihi: 13.08.2018 Kabul Tarihi: 04.11.2018

² Erkan KONYAR, İstanbul Üniversitesi, Edebiyat Fakültesi, Eskiçağ Tarihi Ana Bilim Dalı, TR 34134, İSTANBUL; ekonyar@gmail.com, Orcid No:0000-0002-1256-5960

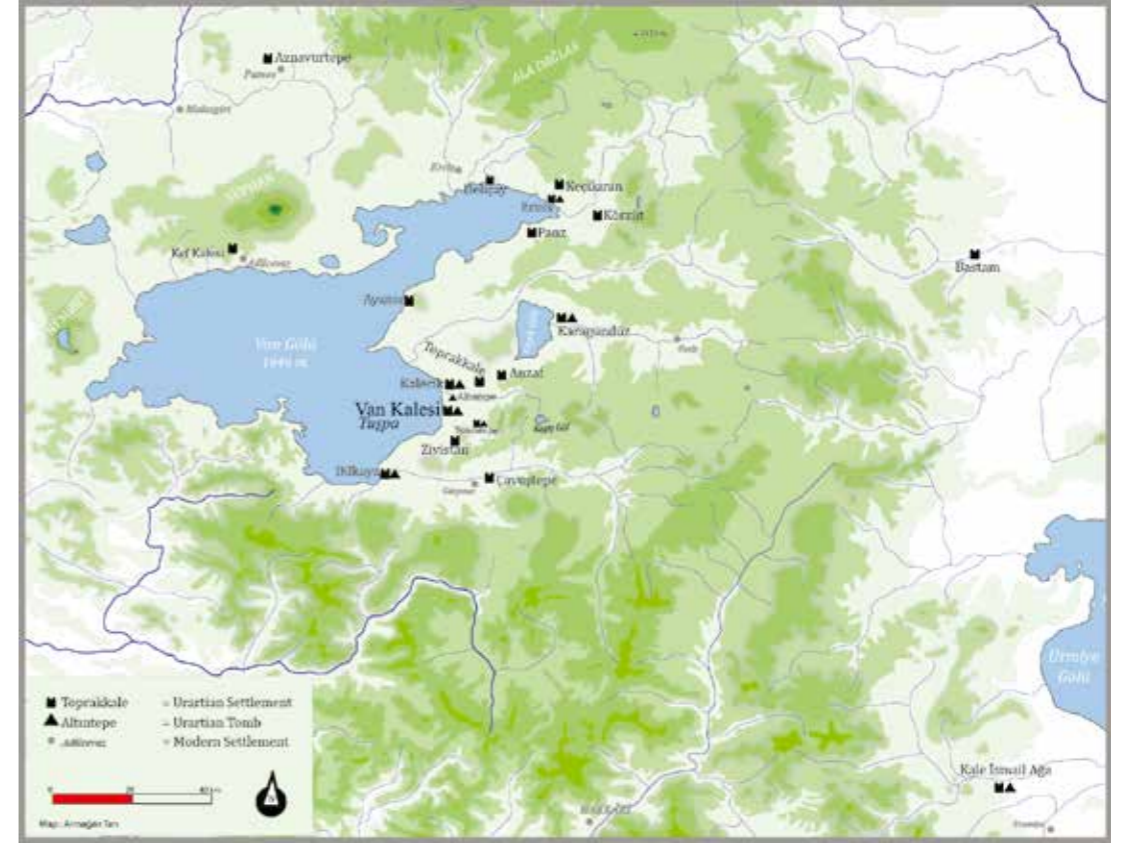
³ Bülent GENÇ, Mardin Artuklu Üniversitesi, Edebiyat Fakültesi, Arkeoloji Bölümü, Artuklu-MARDİN; bulendgenc@hotmail.com, Orcid No:0000-0001-9328-1339

⁴ Armağan TAN, İstanbul Üniversitesi, Edebiyat Fakültesi, Eskiçağ Tarihi Ana Bilim Dalı, TR34134, İSTANBUL; armagantan@gmail.com, Orcid No:0000-0003-1598-5706

Urartu Krallığı'nın başkenti Tuşpa ile özdeşleşen Van Kalesi krallığın önemli yapı ve anıtsal birimlerine ev sahipliği yapmaktadır. Bu yapı gruplarının önemli bir bölümünü bu çalışmanın da konusunu kapsayan kaya mezarları oluşturmaktadır (Harita 1). Tuşpa Sitadeli'nde yer alan ve Urartu dönemine tarihlenen krali kaya mezarları genellikle sitadelin bulunduğu kayalığın güney tarafına işlenmiş ve çok odalı olarak planlanmışlardır. Bu kaya mezarlarından Horhor/I. Argiştı, Neft Kuyu ve Doğu Odaları'nda olduğu gibi bazıları anıtsal bir cepheye de sahiptirler (Piotrovsky 1966: 302-303; Köroğlu 2008: 23-28; Konyar 2011: 206-216; Genç 2015: 266-284). Bu mezar odalarına ana kayaya işlenmiş merdivenlerle inilmektedir ve mezarların ön tarafında da ana kayaya düzleştirilerek oluşturulmuş platformlar bulunmaktadır. Cephe anlayışı ve çok odalı düzenlenmeleri açısından sitadeldeki krali mezarlar anıtsal boyuttadır. Halk mezarları olarak tanımlanan ve sitadel dışındaki alanlarda veya kırsal alanlarda yer alan mezarlar bazen ana toprağa açılmış çukurlar içinde taş örgü, bazen ise yumuşak tüf kayalara açılmış tek ya da çok odalı örnekler Urartu'ya özgü oldukça yaygın olan bir diğer mezar tipidir. Özellikle taş örgülü yan duvarların ve üst örtüsünün bindirme tekniğinde inşa edildiği kuyu biçimli dromosa sahip mezarlar Urartu coğrafyasına yayılmış en tipik mezarlardandır. Birden fazla gömünün yapıldığı bu mezarların kimi bilim insanlarıncı Urartu'nun en erken mezar tipolojisini ve gömü anlayışını yansıttığı öne sürülür. Kimi tartışmalar olmakla birlikte Ernis Nekropolü'ndeki örnekler bu grupta değerlendirilir. Buna karşın Yoncatepe, Karagündüz, Dilkağa gibi nekropollerde bulunan örnekler özellikle buluntu kontekstleri açısından Urartu dönemini yansıtmaktadır.

Bu makalede Van Kalesi Kazılarında 2016 yılında yeni ortaya çıkarılan, Urartu krali mezarları içerisinde farklı bir anlayışı yansıtan ve ana kayaya oyularak yer altına işlenen BG 90 kaya mezarı konum ve plan özellikleriyle ele alınacaktır. BG 90 kaya mezarının Urartu mezar tipolojisindeki yeri ve önemi, sitadeldeki krali diğer mezarlarla benzerlik ve farklılıkları tartışılarak dönemi saptanmaya çalışılacaktır. Özellikle yukarıda da bahsettiğimiz gibi Urartu Halk Mezarları ile planlama açısından benzerlikleri ele alınarak BG 90 kaya mezarının sitadeldeki durumu ve krali mezar geleneğinin gelişimi anlaşılabilir çalışılacaktır.

Van Kalesi Doğu Hendeği'nin yaklaşık 40 m doğusunda, niş içerisinde stel yuvası ve Assurca yazıtın bulunduğu alanın ise 35 m güneyinde yer alan BG 90 kaya mezarı Van Kalesi'nde arkeolojik kazılarla ortaya çıkarılan ilk kaya mezarıdır (Fig. 1). Yer altına işlenmesi ve planlan özellikleri açısından Urartu Halk Mezarları olarak tanımlanan mezar tipleri ile aynı anlayışta (Fig. 2). Önünde kuyu biçimli ana kayaya oyulmuş 2,28 x 2,15 m ölçülerinde ve 2,5 m derinliğinde bir dromos yer alır. Dromostan 1,60 x 1,30 m ölçülerinde ve 32 cm derinliğinde bir çerçeve içinde 1,08 x 0,76 m ölçülerindeki kapı açıklığından ana odaya geçilir. Dikdörtgen planlı mezar odası 5,80 x 3,15 m ölçülerinde ve yer yer 2,60-2,80 m derinliğindedir (Fig. 3). Mezar odasının güney, doğu ve kuzey duvarının bir kısmına kadar uzanan mezar tabanından 1,00 m yükseklikte, 50 cm derinliğinde ve 40 cm yüksekliğinde bir niş uzanır (Fig. 4). Nişin üst kısmı yaklaşık 70 cm içe doğru eğim yaparak yükselir (Fig.



Harita 1: Urartu yerleşimleri ve oda mezarları

5). Nişten sonra yüzeye veya tavan kısmına doğru yan duvarlar yaklaşık 80 cm düz uzanır. Böylelikle ana odanın derinliği bazı alanlarda 2,80 m'ye kadar ulaşmaktadır.

Mezar odasının konumu ve yapısal özellikleri ile farklı bir anlayışın ürünü olduğu anlaşılmaktadır. Bu noktada Urartu mezar tipolojisi ve kronolojisi içinde nereye oturulacağı da tartışmalıdır. Mezarın özgün buluntu durumunu kaybetmesi daha çok tipolojik ve mimari özelliklerinden yola çıkılarak bir değerlendirme yapabilmeyi olanaklı kılmaktadır. Bunun yanı sıra mezarın kuzeyinde yer alan ve günümüze oldukça tahrip olmuş bir biçimde kalan Assurca yazıtlı niş (CTU A 1-2) ile ilişkisi ve aynı alanda bulunmaları da göz önünde bulundurulmalıdır.

Öncelikle mezar odasının boyutları yer altı oda mezarları ile kıyaslandığında farklılaşır. Karagündüz (Sevin – Kavaklı 1996a: 1-12; Sevin – Kavaklı 1996b: 13-21), Yoncatepe (Belli – Konyar 2001: 184-200) gibi taş örgü mezarlarda ve Altıntepe (Sevin 2012: 107-134), Kalecik (Çavuşoğlu, *et al.* 2009: 269-276; Çavuşoğlu – Biber 2012: 329-335) gibi yer altı oyma mezarlarda bu büyüklükte mezarlara rastlanmaz. Bu mezarların yükseklikler 2,50 ile 1,00 m, uzunlukları 6,50 m ile 1,50 m, genişlikleri ise 1,80-2,50 arasında değişmektedir. BG 90 kaya mezarı ise 9 metreyi geçen boyutu ile sert yapıya sahip kalker

kayalığa işlenmiş ve yer altına açılmıştır. Özellikle planlama açısından dromos ve arkadaki ana odadan oluşan BG 90 kaya mezarı Karagündüz örnekleriyle bazı paralellikler göstermektedir (Sevin – Kavaklı 1996b: 14-21, Fig. 2, 4, 5, 7).

Dromos biçimli ön odadan açılan bir kapı ile ana odaya çerçevesel bir kapıdan tek basamakla ulaşılmaktadır (Fig. 5-6). Kapının bir diğer özelliği ise dromos tarafında bulunan bir mil yuvasına sahip olması ve dolayısıyla tek kanatlı açılıp kapatılabilen ve olasılıkla ahşap kanatlı bir yapıya sahip olmasıdır (Fig. 7). Sitadel dışındaki Urartu oda mezarlarında dromostan ulaşılan mezar kapısı çoğu örnekte bir sal taşı ile kapatılmıştır. Sitadeldeki bu örnekte ise daha gelişmiş bir giriş sistemi söz konusudur ki Van Kalesi'nde Kurucular, Neft Kuyu ve Doğu Odaları gibi mezarlarda aynı sistem cephesi olan ve daha büyük kapı kanatları için uygulanmıştır.

Mezar odasının güney ve doğu duvarının tamamı ile kuzey duvarının doğu kesimi boyunca devam eden niş (Fig. 4, 5, 8), Van Sitadeli'ndeki Kremasyon Mezarı olarak tanımlanan mezar odasındaki uygulama ile paralellik taşır (Konyar 2011: 216). Kuzey duvarında nişin yarım bırakılması bu alanda ana kayanın oldukça bozuk olması ile açıklanabilir ki bu tür yaklaşımlar da Urartulara özgüdür ve I. Arğişti mezarındaki uygulamayla benzerlik taşır. Kremasyon mezarında söz konusu niş içinde kremasyon kaplarının (urne) veya ölü armağanların konulduğu bilinmektedir. Bu anlamda BG 90 kaya mezarındaki mezar odasının duvarlarını çevreleyen nişin kremasyon kapları ve ölü armağanları için zemin oluşturduğu düşünülebilir. BG 90 kaya mezarı sitadelde bulunan Kremasyon Mezarı ile birlikte değerlendirildiğinde Tuşpa Sitadeli'nde Urartu döneminde farklı gömü geleneklerine hitap eden mezar türlerinin bir arada kullanılmış olduğunu göstermesi açısından önemlidir.

Mezar üst örtüsünün yapısal özellikleri tartışmalıdır. Öncelikle bu türden ana kayaya oyulmuş mezar odalarının üst örtüsü de ana kayanın oyulması ile oluşturulmuştur. Ancak BG 90 kaya mezarı odasının üstünü oluşturabilecek bir ana kaya katmanı yer almaz. Var olan üst örtünün sonradan tahribatına dair bir bulgu da yüzeyden izlenmemekle birlikte parçalanarak mezar odasına dökülmüş irili ufaklı kaya parçaları dikkate değerdir. Bu bölgede ana kayanın zayıf ve parçalanmaya müsait olduğunu da belirtmek gerekir. Yer altı taş örgü mezarlar bindirme tekniğinde, sahte kemer biçiminde veya üzeri yassı ve uzun sal taşlarının konulması ile oluşturulmaktadır. Ancak bu mezarda yaklaşık 3,5 m'lik açıklık bunu pek mümkün kılmaz. Mezar üst/tavan hattı ise düz kesilmiştir ve mezarın doğu sınırları boyunca kayalığın güneyine ulaşan bir drenaj kanalı bulunmaktadır.

BG 90 kaya mezarıyla benzer bir planlamaya sahip bir diğer örnek Kuzeybatı İran'da Kale İsmail Ağa'da bulunmaktadır. Urartu merkezlerinde sitadel içinde dromoslu oda mezarlarına örnek olması açısından Kale İsmail Ağa önemlidir (Kleiss 1976: 28, Abb. 11). Kale İsmail Ağa'da kuyu biçimli dromostan ulaşılan mezar odasının tavanı da ana kaya oyularak oluşturulmuştur. Yer altına işlenmesi ve planlaması gibi özellikleri açısından BG 90 kaya mezarına benzemekle birlikte 3 x 1,80 m ölçülerindeki bu mezarda nişler yer almaz. Bu açıdan da Van Kalesi'ndeki örneklerden ayrılırlar. Sitadel dışındaki mezarlar genellikle

ova düzeyinde ve yerleşme alanı dışına yapılmışlardır. Van bölgesinde kazılmış merkezler olan Karagündüz, Yoncatepe, Ernis (Erzen 1964: 570-572), Dilkaya (Çilingiroğlu 1986: 217-218; Çilingiroğlu 1997: 95-98) örneklerinde bu yer seçim kuralları kimi değişiklikler ile izlenir (Harita 1). Tuşpa nekropolü olarak kabul edilen Van Altın-tepe de yine yer altı oyma mezarlar yerleşme dışında toplu halde yer alırlar (Işık - Genç 2012: 75-76). Son yıllarda kazılan Van Kalecik nekropolü de aynı anlayışla kullanılmıştır. Söz konusu mezarlarda bulunan mezar armağanları varlıklı veya soylu kişilerin gömüldüğü mezarlar olduğunu ayrıca göstermektedir.

Sonuç

Van Sitadeli'nde Doğu Hendeği olarak bilinen bölümde ortaya çıkardığımız ana kayaya işlenerek yer altına açılan bu kaya mezarı sitadelde 19. yüzyılın ilk yarısından itibaren bilinen kaya mezarlarından farklılıklar göstermektedir. Neft Kuyu, İç Kale, I. Arğişti ve Doğu Odaları çok odalı kaya mezarları olmakla birlikte birer cepheye sahiptirler. Ancak yeni ortaya çıkarılan BG 90 kaya mezarı yer altına yapılmış, dromos biçiminde bir ön oda ve arkadaki ana odadan oluşmaktadır. Bu bağlamda Kale İsmail Ağa örneğiyle benzeşmekle birlikte Van Sitadeli'nde inşa edilen diğer mezarlardan ayrılmakta ve ilk defa sitadelde bu türden planlanmış bir kaya mezarı örneğini oluşturmaktadır. Planlama açısından yeraltına inşa edilen ve halk mezarları olarak bilinen kaya mezarları ve taş örgü mezarlar Urartu coğrafyasında yaygın olarak bilinmektedir. Ancak Urartu krali mezarlarının başkent Tuşpa'da yer alan örnekleri düşünüldüğünde BG 90 kaya mezarının konumu, işçiliği ve plan anlayışı yeni bir yorumu zorunlu kılar.

Urartu kaya mezar geleneği, çeşitli çalışmalarda halk mezarı olarak değerlendirilerek, Erken Demir Çağı'ndan beri kullanıldığı ve Urartu döneminde de kullanılmaya devam edildiği düşünülen yer altı dromoslu oda mezar geleneğine bağlanır (Erzen 1964: 570-571; Sevin – Kavaklı 1996b: 47-48). Bu noktada BG 90 mezarının yer seçimi ve diğer tipolojik özelliklerinden dolayı Urartu'nun krali kaya mezar geleneği ile yer altı oda mezar geleneği arasındaki geçişi temsil ettiği düşünülebilir. Böylece sitadeldaki anıtsal cephe ve girişleriyle çok odalı kaya mezarlarına birden bire geçilmediği ve zaman içerisinde BG 90 mezarındaki gibi kapı girişine sahip yer altı mezar odalarının evrilerek belirli bir gelişim çerçevesinde dönüştüğü öne sürülebilir. Bu noktada Urartu Halk Mezarları olarak tanımlanan yer altı mezarlarından sitadel içinde yer alan ve çarpıcı örneklerinin Urartu başkenti Tuşpa'da bulunduğu anıtsal cepheli çok odalı mezar tiplerine hangi süreçte geçilmiştir sorusu önem kazanmaktadır. Başlangıçta öncüsüz gibi görünen bu anıt mezarların mimari evrimi ve kökeni konusunda kimi örneklemeler ve öneriler getirilmiş olsa da bugün bu ilişkinin anlaşılması için daha somut bir örnek karşımızdadır.



Fig. 1: Kuzeyinde Assurca yazıtlı niş ve doğusunda Doğu Odaları ile birlikte BG 90 Kaya Mezarı'nın konumu



Fig. 2: Dromos ve ana oda ile birlikte mezar odasının üstten görünümü

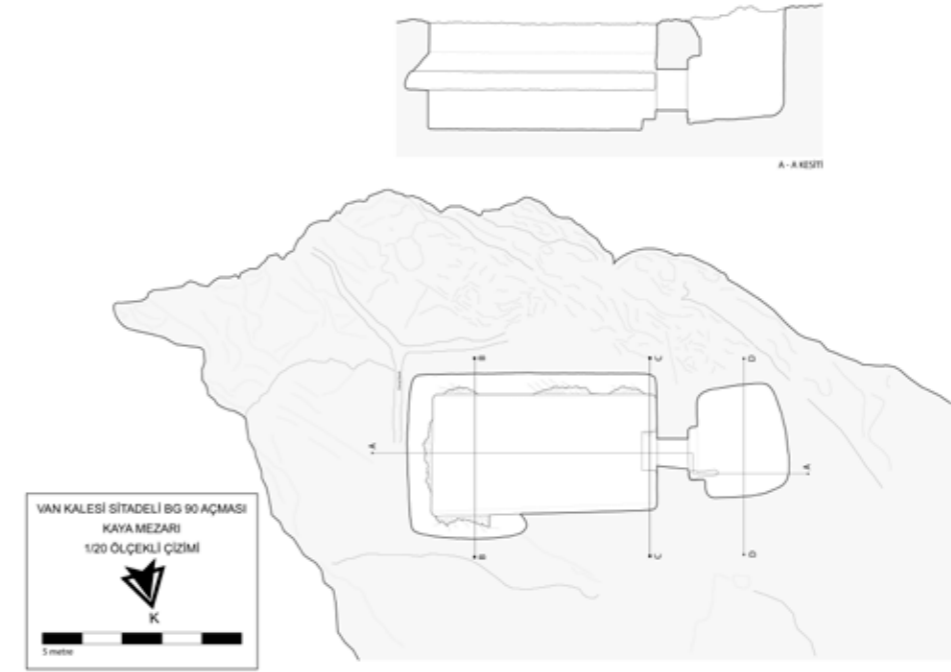


Fig. 3: Planlar



Fig. 4: Ana odanın duvarları boyunca uzanan niş



Fig. 5: Mezar odasının duvarlarını çevreleyen doğu ve güney nişi ile birlikte odanın iç yapısı



Fig. 7: Ana odaya açılan kapı yapısı ve mil yatağı



Fig. 6: Kaya mezarının giriş bölümü ve arka odası



Fig. 8: Ana odanın doğu ve kuzey nişi

Kaynakça

Belli, O. – E. Konyar 2001

“Excavations at Van-Yoncatepe Fortress and Necropolis”, *Tel Aviv* 28/2: 169-212.

Çavuşoğlu, R. – H. Biber 2012

“A mysterious archaeological site in the vicinity of the Urartian capital Tuşpa: Van/Kalecik”, *Archäologische Mitteilungen aus Iran und Turan* 44: 329-342.

Çavuşoğlu, R. – H. Biber – F. Başar 2009

“2004-2007 Yılları Van-Kalecik Kazıları”, *Kazı Sonuçları Toplantısı* 30/1: 269-290.

Çilingiroğlu, A. 1986

“Van - Dilkaya Höyük, 1985”, *Anatolian Studies* 36: 216-218.

Çilingiroğlu, A. 1997

Urartu Krallığı Tarihi ve Sanatı, İzmir.

Erzen, A. 1964

“Toprakkale, Çavuştepe ve Ünseli (Ernis) Kazıları”, *Belleten* XXVIII/ 111: 568-572.

Genç, B. 2015

“Urartu ve Assur Arasındaki Kültürel İlişkiler ve Urartu'nun Dönüşümünde Assur Etkisi”, Yayınlanmamış Doktora Tezi, Marmara Üniversitesi *Tarih Anabilim Dalı-Eski Çağ Tarihi Bilim Dalı*, İstanbul: Marmara Üniversitesi, Sosyal Bilimler Enstitüsü.

Işık, K. – B. Genç 2012

“The Location of URU Tuspa and A New Inscribed Column Base Belonging to Ispuini, King of Urartu”, *Aramazd/Armenian Journal of Near Eastern Studies* VII/1: 72-79.

Kleiss, W. 1976

“Urartäische Plätze im Iran (Stand der Forschung Herbst 1975)”, *Archäologische Mitteilungen aus Iran* 9: 19-43.

Konyar, E. 2011

“Urartuda Mezar Tipleri ve Gümü Âdetleri/ Tomb Types and Burial Traditions in Urartu”, K. Köroğlu – E. Konyar (eds), *Urartu: Doğu'da Değişim/ Transformation in the East*, İstanbul: 206-231.

Köroğlu, K. 2008

“Urartu Kaya Mezar Geleneği ve Doğu Anadolu'daki Tek Odalı Kaya Mezarlarının Kökeni”, *Arkeoloji ve Sanat Dergisi* 127: 21-38.

Piotrovsky, B. B. 1966

Il Regno di Van: Urartu, Roma: Roma, Edizioni dell'Ateneo.

Sevin, V. 2012

Van Kalesi: Urartu Kral Mezarları ve Altıntepe Halk Mezarlığı, İstanbul.

Sevin, V. – E. Kavaklı 1996a

“Van/Karagündüz Erken Demir Çağı Nekropolü”, *Belleten* 227: 1-20.

Sevin, V. – E. Kavaklı 1996b

Bir Erken Demir Çağı Nekropolü Van/Karagündüz, İstanbul.