

# SIIRT-BATMAN İLLERİ VE İLÇELERİNDEKİ ORTAÇAĞ VE SONRASINA AİT 2004 YILI YÜZEY ARAŞTIRMALARI

Ali BORAN\*  
Abdülhamit TÜFEKÇİOĞLU  
Zekai ERDAL

Kültür ve Turizm Bakanlığı Kültür Varlıkları ve Müzeler Genel Müdürlüğü'nün 11.08. 2004 tarih ve 19935 sayılı izni ve denetimi ile yapılan "Siirt- Batman İli ve İlçelerindeki Ortaçağ ve Sonrasına Ait YüzeY Araştırması"nın 2004 araştırma dönemi 02 Eylül 2004 tarihinde başlamış ve 16 Eylül 2004 tarihinde sona ermiştir. Araştırma; Yrd. Doç. Dr. Ali Boran'ın başkanlığında, Doç. Dr. Abdülhamit Tüfekçioğlu, sanat tarihçiler Zekai Erdal, M. Cabir Alper, Latif Doğan, Restoratör- Mimar Mehmet Mutlu, Mimar Aydın Mızrak ile Bakanlık Temsilcisi Fırat Güngör'ün katılımıyla gerçekleştirilmiştir. YüzeY Araştırması Kültür Bakanlığı Döner Sermaye İşletmeleri Merkez Müdürlüğü'nün (DÖSİMM) maddî destekleri ile Siirt Valiliği'nin donanım destekleri ile yapılmıştır<sup>1</sup>. Araştırma esnasında envanterlik ve taşınabilir esere rastlanmamıştır.

## *Siirt - Merkez Yerlibahçe Köyü Değirmeni*

Köyün içinde Kalender Dağları'ndan gelen derenin (ki bu dere köyü iki yakaya bölmektedir) kenarındadır. Kıрма taş malzemeden yapılmış değirmenin su kanalı doğu-batı doğrultusunda olup yerden 2-3 m. yüksekliktedir. Değirmen odası ise kuzey-güney doğrultusunda olup güneydoğu köşesinde su tahliye kanalı vardır.

## *Siirt - Merkez Yerlibahçe Köyü Kilisesi*

Köyün merkezindedir. Kısmen yıkılmış durumdadır. Yapı, doğu-batı doğrultusunda dikdörtgen planlı ve aynı yönde iki neflidir. Kıрма taş malzemeyle yapılmış kilisenin üst örtüsü, kuzey duvarı ve batı-güney duvarı yıkılmış durumdadır. İç mekân üçü serbest ikisi batı ve doğu duvarına bitişik toplam beş kare payeyle iki nef ayrılmıştır.

\* Yrd. Doç. Dr. Ali BORAN, Yüzüncü Yıl Üniversitesi, Fen-Edebiyat Fakültesi Sanat Tarihi Bölümü Öğretim Üyesi 65080 Kampus-Van/TÜRKİYE

Doç. Dr. Abdülhamit TÜFEKÇİOĞLU, Yüzüncü Yıl Üniversitesi, Türk İslam Sanatları Anabilim Dalı 65080 Kampus-Van/TÜRKİYE

Uzman Sanat Tarihçi Zekai ERDAL, Meteoroloji Müdürü, Vanos-Nevşehir/TÜRKİYE

1 Siirt - Batman İlleri ve İlçelerindeki Ortaçağ ve Sonrasına Ait 2004 Yılı YüzeY Araştırması'na katkı ve desteklerinden dolayı; Kültür Bakanlığı Döner Sermaye İşletmeleri Merkez Müdürlüğü (DÖSİMM)'ne, Siirt Valisi Sayın Nuri Okutan'a, Vali Yard. Sayın Ahmet Aydın'a, Pervari Kaymakamı Sayın Alp Aslan'a, Aydınlar Kaymakamı Sayın Ahmet Süheyl Üçer'e, İl Kültür ve Turizm Müdürü Yaşar Baran'a, Müdür Yard. Remzi Uslu'ya, İl Emniyet Müdürlüğü'ne, İl Jandarma Komutanlığı'na ve ismini anamadığım herkese şükranlarımı sunarım.

### *Eruh Kavaközü Köyü Değirmeni*

Emir Nasreddin Külliyesi'nin karşısında, derenin kenarındadır. Üzerinde kitabe ve süsleme yoktur. Hem pirinç hem de buğday öğütmek için yapılmış odaları doğu-batı doğrultusundadır. Üst örtüsü düz damdır. Yapı, doğu-batı yönünde uzanan dikdörtgen planlıdır. Camide kırma ve düzgün kesme taş malzeme kullanılmıştır (Resim: 1, 2).

### *Eruh Kavaközü Köyü, Kaya Oyma Camii ve Türbe*

Emir Nasreddin Külliyesi'nin kuzeyinde ve külliye hâkim bir tepede bulunmaktadır. Üzerinde ne zaman yapıldığını gösteren bir kitabe bulunmamaktadır.

Yapı bir mescit ile bir türbeden meydana gelmektedir. Her iki birim de eyvan biçiminde düzenlenmiş olup tamamen ana kayanın oyulmasıyla elde edilmiştir (Resim: 3, 4).

### *Eruh Meşelidere Köyü, I. Değirmen*

Siirt-Ormanardı Köyü yolu üzerindeki Meşelidere Köyü'ne girerken, yolun sağında Botan Nehri'ne hâkim tepe üzerindedir. Değirmenden günümüze dairevi bir öğütme taşı (çark) ve üç adet tekne taşı ulaşmıştır. Suyu değirmenin aşağı kısmındaki bahçelerin sulanmasında kullanılmaktadır (Resim: 5, 6)

### *Eruh Meşelidere Köyü, II. Değirmen*

Aynı yol üzerinde I. değirmenden 200 m. öndedir. Yamacın eğimine göre yukarıdan (Şeyh Omer Dağları) gelen suyun kanalla değirmene ulaştığı görülmektedir.

### *Eruh Erenkaya Köyü, Kaya Geçidi*

Erenkaya (Şeyh Veli) Köyü ile Erdoğan Köyü arasında Delik Taş Deresi kenarındadır. Doğal kayalık oyularak zeminin merdiven biçiminde yapılmasıyla geçit oluşturulmuş olup 41 basamaklıdır (Resim: 7).

### *Gökçebağ Beldesi Kaya Evler*

Siirt-Eruh yolunun 10. km.sinde, yol ile Botan Nehri arasında, Mor Yakup Manastırı altındaki kayalıklardadır. Asfalttan dereye doğru "Kral Yolu"yla inilmektedir. Bu yol aynı Botan Vadisi'nde daha önce tespit edilen kaldırım taşlı yol gibi kıvrıla kıvrıla vadilyi tırmanmaktadır. Yol, yer yer kesme taşlarla örülerek tahkim edilmiştir. Bu Kral Yolu'nun güneyinde, kuzey-güney doğrultusunda uzanan kayalara oyulmuş toplam 31 kaya ev tespit edilmiştir. Kütle halindeki kayalarda 5 grupta toplam 31 kaya ev vardır. Yamaçta I. grupta bir kaya üzerinde 6 ayrı oda yer almaktadır. Bunlardan dördü altta, ikisi 7-10 m. yukarıdadır (Resim: 8, 10).

#### *I. Grup Kaya Evler*

Büyük dağ kütlelerinin en kuzeyinde yer alan ve "Kral Yolu"na en yakın olan bu grupta toplam 6 ev vardır. Bunlardan dördü altta, ikisi bunların 7-10 m. üst kısmındadır.

#### *1. Kaya Ev*

Kapıdan içeri girince kuzey-güney doğrultulu 2, doğu-batı doğrultulu 1, tekrar kuzey-güney yan yana 2 odadan oluşur. Bütün odalar birbirine açılmaktadır. Giriş odasının güney duvarında setler ve yalaklar vardır. Bu kapının kuzeyinde ikinci bir kapı da bu odalara açılırken sonradan kapatılmıştır. Günümüzde hayvan barınağı olarak kullanılmaktadır.

## 2. Kaya Ev

Batiya bakan kapıdan 4 mekânlı alana geçilir. En sağdaki mekânın ayrı bir kapısı varken hayvan barınağına dönüştürülme sırasında bu kapı kapatılmış ve platformlar hayvan yemliğı olarak kullanılmıştır.

## 3. Kaya Ev

Giriş holünün dışında 2 ayrı oda vardır. Sağ odada dikdörtgen bir kısım vardır. Diğer bölümde ise ocak nişi vardır. Bu kapının girişi dıştan güneye bakmaktadır.

## 4. Kaya Ev

Dikdörtgen formlu kapısı dıştan batıya bakmaktadır. İçte dikdörtgen oyulmuş 2 büyük mekâna sahip odalardan birinde 1 platform vardır. Odalardan solda boya üstünde su arkı olabilecek platform ve mumluk nişleri vardır. Sağda kısa kenara bitişik platform yer almaktadır.

## 5. Kaya Ev

Diğer mekânların üstünde yer almaktadır. Kapısı güneyde ve dikdörtgen biçimlidir. 2 odalıdır. Sağ odada ocak nişi ve zemine oyulmuş nişler vardır. Sol odada ise bir platform yer almaktadır.

## 6. Kaya Ev

Dikdörtgen formlu kapısı güneye açılmaktadır. Bu mekân 2 odalı olup girişe göre boylamasına dikdörtgen planlıdır. Solda yetişkinler için büyük bir platform vardır.

## II. Grup Kaya Evler

I. grubun 100 m. güneyindedir. Bu gruptaki evlerin özellikleri şöyledir:

## 7. Kaya Ev

Bu ev 2 mekândan oluşmaktadır. Dikdörtgen planlı odalardan sağdaki daha büyük olup bir niş ve bir platforma sahiptir. Küçük olanda taşa oyulmuş koltuğa benzer platform yer almaktadır. Bunun yanında başka bir platform daha vardır.

## 8. Kaya Ev

Yapının kuzeyinden 7. mekâna açılmaktadır. Düzgün olmayan dikdörtgen kapısı batıya açılmaktadır. Sağ tarafta, yani güneye doğru 3 ayrı kapısı olan ve birbirine geçilen odalar vardır. Ortada giriş holü olabilecek dairevî mekân yer almaktadır. Giriş holünde ocak nişi de vardır. Bu hol kuzey-güney doğrultulu iken diğerleri doğu-batı doğrultuludur. Sağdaki ilk odada biri büyük, diğeri küçük 2, diğeri odada 1, diğeri odada "L" şeklinde ve yerden 1 m. yükseklikte düz bir platform bulunmaktadır.

## 9. Kaya Ev

8. evden yaklaşık 7 m. uzaklıkta güneye doğrudur. Dıştan batıya bakan kapısı dikdörtgen formludur. İçerisi doğu-batı doğrultulu dikdörtgen planlı tek mekâna sahiptir.

## 10. Kaya Ev

9. evle bağlantısı vardır. Giriş kapısı geniş açıklık şeklindedir. Ocak nişi ve 5 platform vardır. Sağından geçilen açıklıkta ise yerden 0.70 m. yükseklikte, 1-2 m. uzunluğunda platform vardır.

### 11. Kaya Ev

Enine geniş açıklık şeklindeki girişi batıya bakmaktadır. Kırılan delikle 10. evle bağlantı sağlanmış olup 2 bölümden oluşmaktadır. Yaklaşık kare planlı her iki mekânda da birer platform vardır.

### 12. Kaya Ev

Bir önceki evden 8-10 m. güneye doğrudur. Batıya bakan dikdörtgen formlu girişi vardır. Giriş içten pahlanarak kapı söve deliği açılmıştır. Yani açılır kapanır bir kapısının varlığı anlaşılmaktadır. İçerisi tek mekânlıdır. Evin içinde ateş yakıldığı için duvar ve tavanlar kararmış vaziyettedir. Bu mekânın 2 m. güneyinde sarnıç olabilecek bir platform vardır.

### 13. Kaya Ev

Bir önceki evden 8-9 m. daha güneydedir. Girişin dikdörtgen biçimli kapısı batıya bakmaktadır.

II. grup evlerin önleri kaya, doğal set gibi düzenlenmiştir. İçeride giriş mekânı dışında 3 adet platform vardır. Kuzey odada 3 platform vardır. Bunların bir kısmı koltuk şeklinde düzenlenmiştir. Bu platformların dışında ocak ve dolap nişleri vardır. Sağdaki oda dikdörtgen planlıdır. Bunun güney duvarında yan yana 3 platform, batı duvarında ise 1 platform yer almaktadır. Girişin karşısında yer alan 3. oda ise kuzey ve güneyinde yerden yüksektedir.

Kapının dışındaki setten güneye 15 m. devam edince sarnıç yer almaktadır. Sarnıca su dolması için yandan ve yukarıdan su kanalları yapılmış, artan su için kapılardan aşağı doğru akacak şekilde su yolu devam ettirilmiştir.

### III. Grup Kaya Evler

Bu gruptaki kaya evler ikincinin alt tabaka kayalıklarında yer almaktadır. En kuzeyden güneye doğru incelenmektedir:

### 14. Kaya Ev

Batıya bakan dairevî bir girişi vardır. Ortada doğu-batı doğrultusunda dikdörtgen planlı geçiş holüne sahiptir. Bu holde biri yerden 0.50-0.60 m yükseklikte düz platformlu, bunun sağında ise zemin seviyesine oyulmuş üçer adet platformlar vardır. Girişin hemen solunda batı duvarda 1 ocak nişi vardır. Holün en solunda 1 açıklıkla geçilen ve dışa açılan bir kapısı olan mekâna bitişmektedir. Kuzey-güney dikdörtgen planlı olup kuzeyinde yerden yüksek duvara oyulmuş platform vardır. Giriş holünün güneyinde ise "L" şeklinde bir mekân vardır. Bu mekânda platform yer almamaktadır.

### 15. Kaya Ev

14. evin 3 m. güneyindedir. Oval açıklıklı kapısı batıya bakmaktadır. Doğu-batı yönünde dikdörtgen planlı odası vardır. Kuzey duvarda düz (yüksekçe), batı duvarında platformlar vardır. Güneyinde ocak ve dolap nişi yer almaktadır. Güneyden iki açıklıkla oldukça geniş olan sağ mekâna geçilir. Bu mekânın dışa açılan yuvarlak kemere benzer kapısı vardır. Bu mekân kuzey-güney doğrultuludur. Girişe göre doğu yönde kemerli açıklıkları vardır. Açıklıklar sanki birbirinden doğal sütuncuklarla ayrılmıştır. Güney duvarında niş biçimli platformlar vardır. Batı duvarda ise ocak nişi bulunmaktadır.

#### 16. Kaya Ev

Enine dikdörtgen geniş açıklığa sahiptir. Giriş holü iki ayrı mekâna açılmaktadır. Kuzeydeki oda koltuklu 3 adet platform ve bir ocak nişine sahiptir. Doğudaki oda ise doğu-batı yönünde dikdörtgen planlıdır, doğusunda bir platformu vardır. Kapı için girişte söve delikleri ve hayvan bağlama halkalıkları vardır.

#### 17. Kaya Ev

Ev, enine dikdörtgen açıklık şeklinde girişe sahiptir. Giriş holüne açılan iki odası vardır. Doğu-batı doğrultulu dikdörtgen planlı odanın kuzeyinde 1 m. yükseklikte düz platform, batı duvarında ocak nişi vardır. Doğusundan ikinci odaya da geçilir. Yerden 1 m. yükseklikte bir platforma sahiptir.

#### 18. Kaya Ev

Enine açıklıklı giriş holü doğu-batı doğrultusunda dikdörtgen planlıdır. Her iki yönde birer yüksek bir platform vardır. Soldaki oda kuzey-güney doğrultulu olup platformu yoktur. Sağdaki oda ise yine aynı yönde olup doğu duvarında 1 adet platforma sahiptir.

#### IV. Grup Kaya Evler

II-III. gruplar evlerden yaklaşık 200 m. güneyde ve biraz yüksektedir.

#### 19. Kaya Ev

Batiya bakan dikdörtgen formlu kapısının üzerindeki derin çizgi ters "^" şeklindedir. Bu yapı iki mekânlıdır. Sağdaki odanın ortasında sütun ve kenarlarında koltuk şeklinde platform vardır. Doğusunda yerden 1 m. yükseklikte düz platform, güneyinde ocak nişi vardır. Diğer oda kuzey-güney doğrultulu dikdörtgen planlı olup bir platformu vardır.

#### 20. Kaya Ev

19. evin 50 m. güneyindedir. Batiya bakan dikdörtgen formlu dış kapısı vardır. Küçük hole açılan 3 mekânlıdır. Giriş mekânı kuzey-güney yönlüdür. Sağdaki oda da kuzey-güney yönlü olup güneyinde bir ocak ve kuzeyinde ise 2 koltuk vardır. Soldaki oda ise kuzey-güney yönünde dikdörtgen planlıdır. Kuzeyinde yüksek platforma sahiptir. Bu odanın kuzeydoğusundaki kapıyla 3. odaya geçilir. Üçüncü oda kuzey-güney yönünde dikdörtgen planlı olup bir platformu vardır.

#### 21. Kaya Ev

Diğer evin 20 m. güneyindedir. Enine dikdörtgen açıklık şeklinde geniş girişi vardır. Kuzey duvarında kemerli mihrabı andıran derin nişi vardır. Güneydeki küçük pencere tipli açıklıkla 22. mekâna da geçilir. İç mekân kuzeybatı-güneydoğu yönlü dikdörtgen planlıdır.

#### 22. Kaya Ev

Ortada sütuna benzer direk ile ikiye ayrılmış iki kapılıdır. Enine dikdörtgen açıklıklıdır. Birbirine bağlantılı iki odalıdır. Kuzeybatı-güneydoğu yönlü dikdörtgen planlı sağdaki mekânın kuzeyinde 60 cm. yükseklikte düz platform vardır. Doğusunda II. bölüme açılan kapısı ve burada bir adet platform vardır. Ayrıca zemininde dikdörtgen şeklinde kısımlar bulunmaktadır.

### 23. Kaya Ev

Evin batıya bakan dikdörtgen formlu bir kapısı vardır. İşçiliği diğerlerine göre daha iyidir. Kapısı üstünde üçgen alınlığı andıran kazımlar vardır. Bu yapı giriş holüne açılan iki odalıdır. Giriş holü kuzeybatı-güneydoğu yönlü dikdörtgen planlıdır. Kuzeydeki birinci oda kuzey-güney yönlü enine dikdörtgen planlıdır.

### 24. Kaya Ev

23. eve göre 20 m. güneyde ve 8-10 m. yüksektedir. Dikdörtgen formlu kapı batıya bakmaktadır. Hem kapının hem de bacanın üstünde su kanalı gibi oyukların yapılmasının sebebi içeriye yağmur suyunun girişini önlemek için olmalıdır. Giriş mekânı kuzey-güney yönde dikdörtgen planlıdır. Kuzeyinde iki kemer açıklığıyla girişin açıldığı mekâna geçilir. Bu mekânın güney ve doğu duvarında ters "L" biçiminde yerden 1 m. yükseklikte düz platform vardır. Batı duvarında ise yerden 1.5 m. yükseklikte uzanan ocak nişi yer almaktadır. Girişin kuzeyindeki ise doğu-batı doğrultulu dikdörtgen planlıdır. Kuzeyinde yerden yüksek platform vardır.

Girişteki ana mekândan kuzey yönde iki ayrı odaya geçilir. Sonuçta üç odalıdır. Üçüncü oda doğu yönde diptedir. Bu odaya hem giriş mekânından hem de kuzeydeki ikinci mekândan geçilir. Burada bir adet 2 m. uzunluğunda yüksek platform vardır.

### V. Grup Kaya Evler

IV. grubun 100 m. güneyindedir.

### 25. Kaya Ev

Mekânın giriş kapısı dıştan dikdörtgen formlu, içten sövelidir. Ayrıca dıştan su kanalıdır. İki mekânlıdır. Kuzeydeki doğu-batı dikdörtgen olup tek platformludur. Güneyde giriş kapısının açıldığı ana oda ise daha geniştir. Ocak nişi ve girişin karşısında iki koltuk vardır. Bu odanın güneyinden 26. mekâna geçilen sonradan açılmış bir açıklık vardır.

### 26. Kaya Ev

Bir öncekine göre 2-3 m. uzaklıktadır. Enine dikdörtgen formlu kapısı vardır. Baca ve kapı lentolarına su kanalları yapılmıştır. Geniş giriş açıklığı doğrudan ortadan ikiye ayrılmış iki ayrı mekâna açılmaktadır. Bu mekânlarda platform yoktur. Baca-ocak nişi mekânın kuzeyindeki odadadır.

### 27. Kaya Ev

Kaya evin batıya bakan dar uzun dikdörtgen kapısı olup içten sövelidir. Toplam 4 odalıdır. Birinci oda, giriş kapısının açıldığı odadır. Bunun batı duvarında ocak nişi ve bacası vardır. Kapı ile baca arasındaki yer kısmen kırılmıştır. Bu mekânın güneydoğusundan ikinci odaya, oradan üçüncü odaya geçilir. Burada yerden yüksek platform vardır. Dördüncü odaya içten ve ayrıca dıştan da giriş çıkışı yapılmaktadır.

### 28. Kaya Ev

Aslında burası 27. evde anlatılan dördüncü oda denen yerdir. Yani 27. kaya ev üç odalı olmalıdır. Duvar yıkılarak birbirine sonradan bağlanmıştır. 28. mekân dıştan batıya bakıp dikdörtgen formlu içten sövelidir. Bacası ve ocak nişi batı duvardadır. Tek odalıdır.

### 29. Kaya Ev

Dıştan uzun dış giriş holü vardır. Kapı bu holün sonunda içte kalmaktadır. Batıya açılan dikdörtgen biçimli kapısı vardır. İki mekânlıdır. Kapının açıldığı ana mekânın kuzeybatı köşesinde baca-ocak nişi vardır. Bu mekânın güneybatı köşesinden dikdörtgen formlu kapıyla ikinci bir odaya geçilmektedir.

### Sarnıç

29. evin 10 m. güneyinde ve 2-3 m. yüksekindedir. Üstten ve yandan su toplama kanalları vardır.

### VI. Grup Kaya Evler

I-II. grup arasında olup onlardan 200 m. üstte tektir.

### 30. Kaya Ev

Sövesiz iki mekânlı ve batıya bakan dikdörtgen planlıdır. I. mekân, girişin açıldığı ana mekândır. Diğeri doğu-batı dikdörtgen planlı olup kuzeyinde yüksek platform vardır. Ana mekânda ocak nişi ve bacası bellidir.

### 31. Kaya Ev

II. grup kaya evlerin altındadır. Dikdörtgen formlu kapısı batıya açılmaktadır. Kapısında söve delikleri bellidir. Yapı iki mekândan oluşmaktadır. Zeminde iki birim vardır. Ocak nişleri ve söveleri bulunmaktadır.

### Pervari İlçesi, Abdurrahman Bin Avf Mezarı

Yukarı Balcılar Köyü'nde bulunan Abdurrahman b. Avf kabrinin, şahide ve sandukası son zamanlarda mermer malzemedен yapılmıştır. Baş şahidesi celi ta'lik ile yazılmış kitabeye sahiptir. Ancak kitabede tarih yoktur.

### Pervari İlçesi, Yukarı Camii

Şehir merkezinde Aydın Mahallesi'ndedir. Camiye ait kitabe yoktur. Yapıya giriş güneydoğu köşedeki kapıdan sağlanmaktadır. Enine dikdörtgen planlı ve tek sahnıdır. Güney duvarı ortasında sivri kemerli, basık nişli mihrabı, mihrabın iki yanında da mazgal penceresi vardır. Günümüzde ibadete kapalı olup depo amaçlı kullanılmaktadır. Sonradan inşa edilen ikinci katı cami olarak hizmet vermektedir (Resim: 11,12).

### Pervari İlçesi , Ekindüzü Köyü'ndeki Sütunlar

Ekindüzü Köyü'nün güneybatısındaki yamaçta farklı büyüklükte ve farklı mekânlarda 5 adet sütun yer almaktadır.

1. Sütün: Yekpare sütun 3.8x0.77 m. ölçülerindedir (Resim: 13,15).
2. Sütün: 2.51x0.77 m. 1.10x0.77 m. ölçülerinde iki parça halindedir.
3. Sütün: 3.66x0.86 m. ölçülerindeki sütunun yanında oyuk bir kaya küttlesidir.
4. Sütün: Sadece bir kişinin oturabileceği bir oyuk kaya küttlesidir.
5. Sütün: İki blok halinde (parçalanmış bloklar) 1.50x1.03; 1.96x1.07 m.

### *Pervari İlçesi, Kilis Köyü, Katana Mezrası Camii ve Sarnıcı*

Siirt-Pervari yolu üzerinde, Siirt'e 50 km. uzaklıkta, Kilis'e 2 km. uzaklıkta, Siirt'ten Kilis'e varmadan 2 km. kala yolun solunda Botan' a hâkim yerededir. Doğu-batı doğrultulu enine dikdörtgen planlı üzeri düz dam örtülüdür. Kible duvarı ortasındaki mihrap basit sivri kemer nişlidir.

### *Pervari İlçesi, Taşlı Köyü, Ördekli Mezrası, Mezar Taşı*

1.70x0.44x0.12 m. ölçülerindeki baş şahide, kavukla sonlanmaktadır. Sarı renkli taş üzerinde, kabartma tekniğinde, Arapça olarak celi sülüs hatla yazılmış, kartuşlar içine alınmış 13 satırlık kitabe yer almaktadır.

Ayak şahidesi 1.65x0.48x0.13 m. ölçülerindedir, beyaz-sarı renkli taş üzerine Arapça olarak celi sülüs hatla yazılmış kitabesi 16 satırdan oluşmaktadır.

### *Kurtalan İlçesi, Konakpınar Köyü Kaya Evleri*

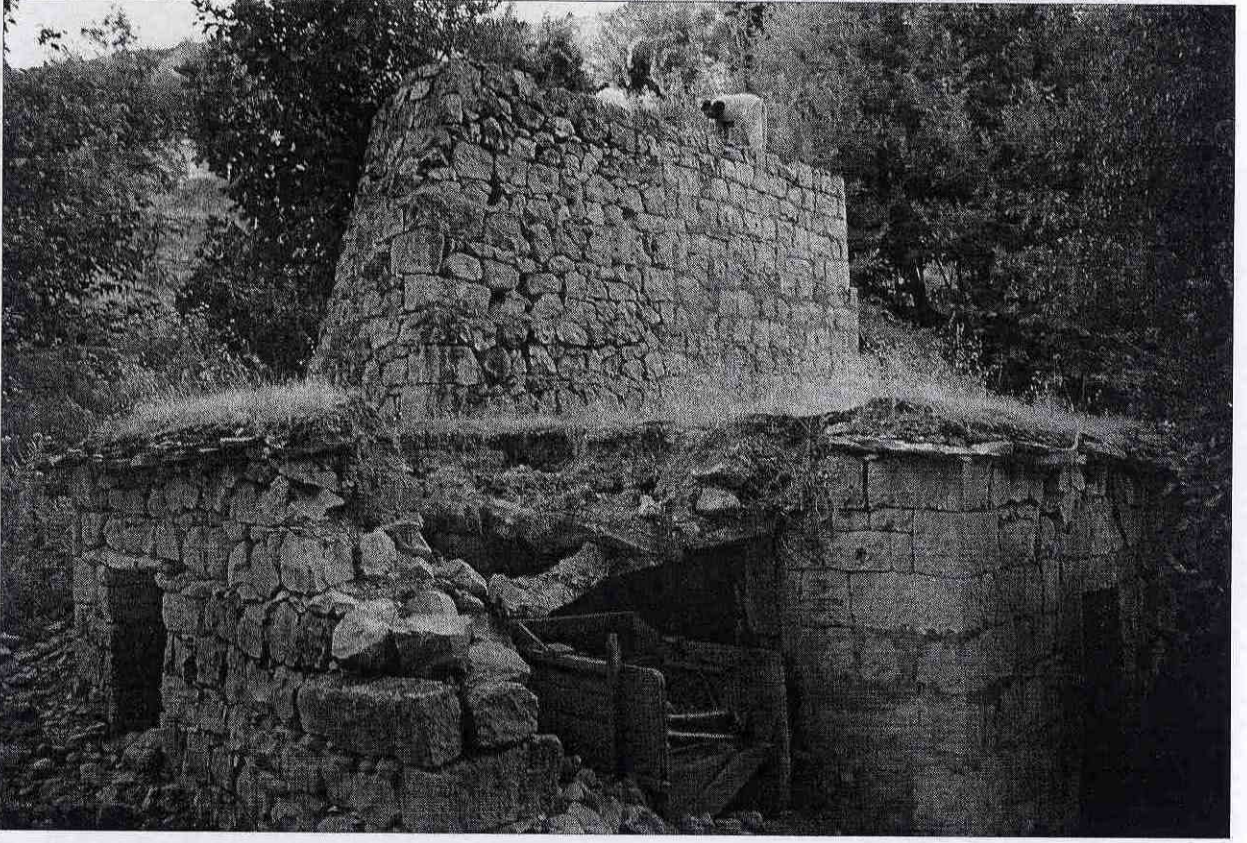
Köyde, Deyr mevkiinde olduğu belirtilen kaya oymalar incelenmiştir. Ancak belirtilen mevki, Çayırılı Köyü'ne aittir. Deyr mevki küçük bir vadiden ibaret olup vadinin yamaçlarında birkaç adet kaya evler bulunmaktadır.

### *Kozluk, Karaoğlak Köyü Mescid ve Türbesi*

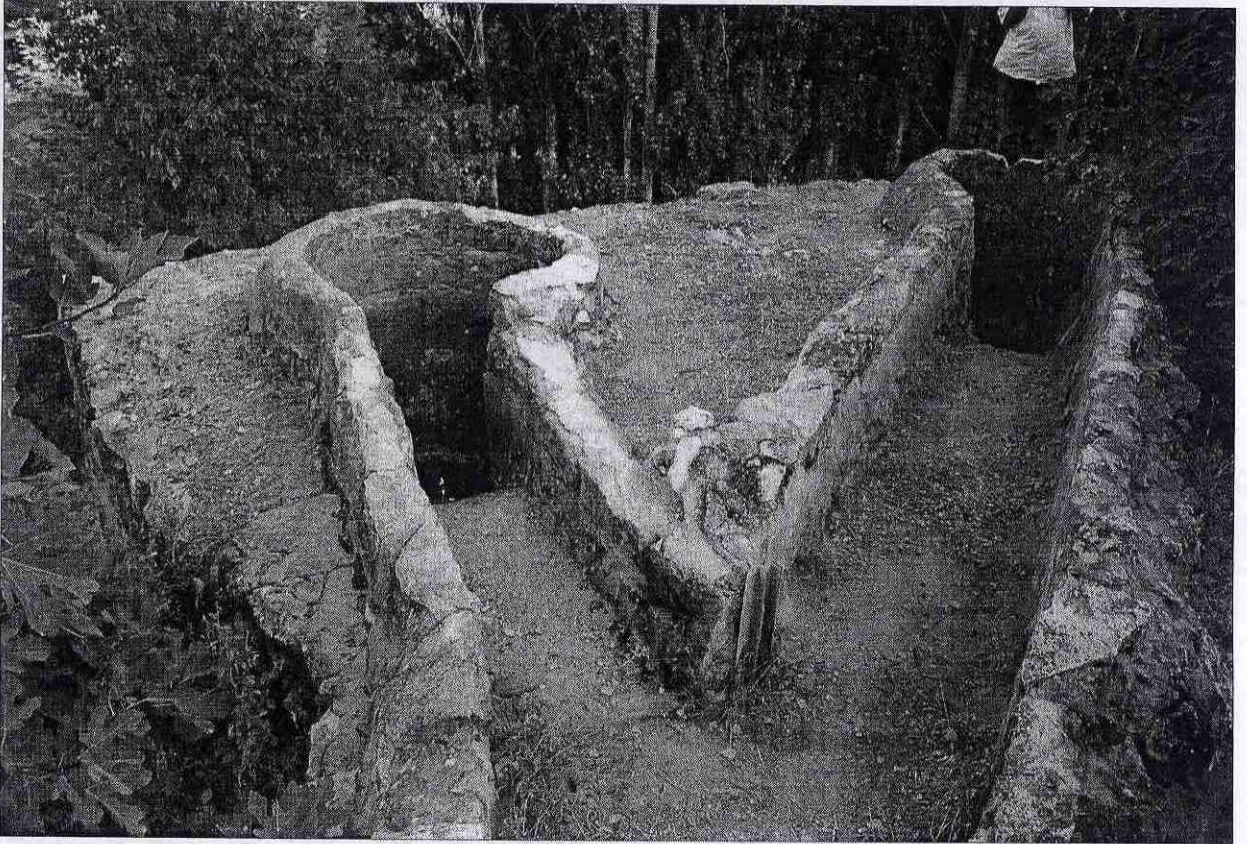
Şeyh Halil Türbesi'nin mescid bölümünün duvarındaki kitabenin Karaoğlak Köyü Camii'ne ait olduğu anlaşılmaktadır. Bu yapı günümüze ulaşmamış ve hakkında da herhangi bir bilgi edinilememiştir. İki satırlık kitabesinde ise; "Bu yüce camiye, Mustafa Ağa Kusan 1105/1693-94 yılında yapmayı emretti" yazılıdır.

Sonuç Olarak: "Siirt ve Batman İlleri ile İlçeleri Ortaçağ ve Sonrasına Ait Yüzey Araştırması"nın 2004 araştırma dönemi 02 Eylül 2004 tarihinde başlamış ve 16 Eylül 2004 tarihinde sona ermiştir. Bu dönemde, Siirt merkez köyleri, Eruh, Kurtalan, Şirvan, Pervari ve Batman'ın Kozluk İlçesi ile köylerinde araştırma yapılmıştır. Araştırma sonunda bölgenin kültür varlıklarının bir bölümü daha gün yüzüne çıkarılmıştır. Özellikle Botan Vadisi ile Dicle Nehri kenarında Cizre, Siirt ve Hasankeyf hattında pek çok kaya ev bulunmaktadır. Bu kaya evler Ortaçağ'dan günümüze kadar kullanılmıştır. Plan bakımından farklılıklar görülmekle beraber genelde birkaç odalıdır. Bazen bir odadan diğerine geçilir şekilde üç dört odalı olabilmektedir. İç mekânda ocak nişleri ve zemin-den biraz yükseltilmiş platformlar yer almaktadır. Geçen dönemlerde araştırılan ve çizim ve fotoğraflarında eksik olan yapılara yeniden gidilerek eksiklikler giderilmiştir. Özellikle yapıların slayt ve negatifleri ile dijital çekimleri yenilenmiştir.

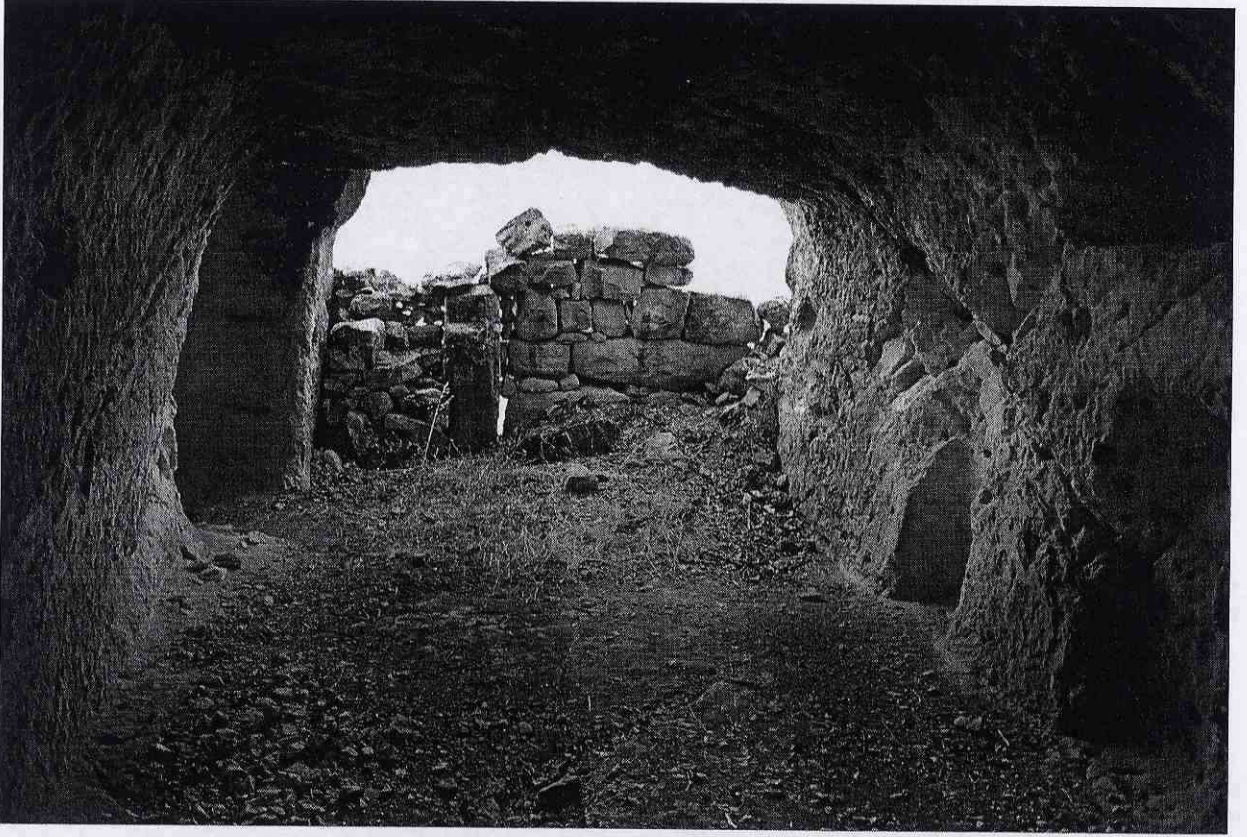
Bu yıl tespit edilen ve tescilli olmayan toplam 18 yapının tescil fişleri Bakanlık Temsilcisi Fırat Güngör ile beraber doldurularak Diyarbakır Kültür ve Tabiat Varlıkları Bölge Kurulu'na 01.10. 2004 tarihinde bir üst yazı ile gönderilmiştir.



**Resim 1: Eruh Kavaközü Köyü değirmeni**



**Resim 2: Eruh Kavaközü Köyü değirmeni su kanalları**



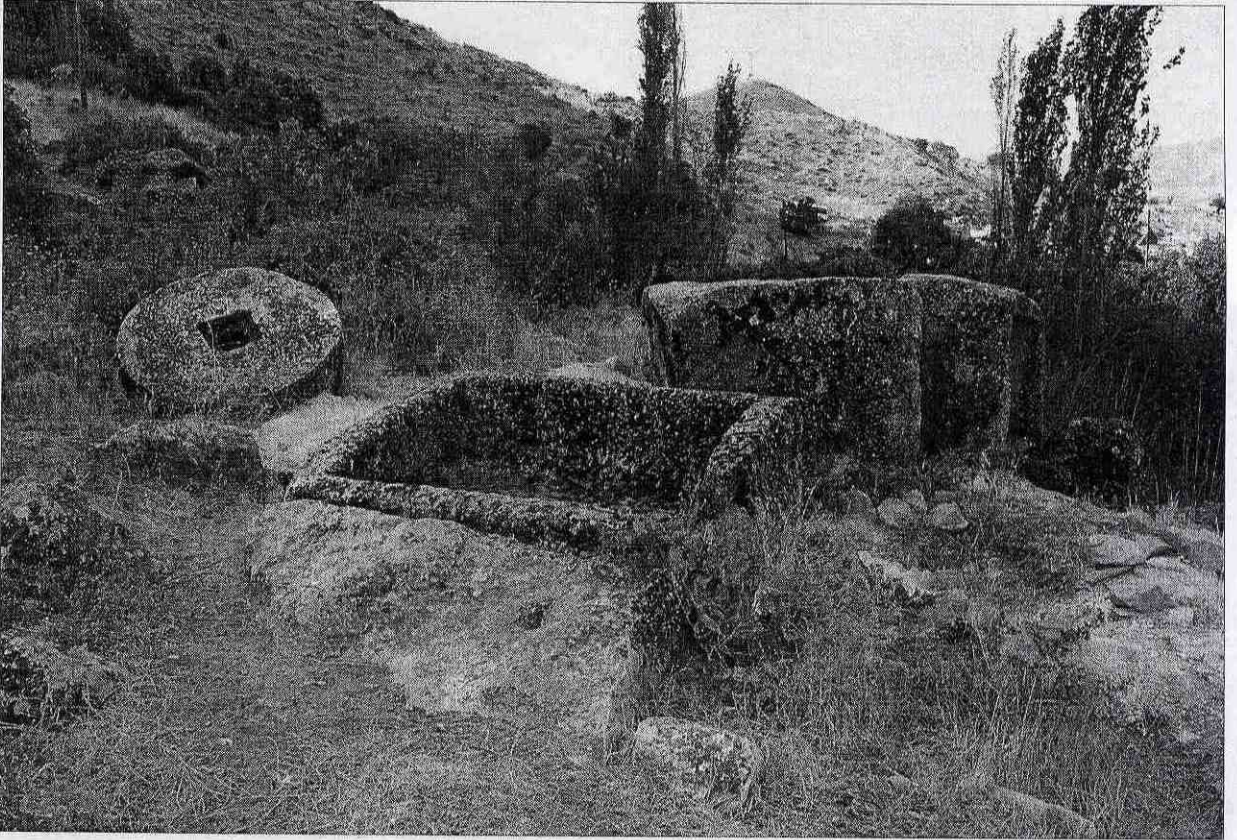
Resim 3: Eruh Kavaközü Köyü, kaya oyma camii ve türbe



Resim 4: Eruh Kavaközü Köyü, kaya oyma camii ve türbe içi



**Resim 5: Eruh Meşelidere Köyü, I. değirmen**



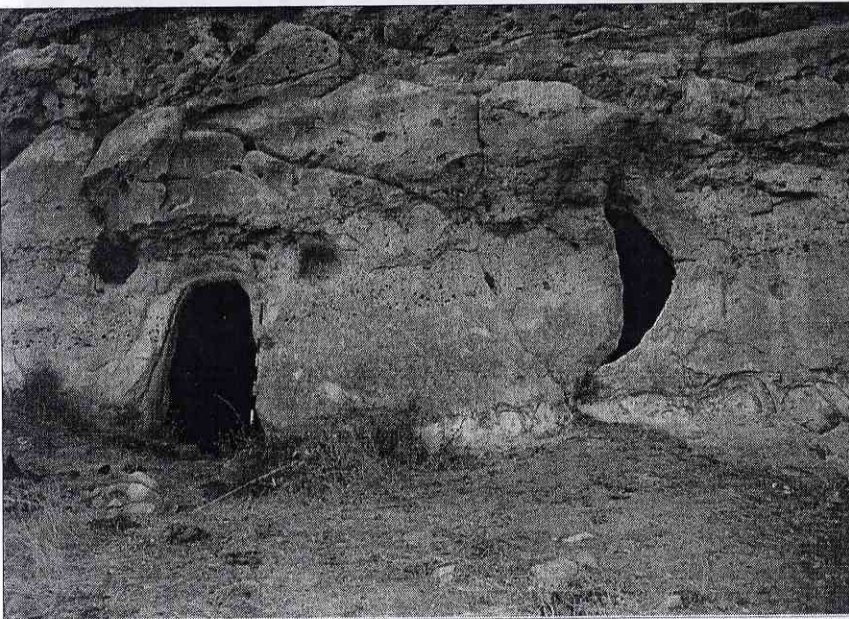
**Resim 6: Eruh Meşelidere Köyü, I. değirmene ait mimari parçalar**



**Resim 7: Eruh Erenkaya  
Köyü Kaya  
Geçidi**



**Resim 8: Gökçebağ Beldesi,  
kaya evlerin genel  
görüşünü**



**Resim 9: Gökçebağ Beldesi,  
kaya evlerin giriş  
kısmı**



**Resim 10: Gökçebağ Beldesi,  
kaya evlerin iç kısmı**



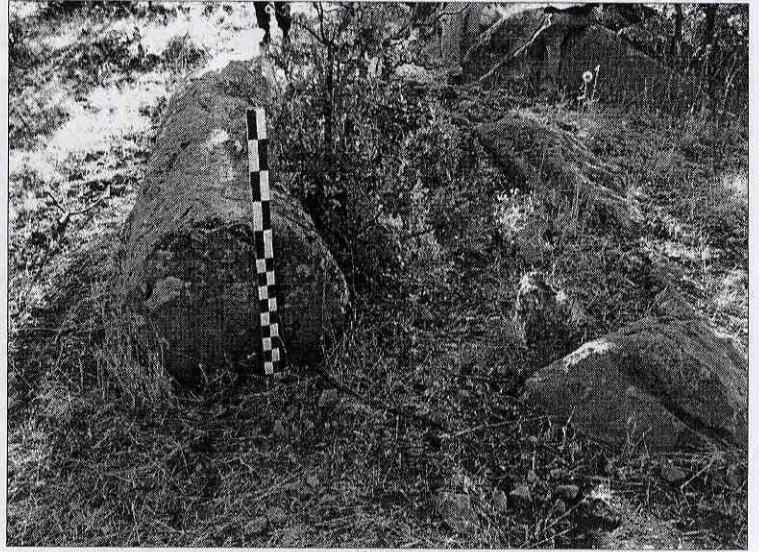
**Resim 11: Pervari İlçesi  
Yukarı Câmii'nin  
Görünümü**



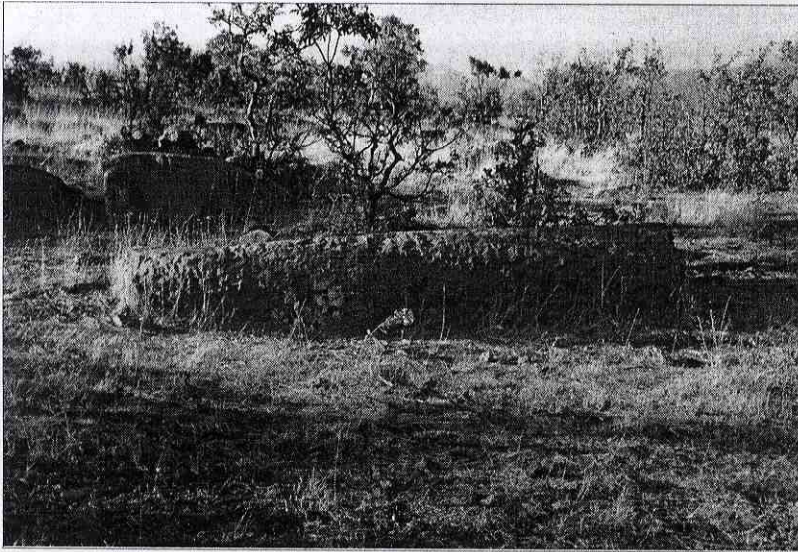
**Resim 12: Pervari İlçesi,  
Yukarı Câmii'nin  
iç mekânı**



**Resim 13: Pervari İlçesi,  
Ekindüzü Köyü'ndeki  
sütunlar,  
I. sütun**



**Resim 14: Pervari İlçesi, Ekindüzü  
Köyü'ndeki sütunlar,  
I. sütun**



**Resim 15: Pervari İlçesi  
Ekindüzü Köyü'ndeki  
sütunlar, I. sütun**



T.C.

**KÜLTÜR VE TURİZM BAKANLIĞI**  
**KÜLTÜR VARLIKLARI VE MÜZELER GENEL MÜDÜRLÜĞÜ**

# **23. ARAŞTIRMA SONUÇLARI**

## **TOPLANTISI**

### **1. CİLT**

**30 MAYIS - 3 HAZİRAN 2005**  
**ANTALYA**

**ŞİİRT-BATMAN İLLERİ ve İLÇELERİNDEKİ ORTAÇAĞ ve SONRASINA**  
**AIT 2004 YILI YÜZEY ARAŞTIRMALARI**

**Ali BORAN, Abdülhamit TÜFEKÇİOĞLU, Zekai ERDAL**

**AYRIBASIM**