

# 36

## KAZI SONUÇLARI TOPLANTISI 1. CİLT



T.C.  
KÜLTÜR VE TURİZM BAKANLIĞI  
Kültür Varlıkları ve Müzeler Genel Müdürlüğü





T.C.

KÜLTÜR VE TURİZM BAKANLIđI  
Kültür Varlıkları ve Müzeler Genel Müdürlüğü

**36.**  
**KAZI SONUÇLARI**  
**TOPLANTISI**  
**1. CİLT**

02-06 HAZİRAN 2014  
GAZİANTEP

T.C. Kltr ve Turizm Bakanlıđı Yayın No: 3446-1  
Kltr Varlıkları ve Mzeler Genel Mdrlđ Yayın No: 167-1

YAYINA HAZIRLAYANLAR  
*Dr. Haydar DNMEZ*

Kapak ve Uygulama  
*Yusuf KOŐAR*

ISSN: 1017-7655

Kapak Fotođrafı: *Erksin GLEŐ*  
*2013 Yılı UŐađızlı Mađara Kazısı*

Not : Kazı raporları, dil ve yazım aŐısından Klâsik Filolog Dr. Haydar Dnmez tarafından denetlenmiŐtir. Yayımlanan yazıların iŐeriđinden yazarları sorumludur.

İsmail Aygl Ofset Matbaacılık  
San. Tic. Ltd. Őti., ANKARA-2014  
Tel: 0312 310 59 95

# YAYIN KURALLARI

Genel Müdürlüğümüzce her yıl düzenlenen “Uluslararası Kazı, Araştırma ve Arkeometri Sempozyumu’nda sunulan raporlar, bu yıl da kitap olarak basılacaktır. Gönderdiğiniz rapor metinlerinin aşağıda belirtilen kurallara uygun olarak gönderilmesi, kitabın zamanında basımı ve kaliteli bir yayının hazırlanması açısından önem taşımaktadır. Bildirilerin yazımında kitaptaki sayfa düzeni esas alınarak;

- \* Yazıların A4 kağıda, 13.5x19 cm.lik bir alan içinde 10 punto ile, satır aralığı 10 punto olacak şekilde, tirelemeye dikkat edilerek, Times New Roman fontu ile 10 sayfa yazılması,
- \* Başlığın 14 puntoda bold ve satır aralığı 14 punto olacak şekilde yazılması,
- \* Metinde ana başlıkların büyük harflerle ve italik, alt başlıkların ise küçük harflerle ve italik olarak yazılması,
- \* Dipnotların metnin altında ve metin içinde numaraları belirtilerek, 8 puntoda satır aralığı 8 punto olacak şekilde yazılması,
- \* Dipnot ve kaynakçada (bibliyografya) kitap ve dergi isimlerinin italik yazılması,
- \* Çizim ve resim toplamının 15 adetten fazla olmaması, fotoğrafların CD’ye JPG veya TIFF olarak kaydedilip gönderilmesi, gönderilen resimlerin çözünürlüğünün en az 300 pixel/inch olması,
- \* Çizimlere (Çizim:..... ), resimlere (Resim:..... ), haritalara (Harita:..... ) olarak alt yazı yazılması ve kesinlikle levha sisteminin kullanılmaması,
- \* Bildirilere, bütün yazarların mutlaka isim, unvan ve yazışma adresinin yazılması,
- \* Metin çıktısı ile birlikte metnin mutlaka CD’ye yüklenerek gönderilmesi gerekmektedir, CD’deki metin ile metnin çıktısı uyumlu olmalıdır. Aksi takdirde CD deki metin esas alınacaktır.

Yayınlanacak bildiri sayısının artması, kitapların zamanında basımını güçleştirdiğinden, bildirilerinizin sempozyum sırasında teslim edilmesi ya da en geç 1 Ağustos tarihine kadar, Kültür Varlıkları ve Müzeler Genel Müdürlüğü, Yayınlar Şubesi Müdürlüğü, 2. TBMM Ulus/ ANKARA adresine gönderilmesi gerekmektedir.

Yayın kurallarına uymayan ve geç gönderilen bildiriler kesinlikle yayınlanmayacaktır.

# PUBLICATION INSTRUCTIONS

---

The papers presented in the International Symposium of Excavations, Surveys and Archaeometry will be published as before.

In order to complete a high-quality print in time, we kindly request you to send the paper texts in the format specified below:

1. Texts should be written in 10 pages on A4 paper, with Times New Roman and 10 type size within a space of 13.5x19 cm. Line spacing should be 10 points.
2. Heading should be written in bold with 14 typesize and with 14 points of line space. Main headings should be written with capitals, sub-headings with lower letters. Both types of headings should be written in italics.
3. Footnotes should be placed at the bottom of the pages, with their numbers indicated in the text. Footnote texts should be written with 8 type size and line space of 8 points.
4. Book and periodical titles in the footnotes and bibliography should be written in italics.
5. Total number of drawings and photos should not exceed 15. Photos should be either in JPG or TIFF format with at least 300 dpi solution and sent in a separate file.
6. Captions should be added to drawings (Drawing: .....), photos (Photo: .....), and maps (Map: .....). Plate system should not be used.
7. Authors must indicate their names, titles and contact information in their papers.
8. Digital text of the paper should be added to the print-out and both texts should be identical. Otherwise the digital version will be considered default.

As sudden accumulation of papers makes it difficult to complete printing in time, papers should either be submitted during the symposium or sent to the address Kültür Varlıkları ve Müzeler Genel Müdürlüğü, Yayınlar Şubesi Müdürlüğü, 2. TBMM Ulus / ANKARA until the 1st of August.

The papers that fail to comply with those instructions or that are sent after the deadline will not be published on no account.

## İÇİNDEKİLER

Abdülkadir BARAN, Nil Dirlik, Recep KENDİRCİ Kerkenes (Sorgun-Yozgat) Kazı Çalışmaları 2013.....	1
A. Tuba ÖKSE, Ahmet GÖRMÜŞ, Tatsundo KOIZUMI, Özcan ŞİMŞEK İlisu Barajı – Salat Tepe 2013 Kazısı .....	21
Michael BLÖMER, Engelbert WINTER Dülük Baba Tepesi/Doliche (Gaziantep) 2013 Çalışmalarının Raporu.....	37
Osman AYTEKİN Şavşat (Sattel) Kalesi Kazı ve Restorasyon Çalışması 2013 .....	59
Gocha TSETSKHLADZE, Alexandru AVRAM, Suzana AVRAM, Edward DANDROW, Andrew GOODMAN, Ledio HYSI, Andrew MADDEN, Paolo MARANZANA, Jane MASSÉGLIA, Cristina MONDIN, Armin SCHMIDT, Shannan STEWART, Lana WILLIAMS, Simon YOUNG Pessinus, 2013 .....	73
A. Tuba ÖKSE, Ahmet GÖRMÜŞ, Erkan ATAY, Nihat ERDOĞAN, Erdal ÜNAL İlisu Barajı İnşaat Sahası 2013 Kurtarma Kazısı.....	123
Mehmet KARAOSMANOĞLU, Halim KORUCU, Mehmet Ali YILMAZ Altın-tepe Urartu Kalesi 2013 Yılı Kazı ve Onarım Çalışmaları .....	137
Turgut H. ZEYREK, Ali Nadir ZEYREK Kastabala Antik Kenti Kazıları-2013 .....	153
Burçin ERDOĞU 2013 Yılı Gökçeada Uğurlu-Zeytinlik Kazı Çalışmaları .....	167
Aykut ÇINAROĞLU, Duygu ÇELİK 2013 Yılı Alaca Höyük Kazı Çalışmaları .....	175
Nurettin KOÇHAN, Korkmaz MERAL Kyzikos 2013 .....	191
Francesco D'ANDRIA Phrygia Hierapolis'i (Pamukkale) 2013 Yılı Kazı ve Restorasyon Çalışmaları ....	203
Nurettin ÖZTÜRK, Berna KAVAZ Zeytinliada 2013 Kazı Çalışmaları ve Arkeopark Projesi.....	223

Atilla ENGİN, Engin ÖZGEN, Olcay ZENGİN KOŞAN, Filiz AY ŞAFAK, Aydoğın BOZKURT Oylum Höyük, 2013 .....	235
Timothy MATNEY, John MACGINNIS, Dirk WICKE, Kemalettin KÖROĞLU “Sixteenth Preliminary Report on Excavations at Ziyaret Tepe (Diyarbakır Province), 2013 Season” .....	255
Hüseyin Sabri ALANYALI Side 2013 Yılı Kazı ve Arařtırmaları .....	273
Numan TUNA, Nadire ATICI, İlham SAKARYA, Elizabeth S. GREENE, Justin LEIDWANGER Burgaz (Palaia Knidos) 2013 Yılı Çalıřmaları .....	299
Göksel SAZCI Maydos Kilisetepe Höyüğü Kazısı 2013 Sezonu Çalıřmaları .....	319
Halime HÜRYILMAZ, Derya YALÇIKLI Gökçeada-Yenibademli Höyük 2013 Yılı Kazıları .....	335
Remzi YAĞCI Soli / Pompeiopolis 2013 Kazıları .....	351
Atila TÜRKER Devret Höyük 2013 Yılı Kazısı ve İlk Sonuçlar .....	363
Ayşe F. EROL Ordu İli Fatsa İlçesi Cıngırt Kayası Kazısı 2013 .....	383
Abuzer KIZIL, Taylan DOĞAN Euromos 2013 Yılı Çalıřmaları .....	401
Emin YENER, Aslı SARAÇOĞLU, Aynur CİVELEK, Yalçın GÜLÇİN, Osman AYDIN, Şadiye ATICI, Mehmet Nuri TOKGÖZ 2013 Yılı Tralleis Kazıları .....	425
Iřın YALÇINKAYA, Harun TAŞKIRAN, Metin KARTAL Kadriye ÖZÇELİK, M. Beray KÖSEM, Gizem KARTAL Yavuz AYDIN, Murat KARAKOÇ, Betül FINDIK, Eşref ERBİL 2013 Yılı Karain Mağarası Kazıları .....	441

Elif GENÇ, Birgül YILDIZ-KÖSE, Çağan KÖSE 2013 Yılı Kuriki Höyük Kazısı .....	459
Şengül Dilek FUL, Murat TEKİN, Canan HANOĞLU, Emine Saka AKIN, Tekin SUSAM, Servet YAPRAK Sebastopolis Antik Kenti 2013 Yılı Kazı Çalışmaları .....	475
C. Brian ROSE Gordion 2013 .....	491
Recai KARAHAN, Mehmet KULAZ, Eylem GÜZEL Eski Ahlat Şehri Kazısı (2013).....	499
Gülgün KÖROĞLU, Filiz İNANAN, Eda GÜNGÖR ALPER Sinop Balatlar Kilisesi Kazısı 2012 ve 2013 Yılı Çalışmaları.....	511
M. SEYER und MITARBİTER Limyra 2013 .....	535
Harun TAŞKIRAN, M. Beray KÖSEM, Kadriye ÖZÇELİK, Yavuz AYDIN, Eşref ERBİL 2013 Yılı Suluin Mağarası Kazısı.....	555
Turan EFE, Erkan FİDAN, Deniz SARI, Murat TÜRKTEKİ Küllüoba Kazıları 2013.....	573
Özlem ÇEVİK, Osman VURUŞKAN Ulucak Höyük 2012-2013 Yılı Kazı Çalışmaları .....	583
Armağan ERKANAL-ÖKTÜ, Nazlı ÇINARDALLI-KARAASLAN, Neyir KOLANKAYA-BOSTANCI Panaztepe 2013 Yılı Çalışmaları .....	601
Rana ÖZBAL, Fokke GERRITSEN, Mücella ERDALKIRAN, Hadi ÖZBAL 2013 Yılı Barcın Höyük Kazıları .....	615
Taner KORKUT Tlos 2013 Kazı Etkinlikleri .....	631

# 2013 YILI SULUİN MAĞARASI KAZISI

**Harun TAŞKIRAN\***  
**M. Beray KÖSEM**  
**Kadriye ÖZÇELİK**  
**Yavuz AYDIN**  
**Eşref ERBİL**

## *I.GİRİŞ*

Kültür ve Turizm Bakanlığı, Kültür Varlıkları ve Müzeler Genel Müdürlüğü'nün izinleri ve DÖSİM Merkez Müdürlüğü ile Ankara Üniversitesi Dil ve Tarih-Coğrafya Fakültesi Dekanlığı'nın maddî katkılarıyla gerçekleştirilen Suluin Mağarası 2013 yılı kazı çalışmaları 01.07.2013 tarihinde başlamış ve 31.07.2013 tarihinde sona ermiştir<sup>1</sup>.

Prof. Dr. Harun Taşkıran başkanlığındaki çalışmalar, Doç. Dr. Kadriye Özçelik, Uzman Dr. M. Beray Kösem, Araştırma Görevlileri Yavuz Aydın, Eşref Erbil, Arkeolog Güngör Özçelik ve 7 öğrenciden oluşan bir ekiple gerçekleştirilmiştir<sup>2</sup>.

- \* Prof. Dr. Harun TAŞKIRAN, Ankara Üniversitesi, Dil ve Tarih-Coğrafya Fakültesi, Arkeoloji Bölümü, Tarih Öncesi Arkeolojisi Anabilim Dalı, 06100-Sıhhiye Ankara/TÜRKİYE.  
Doç. Dr. Kadriye ÖZÇELİK, Ankara Üniversitesi, Dil ve Tarih-Coğrafya Fakültesi, Arkeoloji Bölümü, Tarih Öncesi Arkeolojisi Anabilim Dalı, 06100-Sıhhiye Ankara/TÜRKİYE.  
Dr. M. Beray KÖSEM, Ankara Üniversitesi, Dil ve Tarih-Coğrafya Fakültesi, Arkeoloji Bölümü, Tarih Öncesi Arkeolojisi Anabilim Dalı, 06100-Sıhhiye Ankara/TÜRKİYE.  
Araş. Gör. Yavuz AYDIN, Ankara Üniversitesi, Dil ve Tarih-Coğrafya Fakültesi, Arkeoloji Bölümü, Tarih Öncesi Arkeolojisi Anabilim Dalı, 06100-Sıhhiye Ankara/TÜRKİYE.  
Araş. Gör. Eşref ERBİL, Mardin Artuklu Üniversitesi, Edebiyat Fakültesi, Arkeoloji Bölümü, Mardin/TÜRKİYE.
- 1 Kazı çalışmalarına izin veren ve maddî olarak destekleyen Kültür Varlıkları ve Müzeler Genel Müdürlüğü'ne, ayrıca maddî desteklerinden dolayı Ankara Üniversitesi Dil ve Tarih-Coğrafya Fakültesi Dekanlığı'na teşekkür ediyoruz.
  - 2 Kazı çalışmalarına Ankara Üniversitesi Dil ve Tarih-Coğrafya Fakültesi, Arkeoloji Bölümü, Tarih Öncesi Arkeolojisi Anabilim Dalı lisans öğrencilerimizden Savaş Akkaş, Mustafa Yörür, Gamze Doğan, Rüya Sert, Görkem Cenk Yeşilova, Emin Karagöz, Sümeyye Nur Çakın ekip üyesi olarak katılmışlardır. Kazı ekibinin tüm üyeleri her görevi üstün bir görev anlayışıyla yerine getirmişlerdir. Kendilerine özverili çalışmalarından dolayı teşekkürlerimizi sunuyoruz

Suluin kazısının Kültür ve Turizm Bakanlığı Temsilciliği görevini ise Balıkesir Müzesi araştırmacısı Arkeolog Fatih İşleyen üstlenmiştir<sup>3</sup>. Kazı ekibi, Karain kazı evinde konaklamış ve kazı evinin bütün olanaklarından yararlanmıştır<sup>4</sup>.

## II. HAZIRLIK ÇALIŞMALARI

2013 yılı kazı çalışmalarına başlamadan önce gerçekleştirilen hazırlık çalışmaları şöyle sıralanabilir:

1) Kazı evi, kazı evinin çevresi, çadır kurulan alanlar ile kazı evi deposunun temizlikleri gerçekleştirilmiş daha sonra bu alanlar zararlı böcek ve sineklere karşı ilaçlanmıştır.

2) Suluin Mağarası'nın yaklaşık 300 m. güneydoğusunda yer alan karstik su kaynağı mağaraya ulaşımında ve kazı malzemesinin taşınmasında en büyük engeldir. Bu engeli aşmak için karstik su kaynağının üzerine geçici bir köprü kurulmuştur.

3) Suluin Mağarası'nın önünde yer alan ovanın karstik su kaynağına yakın bölümü, kış ve bahar aylarında gerçekleşen yoğun yağışlardan dolayı bataklık hâline gelmiştir. Öncelikle bu bataklık alanda yer alan sazlar kesilerek bir taban oluşturulmuş ve sazlardan oluşan tabanın üzerine de ahşap pâleler yan yana yerleştirilerek, bataklık üzerinden ovanın kuru olan kısmına geçilmiştir. Bu suretle mağaraya en kısa ve en kolay yoldan ulaşım sağlanmıştır.

4) Ulaşım sorununun aşılmasından sonra kazıda kullanılan malzemeler mağaraya taşınmıştır.

5) 5x5 m. ebadındaki bir açmadan oluşan Suluin Mağarası kazı alanı, tüm bir yıl boyunca gerek tabiat şartlarından kaynaklanabilecek tahribatlara, gerekse fotosentez olayına karşı siyah polyesterden yapılmış bir paysa çadırı ile kapatılmaktadır. Bu nedenle bu koruyucu çadır kaldırılmış, hem kazı alanının içi hem de çevresinin genel bir temizliği yapılmıştır.

3 Kazı ekibi ile uyum içinde çalışan Sayın İşleyen'e teşekkür ederiz.

4 Her yıl olduğu gibi bu yıl da maddi ve manevi desteğini esirgemeyen Karain Kazısı Başkanı hocamız Sayın Prof. Dr. Işın Yalçınkaya'ya şükranlarımızı sunuyoruz.

6) Kazı alanının üzerine 10x6 m. genişliğinde bir gölgelik branda gerilmiştir.

7) Doğu-batı ve kuzey-güney yönlerindeki ana aks telleri gerilerek, 1 m. aralıklarla ana akslar üzerinden aşağı sarkıtılan şakullerle kazı alanının plan kareleri oluşturulmuş, nivo ile gerekli kontrol ölçümleri yapılmış ve alan kazıya hazır hale getirilmiştir.

8) Son olarak kazı toprağının elenip yıkanması ve flotasyon işlemleri için mağaranın giriş kısmında açık hava laboratuvarı kurulmuştur.

### III. ARKEO-JEOFİZİK ÇALIŞMALARI

2013 yılı Suluin Mağarası kazılarına başlamadan önce kazı alanında arkeo-jeofizik çalışmaları gerçekleştirilmiştir. Bu çalışmadaki amaç, geçmiş yıllarda kazısı yapılmış olan H, I ve J plan karelerinde (toplam 15 m<sup>2</sup>lik bir alan) yaklaşık 2,5 m. derinlikte karşılaşılan büyük kaya bloklarının altında arkeolojik dolgu olup olmadığını anlamaktır.

Söz konusu çalışmada 4 serim yapılmıştır. Bu serimlerden biricisi açmanın doğu kenarı, ikincisi batı kenarı, üçüncüsü kuzey kenarı ve dördüncüsü de tekrar doğu kenarı boyunca gerçekleştirilmiştir. İlk olarak açmanın doğu kenarına "p jeofon" denilen 12 adet aparat düz bir hat boyunca zemine saplanmıştır. Ardından yerin altına sismik "p" (primer) dalgaları yollanarak bu dalgaların geri dönüşü m/sn. cinsinden monitöre aktarılmış, aynı işlem sırasıyla açmanın kuzey ve batı kenarlarında da düz bir hat boyunca tekrarlanmıştır.

Bu çalışmanın sonucuna göre ölçümlerin alınmış olduğu zeminden itibaren 3-3,5 m. ile 5-5,5 m. derinlikler arasında yumuşak bir yapı tespit edilmiştir. Söz konusu bu yumuşak kazılabilir alana ulaşmak için yaklaşık 2,5 m. derinlikte karşılaşılan büyük kaya bloklarının kırılması işlemine geçilmiştir. Balyoz, manivela ve hilti yardımıyla gerçekleştirilen kırma işleminden sonra jeofizik raporunda belirtilen yaklaşık 3 m. derinlikte, çamurumsu yapıdaki bol kalker döküntülü kızılımsı kahve renkli bir sedimanla karşılaşmıştır. H 6-7, I 6-7 ve J 6-7 plan karelerini kaplayan alan içerisinde çivi ve ipler yardımıyla

mıyla zemine karelej yapılmıştır. Söz konusu alanda – 6.90 m. kotuna denk gelen 37. arkeolojik seviyeden itibaren planlı bir şekilde kazılara devam edilmiştir. Bu alandaki kazılar esnasında belli kotlarda örnek olarak toplanan sedimanlar sulu eleme işleminden geçirilmiştir. – 8.80 m. kotuna kadar devam edilen çalışmalar sonucu herhangi bir kültür katı veya arkeolojik bulgu ile karşılaşmamıştır. Ulaşılan bu derinlikte mağaranın doğal tabanıyla bağlantılı olduğu düşünülen büyük kaya bloklarıyla karşılaştığı için bu noktadaki çalışmalara son verilmiştir. Kazılmış olan bu alan daha sonra Kültür Varlıkları ve Müzeler Genel Müdürlüğü'nün 23.07.2013 tarih ve 143751 sayılı izinleriyle sondaj alanından çıkan kaya ve toprakla doldurulmuştur.

#### IV. KAZILAR

2013 yılında gerek arkeo-jeofizik çalışmalarına ve gerekse bu jeofizik çalışmalarından sonra sondaj kazısına öncelik verildiğinden, arkeolojik kazılara fazla yoğunlaşmak mümkün olmamıştır. Bununla birlikte, 2013 yılı Suluin Mağarası kazılarında toplam 8 plan karede (L 6-10, K 6-8) (Çizim:1) ve 10 farklı arkeolojik seviyede (AH 11 – 20) çalışılmıştır. Çalışılan alanlarda Romen rakamlarıyla ifade edilen iki farklı jeolojik seviye gözlemlenmiştir (III, IV). Bu sezonki kazılarda çalışılan plan kareler, arkeolojik (AH) ve jeolojik (GH) seviyeler ile bunların başlangıç ve bitiş kotları Tablo 1'de gösterilmiştir.

PLAN KARE	AH	GH	BAŞLANGIÇ (m.)	BİTİŞ (m.)
L 6	11, 12	III - IV	- 4.30	- 4.50
L 7	11, 12	III - IV	- 4.30	- 4.50
L 8	11, 12	III - IV	- 4.30	- 4.50
L 9	12, 13, 14, 15, 16, 18, 19, 20	IV	- 4.40	- 5.30
L 10	12, 13, 14, 15, 16, 18, 19, 20	IV	- 4.40	- 5.30
K 6	11, 12	III - IV	- 4.30	- 4.50
K 7	11, 12	III - IV	- 4.30	- 4.50
K 8	11, 12	III - IV	- 4.30	- 4.50

Tablo 1: Suluin Mağarası 2013 yılı kazılan kareler

Arkeolojik kazılara L9 ve L10 plan karelerinin 12. arkeolojik seviyesinden itibaren başlanmıştır. 2012 yılında K9 ve K10 plan kareleri 20. arkeolojik seviyenin sonuna kadar kazıldığında, özellikle K10 plan karesinin kuzey profilinin (yani L10 plan karesi) tamamen iri bir kalker blokla kaplı olduğu görülmüştü<sup>5</sup>. Bu nedenle gerek bu iri kalker blok ve gerekse L10 plan karesinin kuzeyinde bulunan bir diğer ikinci büyük kalker bloktan dolayı kazısının zor olacağı bilinmekteydi. L9 plan karesinde ise 13. ve 14. arkeolojik seviyelerden itibaren başlayan iri kalker bloklar da 19. arkeolojik seviyeye kadar devam etti. Dolayısıyla gerek L9 ve gerekse L10 plan kareleri dönüşümlü olarak 20. arkeolojik seviyenin sonuna kadar zor da olsa kazıldı. Daha önceki yıllarda da gözlemlendiği gibi 20. arkeolojik seviyeden itibaren arkeolojik buluntularda bir azalma hatta yok olma söz konusudur.

Bu iki plan karede IV. jeolojik seviyenin toprak yapısı görülmüştür. Arkeolojik buluntular açısından III. jeolojik seviyeye göre çok daha zengin olduğu görülen IV. jeolojik seviye, koyu kahverengi, ince taneli, kısmen sert ve küçük - orta boyutta kalker döküntünün yoğun olduğu bir yapıdadır.

2013 yılında kazısı yapılan diğer plan kareler L 6-8 ve K 6-8 plan kareleridir. Daha önceki yıllarda bu alanda tespit edilmiş olan ve L 7-8 ve K 7-8 plan karelerinde gözlemlenen sıvalı taban 11. arkeolojik seviyede kaldırılmıştır. Önce L8 plan karesinde başlatılan kazılar, dönüşümlü olarak 6 plan karede de devam etmiş ve hepsinde 12. arkeolojik seviyenin tabanına gelindiğinde arkeolojik kazılara 2014 yılında devam etmek üzere ara verilmiştir.

Söz konusu bu 6 plan karede başlangıçta sarımsı renkte, genelde yumuşak ve kuru yapıda, çok fazla çakıl içermeyen III. jeolojik seviyenin hem de IV. jeolojik seviyenin toprak yapısı gözlemlenmiştir.

2013 yılı Suluin Mağarası kazı çalışmaları tamamlandıktan sonra açma ve çevresinin temizliği yapılmış, kazılmış olan alanların ve açma genelinin ayrıntılı fotoğrafları alınmıştır. Kazı esnasında gölgelik oluşturması için açmanın üzerine gerilmiş olan tente söküldükten sonra kazı alanının çeşitli se-

5 Taşkiran ve diğ.,2014: 213.

bepelerden dolayı görebileceği zararları önlemek için açmanın tamamını kapatacak şekilde siyah polyester çadır kurulmuştur. Son aşamada ise mağaradaki tüm malzeme taşındıktan sonra kazı başlangıcında ulaşımı kolaylaştırması için yakındaki karstik su kaynağı üzerine kurulmuş olan geçici köprü kaldırılmıştır.

2014 yılında yapılacak olan Suluin Mağarası kazılarında, diğer plan karelere göre daha yüksek bir kotta bulunan K 6-8 ve L 6-8 plan karelerinde belli bir seviyeye inildikten sonra (büyük olasılıkla 20. arkeolojik seviyenin tabanına kadar) açmanın tamamen kapatılması ve Suluin Mağarası kazılarına son verilmesi planlanmaktadır.

## V. ARKEOLOJİK BULUNTULAR

Suluin Mağarası 2013 kazı sezonunda, önceki yıllara oranla daha sınırlı bir alanda çalışılmış olmasına rağmen, sayısal ve niteliksel olarak oldukça verimli bir buluntu topluluğuna rastlanmıştır. Yontmataş endüstri tekno-tipolojik bir çeşitlilik sergilemektedir<sup>6</sup>. Hammaddeyi yoğunluk sırasına göre; radyolarit, çakmaktaşı ve obsidiyen oluşturmaktadır. Özellikle radyolarit ve çakmaktaşı parçalar çok farklı renk ve yapıyla dikkat çeker. Yerel radyolaritler endüstri içinde; çekirdek, âlet, düzeltisiz yonga, dilgi, dilgicik ve yongalama artıkları olarak en fazla görülen gruptur. Küçük çakıllar yontulduğu için radyolarit endüstriye ait ürünlerin boyutları da küçüktür. Daha uzak kökenli olan çakmaktaşıları, üretim artıkları olarak değil çekirdek ve âletler şeklinde varlıklarını göstermektedir. Orta Anadolu kökenli oldukları düşünülen obsidiyenler genellikle dilgi ve dilgicikler olarak karşımıza çıkan parçalardır. Aralarında çok tipik örneklerin de bulunduğu bu dilgi ve dilgiciklerin, üst yüzlerindeki kenarlara paralel nervürleri, trapez kesitleri, nokta/çizgi toplulukları, baskıyla yongalandıklarını kanıtlayan izlerdir (Çizim 2: 4,5; Çizim 3: 1,3,4). Baskıyla yongalamanın izleri obsidyenlere oranla daha az da olsa çakmaktaşı ve radyolarit ürünler üzerinde de görülmektedir. Sadece ürünler değil tek ve iki

<sup>6</sup> Yontmataş materyalin çizimleri, bu makalenin yazarlarından Dr. M. Beray Kösem tarafından yapılmıştır.

kutuplu dilgi ve dilgicik çekirdekleri üzerinde de baskıyla yongalanma izleri vardır (Çizim 2: 1-3). Doğrudan ya da aracı aygıtla yongalanmış çekirdekler de endüstri içinde bulunurlar (Çizim 4: 1,4,5; Çizim 5: 6). Endüstri içinde bulunan çekirdek tablası ve dönümlü gibi parçalar yontmataş teknolojiye ilişkin önemli ipuçları vererek yongalama zincirini aydınlatmaları açısından önemlidir.

Suluin Mağarası kazıları başladığından beri her sezonun en dikkat çekici âleleri olan keski ağızlı ok uçları bu sezonda da mikro boyutlarına rağmen üzerlerindeki ince işçilikle hayranlık uyandırmışlardır (Çizim 5: 4; Çizim 6: 1-7). “Yonga, dilgi, dilgicik üzerine yapılmış, dik ya da yarı dik düzeltilemlerle yanal budamalar yapılarak şekillendirilmiş, bazen iç yüz düzeltili, bazen alması düzeltili, düzeltili ya da düzeltisiz kesici ağıza sahip ok uçları” olarak tanımlanan bu uçların Suluin’de, dikdörtgen/yamuk biçimli ve ikizkenar üçgen biçimliler olarak 2 farklı form altında görüldükleri belirtilmiştir<sup>7</sup>. Kamış ya da ahşap sapın uzun ana eksenine bağlanan keski ağızlı ok uçları, distal uçtan inceltilen sapa bir macunla monte edilerek kullanılan silâhlardır<sup>8</sup>. Suluin Mağarası’nda bunların takıldığı saplarla ilgili kanıtların elde edilememesine rağmen, sapa tek ve yatay takılarak kullanılmış olabileceğine değinilmiştir<sup>9</sup>.

Ön kazıyıcılar çeşitli alt tiplerle temsil edilmektedir (Çizim 5: 5). Düzeltilemler (Çizim 2: 5; Çizim 3: 4,6), düzeltilemler, düzeltilemler ve düzeltisiz orak elemanları (Çizim 3: 5,7; Çizim 5: 1,2; Çizim 6: 10-13), çontuklu ve dişlemeliler, taşkalemler (Çizim 3: 8,9), *pièces esquillées* ve ikili âletler (Çizim 4: 2,3) çeşitli oranlarla endüstri içinde yer alırlar. Âletler içindeki taş delgiler özellikle mikro delici formdadırlar (Çizim 5: 3). Makrolitlere oranla daha az sayıda olan mikrolit grubu genellikle tam ve kırık parçalar şeklindeki düzeltilemler dilgiciklerden oluşur. Geometrik mikrolitler içinde değerlendirilebilecek 2 parça ise yarım form göstermektedir (Çizim 6: 8,9).

2013 yılı Suluin Mağarası kazısında bulunan kemik endüstri içinde ilk sıra-

7 Taşkiran, 2014a: 89.

8 Taşkiran, 2014b: 2.

9 Taşkiran, 2014b: 5.

da yine çeşitli formlardaki bızzlar yer alır (Resim 1,2,3:1,3). Özenli işçilik gösteren ve parçanın bütününe perdahlanıp şekillendirildiği bir bız ise Suluin'de bugüne kadar bulunan en karakteristik parçalardan biridir (Resim 2). Yine epifiz taban taşıyan iki bız, boyutlarının küçüklüğü ile dikkat çekicidir (Resim 3: 1,3). Elde tutma kısmında çift delik açılmış olan bir parça bız formu göstermekte ancak uç kısmındaki kırık, parçanın tam olarak tanımlanabilmesini zorlaştırmaktadır (Resim 4: 1). Bızzlar içinde tam olanların yanı sıra kırık parçalar da bulunmuştur. Tam olarak korunmuş bir örneklerinin olmamasına karşın, kemik iğnelere ait olabilecek çok sayıda kırık uç parçası vardır. Yine bir ucunda çok düzgün bir delik taşıyan ve takı olarak kullanıldığı düşünülen kuş kemiği de buluntular arasındadır (Resim 4: 2). Kuş gagası formu verilerek son derece detaylı olarak işlenmiş olan ancak kırık olarak bulduğumuz parça ise bu sezonun en özgün kemik endüstri buluntusu olarak nitelenebilir (Resim: 5).

Süs objeleri içinde değerlendirilebilecek ve kemik bir yüzüğe ait olduğu düşünülen kırık parçalar bulunmaktadır (Resim 3: 2). Ancak bu parçaları birleştirmek mümkün olmamıştır. Kesilmiş ve işlenmiş bazı kemik parçalarının âlet formları ise tam olarak belirlenememiştir. Kemik endüstriyle ilişkilendirilebilecek buluntular arasında, özellikle bız ve iğnelerin perdahlanması için kullanılan kum taşından bir perdah âleti yer alır.

Kemik endüstri içinde incelenebilecek olan çok sayıda boynuz parçası bulunmuştur. Bunlardan bir kısmı doğal formdadır. Avlanan hayvanlara ait işlenmemiş parçalar ya da kemik âlet yapımında kullanılmak üzere mağaraya getirilmiş parçalar olabilirler. Sadece kemik âlet taşımaları değil, bu âletleri üretirken kullanılan vurgaçların da özellikle boynuzdan seçtiklerini, ayrıca sadece kemik değil, bazı yontmataş taşımalarının da boynuz vurgaçlarla üretildikleri bilinmektedir. Bulunan boynuz parçalarının bir kısmı, üzerlerinde çeşitli kesim ya da düzenleme izleri taşımaktadır. Bunlar arasında bulunan ve özellikle bir kenarından çok düzgün kesim izi taşıyan parçanın belirli bir amaca yönelik olarak üretildiği açıktır. Bir sap gibi kullanılmış görünmektedir. Kesilmiş ve üzerinde çok düzgün çevresel yiv açılmış boynuz parçası da

işçilikteki özeni yansıtmaması açısından önemlidir. Bazı boynuz parçaları aşırı bozulma ve kırılma gösterdikleri için belli bir grup altında değerlendirilememişlerdir.

Seramik örnekleri incelendiğinde, üst seviyelerde daha çok ele geçirilen koyu kahverengi astarlı seramiğin bu sene kazılan seviyelerde neredeyse yok denecek kadar azaldığı, kırmızının tonlarında kendinden - gerçek astarlı ve açık bej renkte astarlı seramiğin ise arttığı tespit edilmiştir. Seramik kap formları değerlendirildiğinde çanakların çömleklere oranla daha fazla olduğu belirlenmiştir. Çanakların içinde ağzı dışa doğru açılan çanakların diğer tiplere göre yoğun olduğu, s profilli çanaklar ve yarı küresel gövdeli çanakların ise olmadığı görülmüştür. Çömlekler içinde ise yükselen kısa veya uzun boyunlu örneklerin diğer tiplere oranla yoğunluğu devam etmiştir. Bunun yanı sıra tutamak veya kulpların birleşme yerlerinden çıkarak kavis yapan kabartma bezemeye sahip çömleklere ait çok az örnek ele geçirilmiştir.

Seramikler içinde bulunan ve üzerlerinde çok karakteristik motifler bulunan 3 kırık parça dikkat çekicidir: İlki, boğa başı şeklindeki tutamaktır ki, Sului'n'de daha önceki yıllarda da iki benzer örnek bulunmuştu<sup>10</sup>. Yine *chevron* (çavuş) motifli kırık bir kulp parçası karakteristiktir. Son olarak ise yılan motifinin bulunduğu parça ilk defa karşılaşılan bir örnektir (Resim: 6).

Özellikle taş, *dentalium* ve deniz kabuğunun hammadde olarak kullanıldığı boncuklar boyut olarak farklılık gösterirler (Resim: 7). Mikro boyutta olanların yanı sıra 2-3 cm.lik boncuklar da vardır. Diziler değil dağınık taneler şeklinde ele geçirildikleri için tam olarak nasıl kullanıldıklarını anlamak neredeyse imkânsızdır. Belki kolye şeklinde, belki bilezik ya da alınlık şeklinde, belki de giysilerin üzerine dikilerek dekoratif amaçlı kullanılmışlardır. Boncuklar üzerinde yapılacak detaylı bir çalışma ve mikroskobik incelemeler bu objelerin hammadde kökenleri, üzerlerindeki deliklerin açılma ve kullanım şekilleri hakkında daha fazla bilgiye ulaşılmasını sağlayacaktır.

Buluntular arasında pişmiş topraktan sapan taşları, tam ve kırık parçalar şeklinde kaliteli çakmaktaşlarına şekillendirilmiş küçük cilalı baltalar, keski-

<sup>10</sup> Bkz. Taşkiran ve diğ., 2012: 6,14; Taşkiran ve diğ., 2013: 27.

ler, perdahlamada kullanıldıkları düzgün sürtme izlerinden anlaşılan perdah âleleri ve öğütme taşları da yer alır.

## VI. SONUÇ

2013 yılında yapılan arkeo-jeofizik çalışmaları Suluin Mağarası'nda tek dönemlik bir yerleşim olduğunu ve Pleistosen Dönemde mağaranın iskân edilmediğini net bir şekilde ortaya koymuştur. Bu durumda mağaranın Pleistosen Dönemde iskân edilmemesinin tek nedeni henüz mağara ağzının dışarıya açılmamış olması olarak düşünülebilir. Mağaranın bulunduğu alanda doğu-batı ve kuzey-güney yönlerde uzanan faylar olduğu görülmektedir. Bu fayların kırılmaları sırasında ya da büyük bir deprem sonucunda mağara tavanının göçmesiyle mağara dışarı açılmış olmalıdır. Bir deprem sonucu açılan bu mağaraya gelip yerleşen Geç Neolitik Dönem insanları, yine kuvvetli bir deprem sonrasında da mağarayı terk etmişler görünmektedir.

Suluin Mağarası arkeolojik kazıları bize Batı Toroslar'daki mağaraların sadece avcı-toplayıcı topluluklar tarafından değil, aynı zamanda yerleşik hayatı benimsemiş Neolitik, Kalkolitik ve İlk Tunç Çağı insanları tarafından da iskân edildiğini net bir şekilde ortaya koymuştur. Elde edilen dört C14 yaşı 6.bini (M.Ö. 6000-5870; M.Ö. 5995-5810; M.Ö. 5990-5810 ve M.Ö. 5930-5770 kalibre edilmiş) işaret etmektedir. Bu bakımdan Bademağacı, Höyücek, Kuruçay ve Hacılar gibi Göller Bölgesi höyük yerleşimlerinin Akdeniz Bölgesi'yle olan ilişkilerinin tanımlanmasında ve bir takım problemlerin aydınlatılmasında Suluin Mağarası yerleşimi kilit bir rol oynamaktadır.

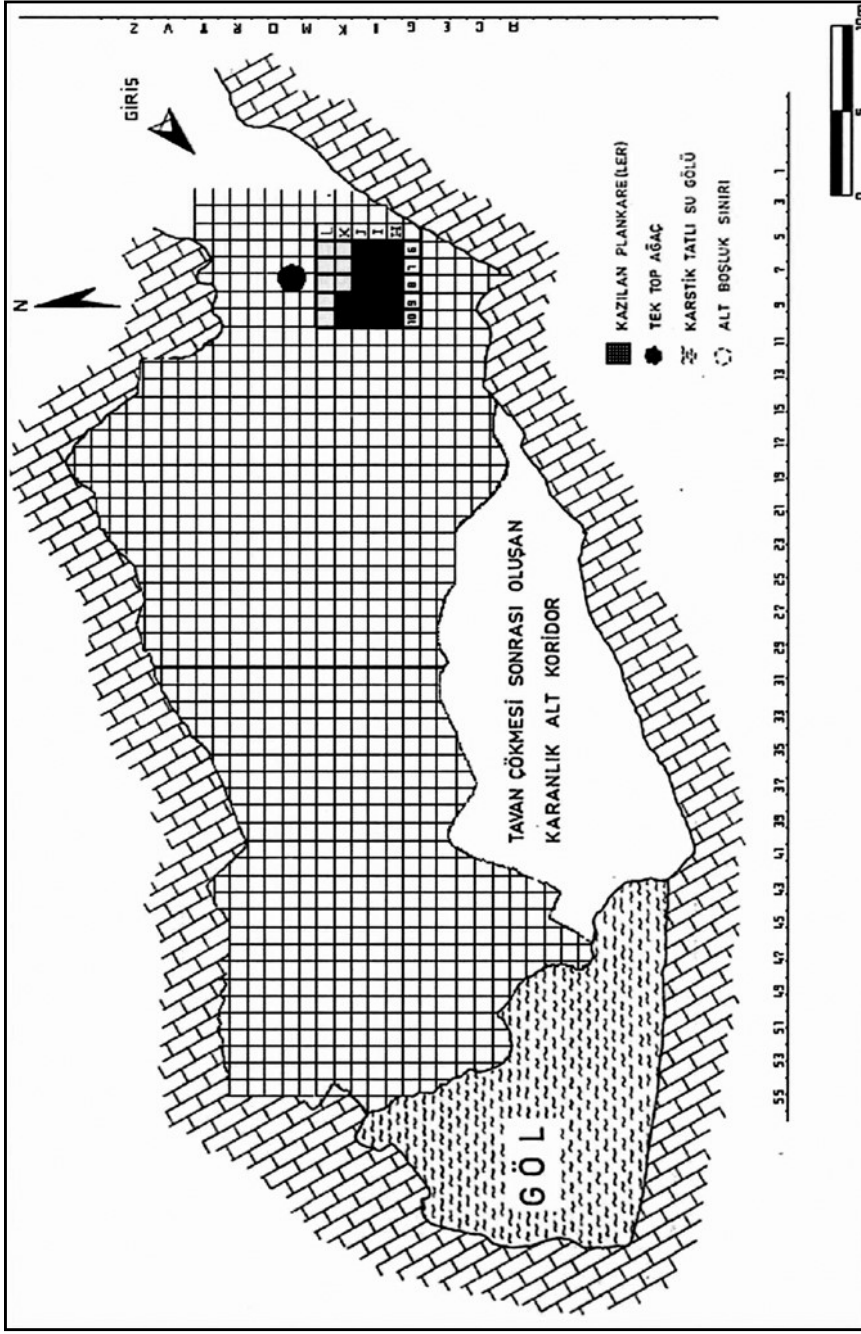
2013 yılı kazıları arkeolojik buluntular açısından daha önceki yılların yontmataş, kemik, sürtmetaş ve süslenme elemanlarından (boncuk ve takılar gibi) farklı değildir. Yontmataş endüstrisi içinde en dikkat çeken formlar yine keski ağızlı ok uçları olmuştur. Avlanmada kullanılan silâhlar olarak bilinen bu uçların Suluin'de hangi hayvan ya da hayvanları avlamak için kullanıldıkları henüz bilinmemektedir. Suluin Mağarası'nın o dönemdeki konumundan yola çıkarak bir öngörü yapılacak olursa; büyük bir göl ve bu gölün kendi-

ne çektiği birçok hayvan, özellikle de kuşlar bu uçların yapım sebebi olmuş olabilirler. Ancak kesin sonuçlara ulaşmak için faunaya ilişkin çalışmaların yapılması kaçınılmazdır.

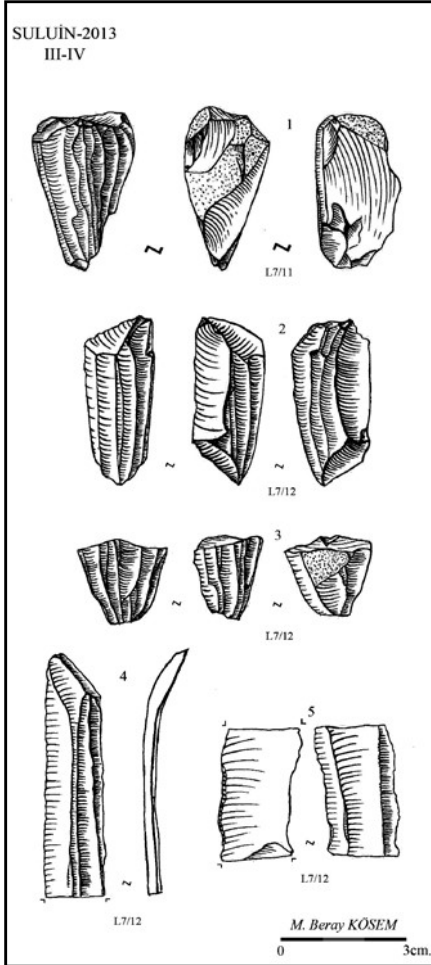
Çok fazla olmayan ancak çeşitlilik gösteren arkeolojik buluntular L9 ve L10 plan karelerinin 12. arkeolojik seviyesinden başlayarak 20. arkeolojik seviyesine kadar devam eden kazılarında ele geçirilmiştir. Daha önceki yıllarda da değindiğimiz gibi 20. arkeolojik seviyeden itibaren arkeolojik buluntular da bir azalma söz konusudur. Gerek jeofizik çalışmalarının sonuçları gerekse 20. arkeolojik seviyeden sonra hem arkeolojik buluntuların hem de arkeolojik dolguların kaybolması, Suluin Mağarası arkeolojik kazılarının sona erdirilmesi yönündeki kararımızda etkili olmuştur. Bu nedenle 2014 yılı kazı sezonunda açmanın kuzeyinde yer alan 6 plan karede (K6-8; L6-8) 20. arkeolojik seviyenin tabanına kadar olan dolgular kaldırılarak kazıya son verilecek ve derhal Suluin Mağarası'nda 2007-2014 yılları arasında yapılan arkeolojik kazılar ve sonuçlarıyla ilgili bir kitabın yayın hazırlıklarına başlanacaktır.

#### KAYNAKÇA

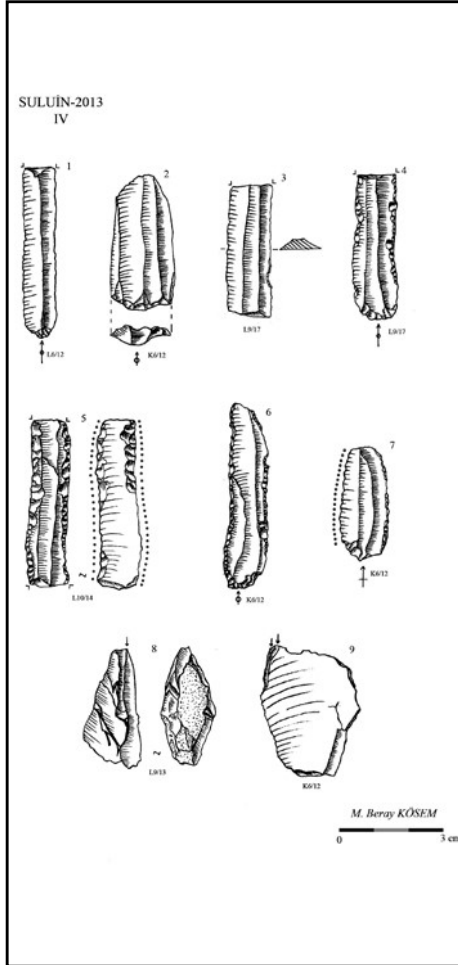
- TAŞKIRAN, H., ÖZÇELİK, K., KÖSEM, M.B., 2012. " Suluin Mağarası Kazısı-2010", 33. *Kazı Sonuçları Toplantısı*, Cilt 2: 1-17.
- TAŞKIRAN, H., KÖSEM, M.B., ÖZÇELİK, K., YAMAN İ.D., 2013. " 2011 Yılı Suluin Mağarası Kazısı", 34. *Kazı Sonuçları Toplantısı*, Cilt 1: 23-38.
- TAŞKIRAN, H., ÖZÇELİK, K., KÖSEM, M.B., AYDIN, Y., YAMAN İ.D., KARAKOÇ, M., 2014. " 2012 Yılı Suluin Mağarası Kazısı", 35. *Kazı Sonuçları Toplantısı*, Cilt 1: 211-232.
- TAŞKIRAN, Z., 2014a. "Suluin Mağarası Holosen Dönem Yontmataş Endüstrisi", *Yayınlanmamış Doktora Tezi*, Ankara Üniversitesi.
- TAŞKIRAN, Z., 2014b. "Keski Ağızlı/Yatay Ok Uçları", *Anadolu/Anatolia*, Ankara Üniversitesi, Dil ve Tarih Coğrafya Fakültesi, Arkeoloji Bölümü Dergisi, Sayı 39: 1-12.



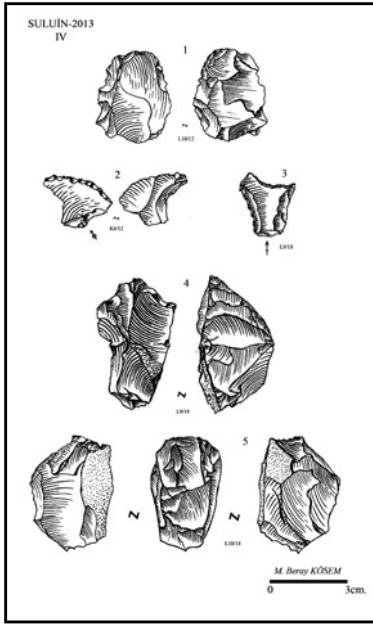
Çizim 1: Suluin Mağarası topografik plan, kazılan kareler



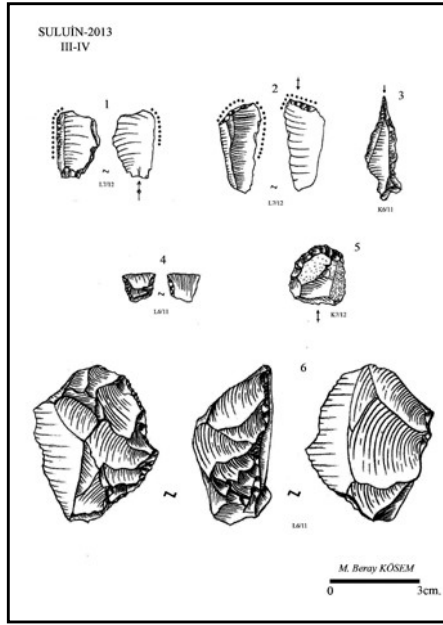
Çizim 2: Yontmataş buluntu örnekleri



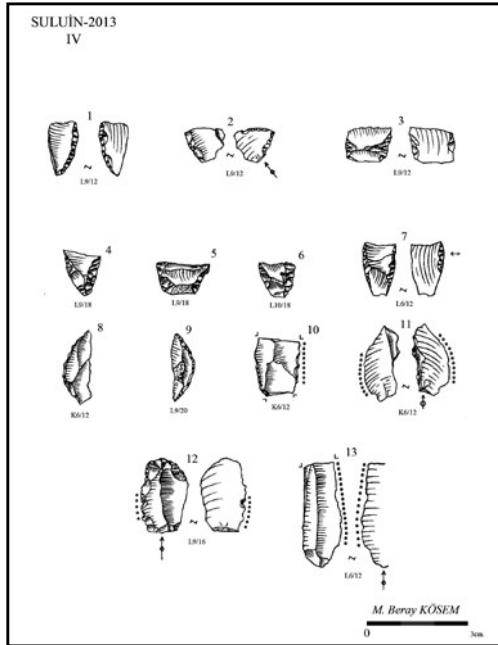
Çizim 3: Yontmataş buluntu örnekleri



Çizim 4: Yontmataş buluntu örnekleri



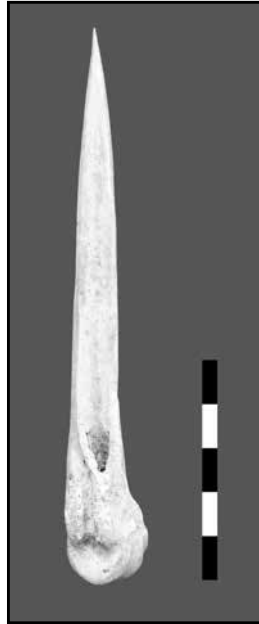
Çizim 5: Yontmataş buluntu örnekleri



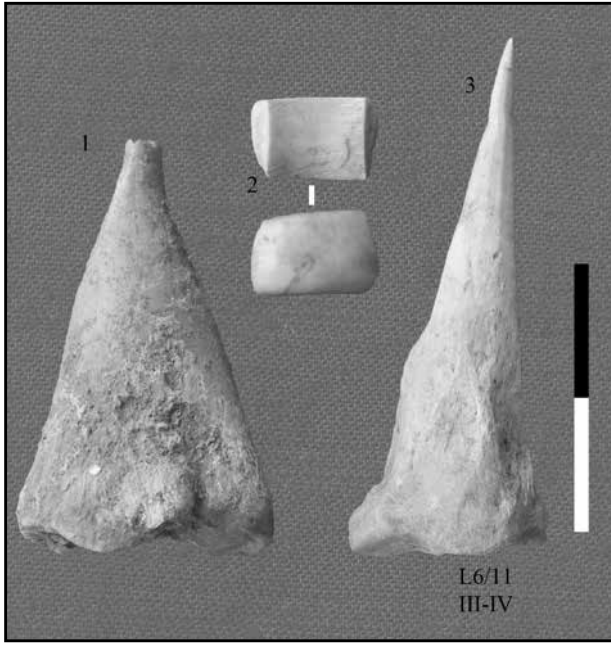
Çizim 6: Yontmataş buluntu örnekleri



Resim 1: Kemik bızlar



Resim 2: Kemik bız



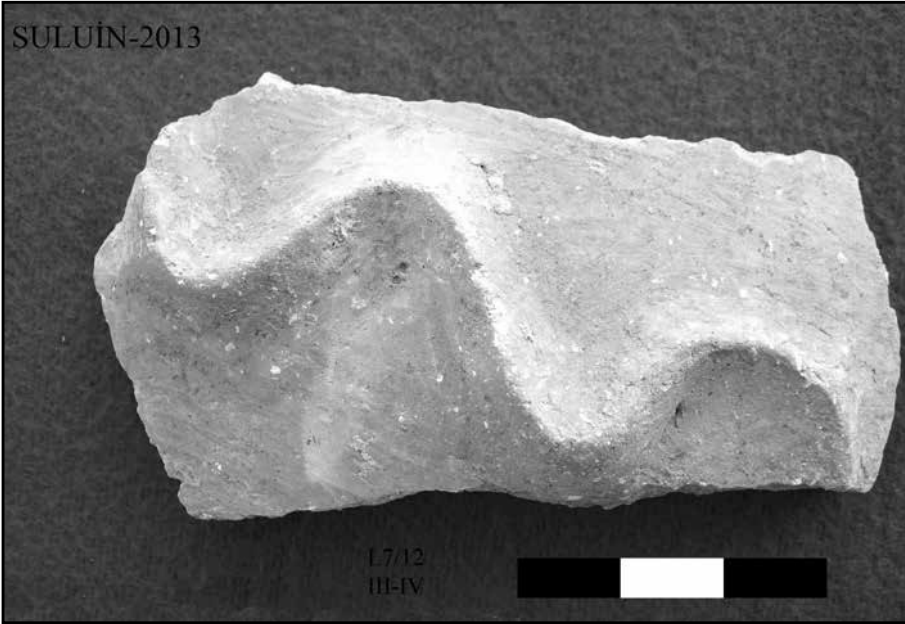
Resim 3: Kemik bızlar ve yüzük parçası



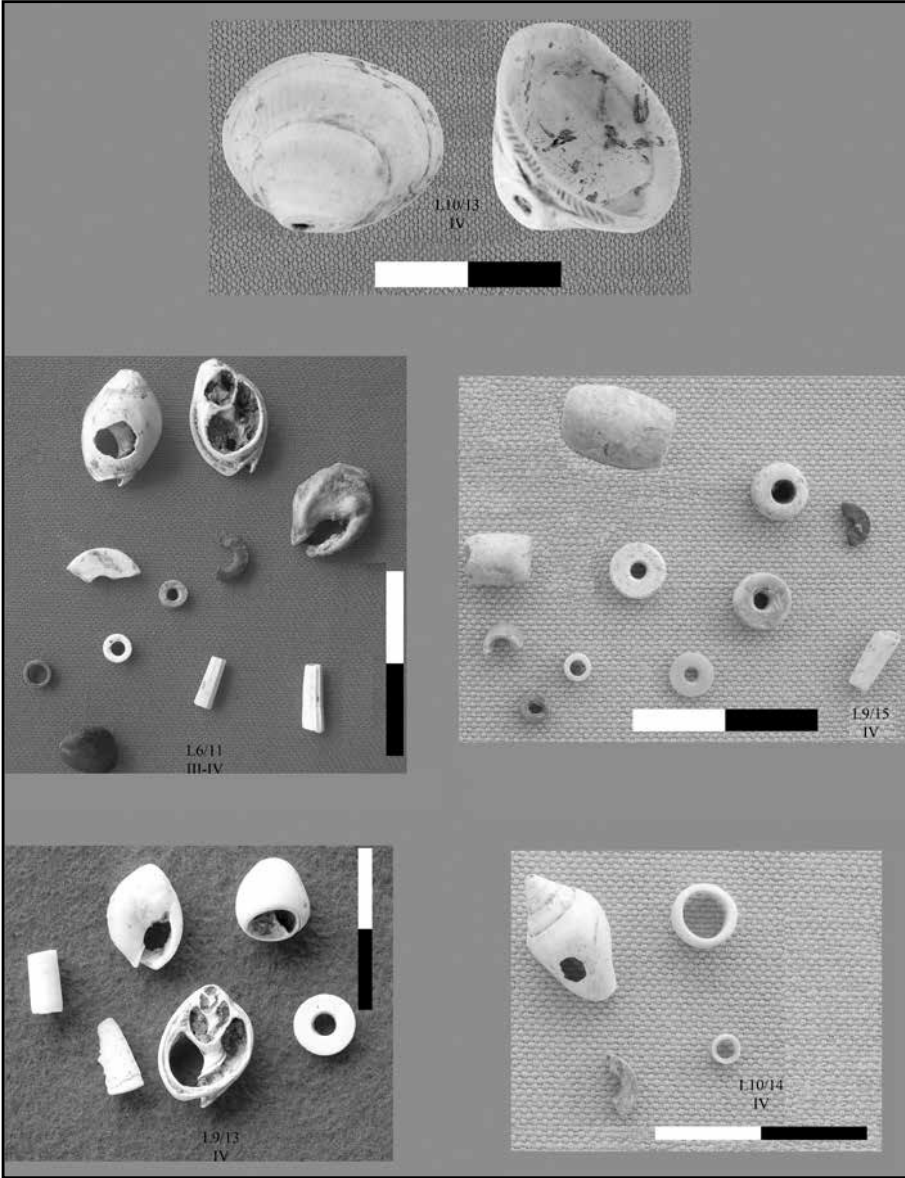
Resim 4: Delinmiş kemik buluntular



Resim 5: İşlenmiş kemik



Resim 6: Yılan motifli seramik



Resim 7: Boncuk örnekleri