



*Araştırma Makalesi / Research Article*

## Yok Olan Kültürel Miras: Mardin Muzafferiye Medresesi

### *The Vanishing Cultural Heritage: Mardin Muzafferiye Madrasah*

Murat ÇAĞLAYAN

*Mardin Artuklu Üniversitesi, Mühendislik Mimarlık Fakültesi, Mimarlık Bölümü, 47200, Mardin, Türkiye*

<https://doi.org/10.55007/dufed.1198226>

#### MAKALE BİLGİSİ

##### Makale Tarihi

*Alınış, 02 Kasım 2022  
Revize, 06 Mart 2023  
Kabul, 07 Mart 2023  
Online Yayınlama, 13 Nisan 2023*

##### Anahtar Kelimeler

*Mardin, Artuklular, Medrese,  
Muzafferiye*

#### ARTICLE INFO

##### Article History

*Received, 02 November 2022  
Revised, 06 March 2023  
Accepted, 07 March 2023  
Available Online, 13 April 2023*

##### Keywords

*Mardin, Artuqids, Madrasah,  
Muzafferiye*

#### ÖZ

Farklı medeniyetlerin iz bıraktığı Mardin’de on ikinci yüzyıldan on beşinci yüzyılın başına kadar hüküm süren Artuklu Beyliği; cami, medrese, hamam, köprü, külliye vb. eserler yaparak şehri bayındır hale getirmiştir. Muzafferiye Medresesi, Artukluların on üçüncü yüzyılın son çeyreğinde inşa ettiği önemli anıtsal eserlerin başında gelmekteydi. Kendinden sonra inşa edilen Artuklu ve Akkoyunlu medreselerine (Zinciriye, Kasımiye gibi) ilham verdiği düşünülen Muzafferiye Medresesi, on dokuzuncu yüzyılın sonunda yıkılarak yerine, günümüzde Mardin Olgunlaşma Enstitüsü olarak kullanılan okul binası inşa edilmiştir. Makale, arşiv belgelerinden faydalanarak medrese hakkında önemli verilere ulaşmıştır. Artuklu Beyliği dönemi yapıları ile analogi yapılarak Muzafferiye Medresesi’nin mimarisi hakkında güncel yorumlar getirmiştir.

#### ABSTRACT

The Artuqid Dynasty, ruled Mardin from the 12<sup>th</sup> century to the beginning of the 15<sup>th</sup> century, made the city flourish by building mosques, madrasahs, baths, bridges, complexes, etc. where many different civilizations left their mark. The Muzafferiye Madrasah built by the Artuqids in the last quarter of the 13<sup>th</sup> century was one of the most important monumental works of dynasty. The madrasah is thought to have inspired the madrasahs of Artuqid and Akkoyunlu dynasties, such as Zinciriye and Kasımiye madrasahs, which were built after it. At the end of the 19<sup>th</sup> century, the Muzafferiye Madrasah was demolished and a school building was built in its place which is used as the Mardin Technical Institute today. The article is reached in order to be educated about the madrasah from which archival documents will be used. The article has reignited discussion on the architecture of the Muzafferiye Madrasah by making analogies with the structures of the period.

*\*Sorumlu Yazar*

*E-posta Adresi: [muratcaglayan@artuklu.edu.tr](mailto:muratcaglayan@artuklu.edu.tr) (Murat ÇAĞLAYAN)*

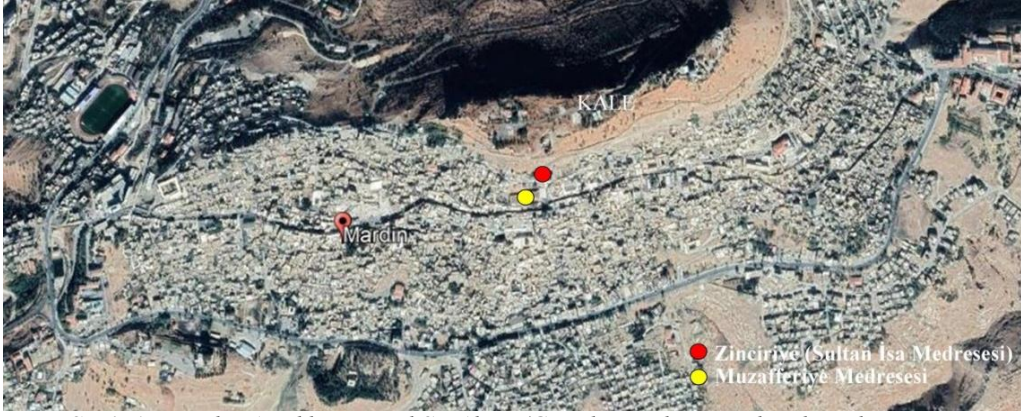
## 1. GİRİŞ

Mardin; önemli medeniyetlerin ortaya çıktığı Türkiye'nin Güneydoğu Anadolu Bölgesi'nde, Mezopotamya sınırının birbirine geçtiği yerde konumlanır. Varlığı efsanelerle Perslerden Romalılara dayanır. Literatürde şehrin adı ilk olarak dördüncü yüzyılda geçmektedir. Albert Gabriel; Ammianus Marcellinus adlı tarihçinin Justinyen idaresindeki imparatorluğun “Maride” adlı bir kaleyi şark sınırı listesinde kaydettiğinden bahseder [1]. Listedeki Maride'nin, Mardin olduğu kesindir. Dördüncü yüzyılda bir kalenin varlığı kesinlikle bilinen Mardin'de yedinci yüzyıla beraber İslam Devletleri egemenliği başlar. Mardin, on ikinci yüzyılda Artuklu Beyliği'ne üç yüz yıl kadar başkentlik yapar. Artukluların yıkılmasından, Osmanlı Padişahı Yavuz Sultan Selim'in bölgeyi ele geçirdiği aralığa kadar Karakoyunlu, Akkoyunlu ve Safevi Devletleri Mardin'de hüküm sürmüşlerdir [2].

Birçok farklı medeniyetin iz bıraktığı Mardin'de Artuklular; cami, medrese, hamam, köprü, külliye gibi eserler yaparak şehri bayındır hale getirmişlerdir. Artukluların hüküm sürdüğü on ikinci yüzyıldan on beşinci yüzyılın başına kadar geçen süreçte yapılan medreselerde cami-medrese fonksiyonunun birleştiği görülmektedir [3]. On dokuzuncu yüzyılın sonunda yok olan Muzafferiye Medresesi de bu birden fazla işlevli yapı grubunun içindeydi. Kendinden sonra inşa edilen Artuklu ve Akkoyunlu Medreselerine (Zinciriye, Kasımiye) ilham verdiği düşünülen on üçüncü yüzyılın son çeyreğinde inşa edilen Medrese, on dokuzuncu yüzyılın sonunda yıkılarak yerine okul inşa edilmiştir.

Günümüzde mevcut olmayan bu medresenin banisi, Hicri 658-691 (Miladi 1260-1292) yılları arasında hüküm süren Melik Necmeddin İlgazi'nin oğlu Melik Muzaffer Kara Arslan'dır. Kendisi Mardin'de huzurlu bir ortamın sağlanması için dönemin güçlü hükümdarlarından İlhanlıların kurucusu Hulagü'ya itaat etmiştir. Melik; kendisi ve Hulagü adına hutbe okutarak Mardin'de para bastırmıştır. Bu şekilde birçok hükümdar Moğol darbeleri altında güç kaybederken Melik Muzaffer Kara Arslan, Artukoğullarının egemenlik hayatını uzatmıştır [4]. Melik, bu sebeple rahatlıkla şehirde bayındırlık faaliyetlerinde bulunabilmiştir.

Melik'in kendi adına inşa ettiği Muzafferiye Medresesi'nin somut varlığı, Amerikan Yabancı Misyon Masası Teşkilatı'nın (American Board of Commissioners for Foreign Missions -ABCFM-) arşivinde on dokuzuncu yüzyılın sonunda çekilen iki adet fotoğraf ile belgelenmiştir. Fotoğraflara göre Muzafferiye Medresesi; günümüz Mardin Artuklu ilçesi kentsel sit alanı içinde Medrese Mahallesi sınırlarında, kalenin güney yamacındaki Zinciriye (Sultan İsa) Medresesi'nin hemen altında konumlanmaktadır (Şekil 1, 2 ve 3). Medrese, 1889 tarihli Mardin kent silüetini konu alan gravürde de Zinciriye Medresesi'nin hemen altında betimlenmiştir (Şekil 4).



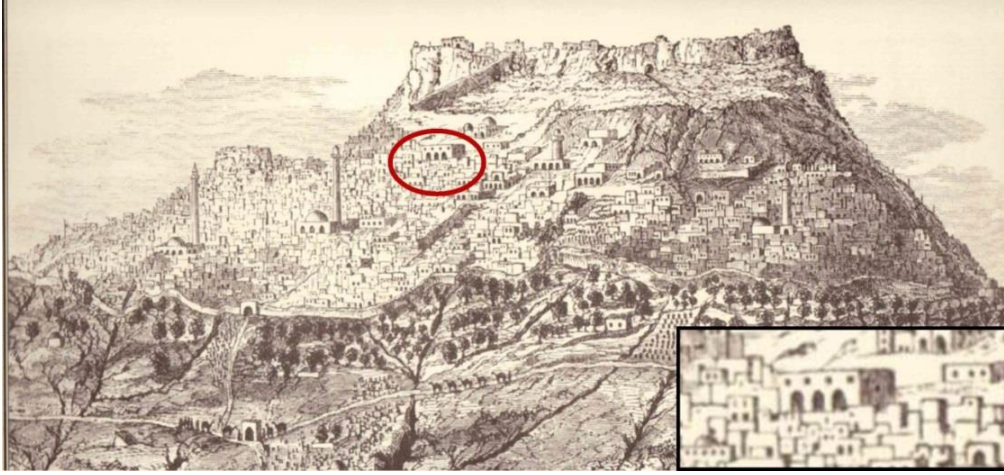
Şekil 1. Mardin Artuklu Kentsel Sit Alanı (Google Earth üzerinden düzenlenmiştir)



Şekil 2. Zinciriye Medresesi'nin hemen altında konumlanan Muzafferiye Medresesi [5]



Şekil 3. Kale eteğindeki Muzafferiye Medresesi [6]



Şekil 4. 1889 tarihli Mardin kent silueti içindeki gravürde Muzafferiye Medresesi [7]

## 2. MATERYAL VE METOT

Muzafferiye Medresesi'nin araştırılmasında en önemli yöntem; görsel verilerin ve arşiv belgelerinin analizi olmuştur. Amerikan Yabancı Misyon Masası Teşkilatı'nın (American Board of Commissioners for Foreign Missions -ABCFM-) fotoğraf arşivindeki iki görsel ve 1889 tarihli gravürden yararlanılarak analogik değerlendirmeler yapılmıştır. Arşivdeki iki fotoğraf, medresenin varlığı üzerinden yapılan tartışmaların somut delili olmuştur. Osmanlı Arşiv Belgeleri, Mardin Şer'iyeye Sicillerinde ve vakıf kayıtlarında medrese ile ilgili birçok kayda ulaşılmıştır.

## 3. ARAŞTIRMA BULGULARI

### 3.1 Tarihçe

Medrese ile ilgili en eski kaynaklardan biri; 1537 senesinde Kâtip Ferdî tarafından özlü ve kısa olarak, edebi tarzda yazılan “Mardin Artuklu Melikleri Tarihi” adlı eserdir. Diyarbakırlı Ali Emiri 1875 senesinde Mardin'e geldiğinde bu eseri bulup kopyasını çıkarır ve 1913 yılında eseri düzenleyerek yayınlar [8]. Kâtip Ferdi, eserinde medreseyi övmektedir. Kaynağa göre Melik Muzaffer Kara Arslan; Muzafferiye Medresesi'ni ve ehli tarikat için zaviye inşa etmiş, vakfiyesini kurmuş, vefatından sonra bu medreseye defnedilmiştir. Medresenin içinde bir mescidin bulunduğu “evkaf-ı Melik Muzafferiye be-cihet-i medrese ve mescid” kaydından anlaşılmaktadır [9].

1789-1843 yılları arasında yaşamış olan Abdüsselam bin Ömer el-Mardini tarafından hazırlanmış olan “Ümmü'l İber” adlı Arapça yazılmış eserin son bölümü Mardin tarihini içermektedir. Burada Melik Muzaffer'den ve eserinden şu şekilde bahsedilmektedir:

Melik Muzaffer ileri görüşlü, akıllı, bilgili ve hayırsever bir kişiydi. Siyah ve beyaz taşlardan

yaptırdığı ve bu yüzden “Belka<sup>1</sup>” adı verilen Muzafferiye Medresesi onun eseridir. Medresenin yanı başına bir cami ve tarikat ehli için de bir zaviye yaptırdı. Ayrıca adı geçen bu yapıların bakım, onarım vb. ihtiyaçları karşılaması için vakıflar tayin etti. Yıkılmış birçok camiyi de tamir ettirdi. Hicri 684 yılında (Miladi 1285) vefat eden Melik Muzaffer 27 sene hükümdarlık yapmıştı [10].

Abdulgani Efendi'nin 1935 yılında kaleme aldığı “Mardin Tarihi” adlı eserde Abdüsselam Efendi doğrulanarak anıtın bir diğer adının “Belka Medresesi” olduğu ve cami ile beraber 1260-1285 seneleri arasında yaptırıldığı yazmaktadır. Medrese yıkılarak 1899'da bulunduğu yere mektep inşa edilmiştir. Vakıf geliri kalmamıştır ve arazisinde bulunan su kaynağı kaybolmuştur [11].

Mescid, medrese, zaviye ve türbeden oluşan yapılar topluluğunun yerine; 5 Şevval 1315 (28 Şubat 1898) tarihli “medrese arsasına bu kere hamiyet mendan ahali tarafından derununa bir cami-i şerif, bir mekteb-i rüşdi inşasına müsaade olunması isteği üzerine irade-i seniye verilmiştir.” şeklindeki belgeye göre padişahın emri ile bir cami ve günümüz eğitim sisteminde ortaokula denk gelen bir “mekteb-i rüşdi” yapılmasına karar verilmiştir [12]. Bu emir üzerine medrese yıkılarak yerine rüşdiye yapılmıştır, yapı dahasonra lise ve öğretmen okulu olarak kullanılmıştır [13].

15 Şaban 1316 (29 Aralık 1898) tarihli arşiv belgesine göre “Mardin kasabasında harap olan Muzafferiye Medresesi'nin yerine halkın yardımları ile bir mekteb-i ibtidaiye yapılması talebi” özetli yazıda; medrese yerine öncelikle rüştiye (ortaokul) inşası düşünülmüş sonra yapının günümüz ilkokuluna denk gelen mekteb-i ibtidai olmasına karar verilmiştir [14]. 10 Rabiulahir 1318 (7 Ağustos 1900) tarihli “Mardin dâhilindeki Muzafferiye, Kale ve sair evkaf-ı munderise kura bedelatının mekatib-i ibtidaiye masarifına karşılık olması için mahalli evkaf memurluğuna emir verilmesi” konulu diğer bir belgede ise okul masraflarının temini için vakıf niteliğini kaybetmiş vakfiye gelirlerinin aktarılması hususunda Vakıflar İdaresine emir verilmektedir [15].

Ara Altun, Kâtip Ferdi'nin medrese hakkındaki görüşlerini teyit ettikten sonra bugünkü mevcut okul binasının, medresenin kalıntılarından istifade edilerek inşa edildiğini dile getirmektedir [16, 17].

### 3.2 Vakfiye

Medreseye ait vakıf; Hicri 20.05.1322 tanzim tarihli Mardin'deki “Muzafferiye Medresesi Vakfi” adı ile Vakıflar Genel Müdürlüğü'ne kayıtlıdır. Osmanlı arşivlerindeki vakıf kayıtlarına göre

<sup>1</sup> “Belka” kelimesi Arapça kökenli olup “beyaz-siyah, alaca” anlamındaki “belak (بلق)” kelimesinden türemiştir. Daha fazla bilgi edinmek için bkz. Muhammed Abdülkadir Hureysât, “Belka”, TDV İslâm Ansiklopedisi, <https://islamansiklopedisi.org.tr/belka> (Erişim tarihi: 23.02.2023).

medreseye mütevellî [18], birçok müderris [19], mutasarrıf [20] ve kâtip [21] görevlendirilmesi olmuştur.

1518 tarihli deftere göre vakfın gelirleri gayrimenkul cinsi bir işletme kirasından ve üç adet köyün malikâne hissesinden oluşmaktadır. Giderler ise büyük bir payla personel maaşları ve küçük bir miktarda yemek masraflarından oluşmaktadır. Bu tahrirde vakfın küçük bir miktar fazlalık verdiği görülür. Vakıf geliri; 1526'da 13.141, 1540'da 19.246 ve 1564'te ise 19.305 akçedir. Genel olarak 16. yüzyıldaki kayıtlarda vakfın gelir ve giderinin dengede olduğu tespit edilmiştir. On altıncı yüzyılda da vakıftan “muzafferiye” şeklinde bahsedilmektedir. Bu yüzyılda vakfın gider türleri; müderris, talebe, tevliyet (mütevellilik), imamet, tezyin, ferraş (temizlikçi), cibayet (vergi memuru), kitabet, rakabe (taşınmaz mülkler), çorba ve revgan (yağ) şeklindedir [22].

Medresenin 1526'da evkafı Cedid ve Kasımiye adlı hamamlar iken, 1540 yılında bunlara ilave olarak Mahmud Şah, Başıtune, ve Buveyre köylerinin çeyrek hububat hisseleri kayıt edilmiştir [23].

On Dokuzuncu yüzyıl kayıtlarına göre, 20 Cemaziyelevvel 1229 (10 Mayıs 1814) tarihinde medresede 10 akçe mukabili muid (müderris yardımcısı) ve nazırlık (gözetmen) vazifesi Seyid Yusuf'un ölümü üzerine oğlu Seyid Mehmed'e tevcih edilmiştir. 1242 yılının Recep ayında (Ocak 1827) Seyid Sadullah adındaki bir zat, Mardin'deki Muzafferiye evkafından almak üzere günlük 2 akçe karşılığında çerağdar (kandil ve mum yakan kişi), 2 akçe ile cüzhan, 1 akçe ile müezzin, 3 akçe ile mimar, 1 akçe ile bevvab (kapıcı) olduğu vefatı ile bütün bu görevlerinin aileye mensup başka bir seyid efendiye verildiği anlaşılmıştır [24].

Vakfa ait medrese arazisi üzerinde su kaynağı ile ilgili bir kayıt bulunmaktadır. Uzun bir zaman boyunca yıkık vaziyette bulunan Muzafferiye Medresesi'ne ait su kaynağı Kayseriye'nin batısında bulunan bir çeşmeye aktarılması üzerine Mardin Kadısı duruma müdahale ederek su kaynağının Ulu Cami'ye aktarılmasının kamu yararına daha uygun olacağını yönünde görüş beyan etmiştir. Kadının görüşü üzerine Mardin Kaymakamı Şubat 1843 tarihinde su kaynağının Ulu Cami'ye giden su kanalına aktarılması çalışmalarını başlatmıştır [25].

Muzafferiye Medresesi vakfına ilişkin Dinç'in aktardığı Mart 1898 tarihli bir tartışmanın içeriği aşağıdaki gibidir:

Mardin Liva Meclisi<sup>2</sup> medrese arsası üzerinde rüşdiye mektebinin yapılmasına ilişkin bir karar

---

<sup>2</sup>Taşrada yerel meclislerin kurulması Tanzimat Dönemi sonrasında yapılan düzenlemelerdendir. İlk defa 1849 yılındaki yürürlüğe giren yönetmelikle kurulan sancak (küçük) meclisleri daha sonra sancak (liva) idare meclisine dönüşmüştür. Bu mecliste başta bölgenin mali, askeri, eğitim-öğretim, sağlık, bayındırlık ve diğer işler merkezi hükümetten gönderilen talimatlara göre görüşülüp karara bağlanırdı. Daha fazla bilgi edinmek için bkz. S. F. Torun, Vilâyet Kanunlarına Göre Sancak (Livâ) İdare Meclisleri. *Tarih Araştırmaları Dergisi*, c. 35, sayı. 60, ss. 157-174, Ekim. 2016, doi:10.1501/Tarar\_0000000647

alarak mektep inşasını başlatmıştır. İnşaatın bitmeye yakın aşamasında arsanın vakıf malı olduğu gerekçesiyle Diyarbakır Evkaf Muhasebecisi müdahalede bulunmuş ve mektep inşaatı durdurulmuştur. Bunun üzerine Mardin Liva Meclisi merkezi hükümetle bir dizi yazışma içine girerek yaklaşık iki yüzyıldır harabe hâlinde bulunan medrese arsasının mezbele (çöplük) olarak kullanıldığı, arsada yapılacak cami ve medrese ile kent halkına hizmet vereceği vurgulanmıştır. Aslında Mardin Liva Meclisi, Muzafferiye Medresesi'nin arsası üzerinde vakıf şartnamesine aykırı bir şekilde bina yapılamayacağını büyük ihtimalle biliyordur. Ancak kentte yeni bina yapımına uygun boş arsa bulunmamaktadır. Zira modernleşmeye bağlı olarak kent mekânında yapılan kamu anıtları için boş arsa bulunamadığından kentte bulunan bazı vakıf ya da kamu binaları yıktırılarak yeni kamu binaları inşa edilmiştir. Nitekim Mardin Hükümet Konağı daha önce idare binası olarak kullanılan Yakup Paşa Sarayı'nın bulunduğu zeminin yanı sıra Şeyh Muhammed Farisi Zaviyesi sınırlarının bir kısmını ihtiva eden alan üzerine yapılmıştır. Dolayısıyla Liva Meclisi, rüşdiye mektebinin yapımına en uygun yerin medrese harabesinin bulunduğu arsa dışında fazla bir alternatiflerinin olmaması dolayısıyla mektep inşaatını oldubittiye getirmiştir. Vakıf idaresinin müdahalesiyle karşılaşınca arsa üzerinde mektep ile birlikte cami yapıldığını ileri sürerek vakfın kutsallığa dayalı dokunulmazlık duvarını aşma yoluna gitmişlerdir. Sürecin ileri aşamalarında, konu Yıldız Sarayı'na kadar ulaşmış ve arsanın vakıf mülkiyeti hakkının korunması şartıyla mektebin yapımına başlanabileceğine dair padişah emri çıkarılmıştır [25].

### 3.3 Mimari

Medresenin mimarisi ile ilgili olarak elimizde birkaç veriden fazlası bulunmamaktadır. Yapılan araştırmaya göre göre Muzafferiye Medresesi bünyesinde mescit, türbe ve bir su kaynağı bulunduğu kesindir. Arşiv kayıtlarına giren su kaynağının izi 2014 yılında yapı onarılırken, medresenin kuzey istinat duvarının içinde gözlemlenmiştir (Şekil 5). Artuklu Dönemi medreselerin hepsinin avlusunda su kaynağı barındıran bir (selsebilli) eyvan bulunur. Eyvan muhtemelen bu kaynağın önündeydi. Günümüzde kaybolmuş bu su kaynağının yolu değişerek mektebin güneyindeki istinat duvarındaki çeşmeye akmaktadır.

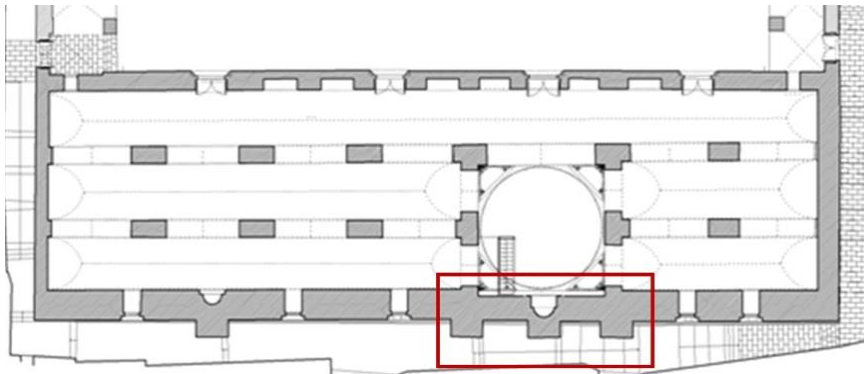
Kâtip Ferdi, medresede siyah ve beyaz taşların kullanıldığını söylemiştir [26]. Buradaki siyah taş büyük olasılıkla Diyarbakır yöresine ait olan bazalt taşıdır. Artuklular, medrese ve camilerde taç kapı ve mihrap gibi mimari elemanların süslenmesinde bazalt taşını kullanmışlardır. Beyaz taş ise yörenin ana karakteristik mimarisini oluşturan kireç (kalker) taşıdır.

Anıtın elimizde bulunan kent silueti içindeki iki adet fotoğrafı (Şekil 2 ve 3) ve bir gravür (Şekil 4) incelenerek analogi yapılacak olursa; medresenin kibleye bakan güney cephesinin Ulu Cami'nin kible cephesine çok benzediği söylenebilir. Bu bölüm üçlü payanda düzenine sahiptir.

Ortak payanda harimdeki mihraba denk gelmektedir. Orta payanda ile mihrap çıkıntısı oluşturulmuştur. Muhtemelen fotoğraftaki kareye giren bu bölüm medresenin mescit bölümüdür. Dönem örneklerine bakıldığında üçlü payanda düzenine sahip yapıların tümü kubbelidir. Bu yapı düzeninde birinci ve üçüncü payanda kubbeyi taşıyan ayakların dışa vurumu şeklinde planlanmıştır. Yapı kubbeli olmasaydı mihrabın sağındaki ve solundaki payandaları dışa vurmak statik açıdan işlevsel olmazdı (Şekil 6). Fakat gravür ve fotoğraflarda kubbe görünmemektedir. Muhtemelen zaten harap olan medresenin mescit bölümünün kubbesi yıkılmıştır.

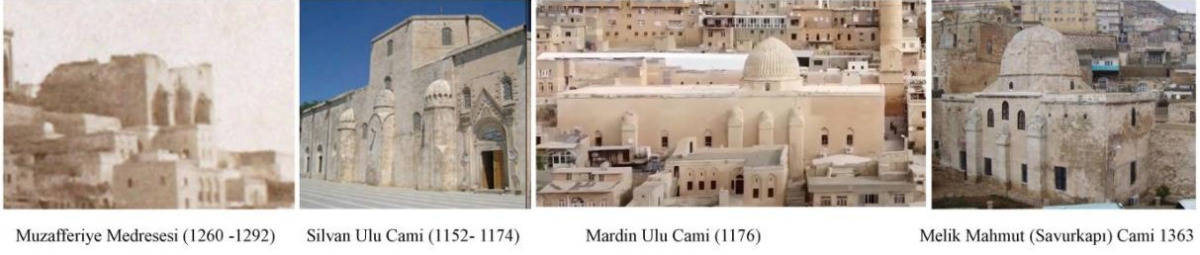


Şekil 5. Medresenin kuzey istinat duvarı içinde kalan eski su kanalı (Murat Çağlayan Arşivi)



Şekil 6. Mardin Ulu Cami planında kubbe önündeki üçlü payanda düzeni (Diyarbakır Vakıflar Bölge Müdürlüğü Arşivindeki plan üzerinden düzenlenmiştir)

Artuklu eserlerinden 1176 yılında inşa edilen Mardin Ulu Cami, Artuklu Beyi Necmeddin Alpi Dönemi'nde (1152-1174) yapılan Silvan Ulu Cami ve 1363 yılında inşa edilen Melik Mahmut Cami kible cephesi üçlü payanda düzenine sahip anıtlardandır (Şekil 7) [27].



**Şekil 7.** Artuklu Dönemi anıtlarının kible cephesindeki üçlü payanda düzeni (Soldaki ilk fotoğraf, Amerikan Yabancı Misyon Masası Teşkilatı Arşivine; diğerleri yazara aittir)

Eldeki fotoğraflar ve gravürün yardımı ile analojik değerlendirmeler sonucu medresenin mescit bölümü olduğu düşünülen yapının Artuklu Dönemi örnekleri ile karşılaştırıldığında kubbeli inşa edilmiş olması muhtemeldir. Fotoğraflara bakarak burada Artuklu medreselerindeki gibi etrafında öğrenci hücrelerinin olduğu selsebilli eyvana sahip açık avlulu, revaklı bir bölüm olduğunu söylemek çok zordur. Belki de bu bölüm çok önceden varlığını yitirmiştir.

1260-1292 yılları arasında hüküm süren Melik Muzaffer Kara Arslan'ın inşa ettiği uzun bir süre bakımsız ve metruk kalan medrese on dokuzuncu yüzyılın sonunda yıkılarak yerine devşirme malzeme ile okul inşa edilmiştir. Önce rüştiye yapılması düşünülmüş sonra ise idadi yapılması karar verilmiştir. Tarihi Mardin İdadi Mektebi; Artuklu (Merkez) ilçesi, Şar Mahallesi, 68 ada, 9 numaralı parselde bulunmaktadır. Okul binası giriş kapısının üzerinde yer alan sülüs kitabede Hicri 1318 (M. 1900) tarihli Temmuz ayında açılışı yapıldığı belirtilmektedir.

Yapı, Osmanlı Geç Dönemi'nin Mardin'deki en önemli mimarları arasında gösterilen Ermeni asıllı Mimarbaşı Lole<sup>3</sup> tarafından iki katlı olarak inşa edilmiştir [28]. Bina, Cumhuriyet Dönemi ile idadi mekteplerinin ortaokula dönüştürülmesi sonucu ortaokul olarak kullanılmaya başlanmıştır. 1932 yılında harf devriminin ardından başlatılan okuma yazma seferberlikleriyle okuryazarlık oranının artmaya başlaması sonucu avlusuna, 68 ada 8 numaralı parselde günümüzde Gazipaşa İlkokulu olarak kullanılan bina eklenmiştir (Şekil 8) [29].

<sup>3</sup>Ermeni Mimarbaşı Lole ve ailesi, Mardin'de günümüze kadar ulaşmış PTT binası (Şahtana Konağı), Şehidiye Cami minaresi, Sabancı Kent Müzesi (eski askeri kışla), Mardin Artuklu Üniversitesi Mühendislik ve Mimarlık Fakültesi (eski hükümet konağı) gibi önemli birçok yapıyı inşa etmiş veya onarımlarını gerçekleştirmiştir.



Şekil 8. Solda idadi olarak inşa edilen günümüz Olgunlaşma Enstitüsü binası, sağda 1932'de inşa edilen bugün Gazipaşa İlköğretim Okulu olarak kullanılan ek bina (Murat Çağlayan Arşivi)

#### 4. SONUÇ

Melik Muzaffer Kara Arslan'ın on üçüncü yüzyılın son çeyreğinde inşa etmiş olduğu Muzafferiye Medresesi, Osmanlı Dönemi'nde bilinmeyen bir tarih diliminde işlevini yitirmiş ve on dokuzuncu yüzyıla harap halde gelmiştir. 1898 yılında padişahın emri ile yapının arazisine okul inşası kararlaştırılmıştır. Medrese binası yıktırılmış; iki yıl içinde yeni okul inşaatı tamamlanmıştır. Cumhuriyet Dönemi'nde ise 1932 yılında mevcut okul binasının doğusunda bulunan komşu parselde ek bina inşa edilmiştir. Medresenin arazisi üzerine inşa edilen yeni yapılar; günümüze kadar süregelen zaman diliminde idadi mektep, ortaokul, ticaret lisesi, kız meslek lisesi olarak işlev değişikliklerine uğramıştır. Mardinli Mimarbaşı Lole'nin Osmanlı'nın son döneminde inşa ettiği bina, bugün Milli Eğitim Bakanlığı'na bağlı Olgunlaşma Enstitüsü olarak kullanılmaktadır. 1932 yılında yanına ek olarak inşa edilen yapı ise Gazipaşa İlköğretim Okulu olarak kullanılmaktadır. Mevcut yapıların oturduğu geniş sahaya bakılacak olursa geçmişte medresenin bir külliye gibi bu alana yayıldığı söylenebilir. Günümüzde medresenin türbe ve mescidinin izi bulunmamaktadır. Türbenin taşındığına dair herhangi bir belgeye erişilememiştir. Mevcut kuzey istinat duvarının arkasında medreseye ait su kaynağının izi tespit edilmiştir. Şayet medrese bünyesinde diğer Artuklu Dönemi medreselerinde olduğu gibi bir selsebilli eyvan varsa eyvanın konumunun bu su kaynağının önünde olduğu tahmin edilmektedir. Bu duvarda ve sahada yapılabilecek arkeolojik araştırmalar ile ilerleyen zamanda medreseye ait yeni bulgular bulunabilir. Her halükarda medrese ortada olmasa da onu oluşturan yapı taşları devşirilerek mektepte kullanılmıştır. Yapı taşları özünde barındırdığı eğitim öğretim hizmetinden şaşmadan vakıf kuralları gereği günümüze kadar bir eğitim kurumu olarak kullanılmagelmiştir.

#### ÇIKAR ÇATIŞMASI

Yazar, çıkar çatışması olmadığını bildirmektedir.

## ETİK BEYANI

Bu çalışmada, yazar “Yükseköğretim Kurumları Bilimsel Araştırma ve Yayın Etiği Yönergesi” kapsamındaki tüm kurallara uyduğunu, ilgili yönergenin “Bilimsel Araştırma ve Yayın Etiğine Aykırı Eylemler” olarak belirtilen başlığı altındaki eylemlerden hiçbirini gerçekleştirmediğini taahhüt eder.

## KAYNAKLAR

- [1] A. Gabriel, *Voyages Archeologiques Dans La TurquiOrientale*, E. De Bocard, Paris, 1940.
- [2] İ. Özcoşar, H. H. Güneş, F. Dinç, *235 Nolu Mardin Şeriyeye Sicili Belge Özetleri ve Mardin*, İstanbul: İmak Ofset, ss. 109, 2007.
- [3] M. Çağlayan, *Bir Mimari Karşılaştırma: Mardin Zinciriye ve Kasımiye Medreseleri*, *İlk Çağlardan Modern Döneme Tarihten İzler II*, (Editör: Mehmet Doğan Karacoşkun ve Osman Köse), Ankara: Berikan Yayınevi, ss. 147-163, 2019.
- [4] İ. Artuk, C. Artuk, *Artukoğulları Sikkeleri*. İstanbul: Sümer Kitapevi Yayınları, ss. 30, 1993.
- [5] Amerikan Yabancı Misyona Masası Teşkilatı Arşivi, Erişim tarihi: 26.10.2022. [Online]. <https://archives.saltresearch.org/handle/123456789/43973>.
- [6] Amerikan Yabancı Misyona Masası Teşkilatı Arşivi, Erişim tarihi: 26.10.2022. [Online]. <https://archives.saltresearch.org/handle/123456789/46864>.
- [7] M. Sevim, *Gravürlerle Türkiye*, Ankara: T.C. Kültür Bakanlığı Yayınları, ss. 142, 1996.
- [8] A. Emiri, *Mardin Artuklu Melikleri Tarihi (Kâtip Ferdi, Mardin Mülûk-i Artukiye Tarihi)*, (Editörler: İbrahim Özcoşar ve Hüseyin Haşimi Güneş), Mardin Tarihi İhtisas Kütüphanesi Yayın No:2, İstanbul: Prestij Reklam, 2006, ss. 22-24.
- [9] N. Göyünç, *XVI. Yüzyılda Mardin Sancağı*, Ankara: Türk Tarih Kurumu, 1991, ss. 116.
- [10] Abdüsselam Efendi, *Mardin Tarihi*, (Hazırlayan: Hüseyin Haşimi Güneş), Mardin Tarihi İhtisas Kütüphanesi, Yayın no:17, İstanbul: İmak Ofset, 2007, ss. 51.
- [11] Abdülgani Efendi, *Mardin Tarihi* (Çeviren: Burhan Zengin), Ankara: GAP, 1999, ss. 234.
- [12] Devlet Arşivleri Başkanlığı Osmanlı Arşivleri, Evkaf İradeleri Tasnifi (5 Şevval 1315), kutu no:18, gömlek no:32
- [13] A. Bizirlik, *16. Yüzyıl Ortalarında Diyarbakır Beylerbeyliği'nde Vakıflar*, Ankara: Türk Tarih Kurumu, ss. 305, 2002.
- [14] Devlet Arşivleri Başkanlığı Osmanlı Arşivleri, Maarif Nezareti Mektubî Kalemî (15 Şaban 1316), kutu no:430, gömlek no:62.
- [15] Devlet Arşivleri Başkanlığı Osmanlı Arşivleri, Maarif Nezareti Mektubî Kalemî (10 Rabiulahir 1318), kutu no:518, gömlek no:54.
- [16] A. Altun, *Mardin'de Türk Devri Mimarisi*, İstanbul: Gün Matbaası, 1971, ss. 103.
- [17] A. Altun, *Anadolu'da Artuklu Devri Türk Mimarisinin Gelişmesi*, İstanbul: Kültür Bakanlığı Yayınları, 1978, ss. 264.
- [18] Devlet Arşivleri Başkanlığı Osmanlı Arşivleri, Cevdet Maarif (26 Rabiulevvel 1225), kutu no:22, gömlek no:1053.

- [19] Devlet Arşivleri Başkanlığı Osmanlı Arşivleri, Ali Emiri Mustafa III (29 Zilhicce 1186), kutu no:105, gömlek no:7948.
- [20] Devlet Arşivleri Başkanlığı Osmanlı Arşivleri, Ali Emiri Mahmut II (29 Zilhicce 1223), kutu no:23, gömlek no:1445.
- [21] Devlet Arşivleri Başkanlığı Osmanlı Arşivleri, Cevdet Maarif (29 Safer 1247), kutu no:40, gömlek no:2000.
- [22] A. Bizirlik, *16. Yüzyıl Ortalarında Diyarbakır Beylerbeyliği'nde Vakıflar*, Ankara: Türk Tarih Kurumu, ss. 305-306, 2002.
- [23] N. Göyünç, *XVI. Yüzyılda Mardin Sancağı*, Ankara: Türk Tarih Kurumu, ss. 116, 1991.
- [24] G. Eken, 19. yy Mardin Vakıfları Üzerine, *Türkiyat Araştırmaları Dergisi*, sayı:20, ss. 233-250, 2006.
- [25] F. Dinç, İslam İnşâ Hukukunun Mardin Kent Mekânına Yansıması (11.-19.yy). *Mukaddime*, vol. 12, no. 2, 2021, ss. 333-334, DOI: 10.19059/mukaddime.868609
- [26] A. Emiri, *Mardin Artuklu Melikleri Tarihi (Kâtip Ferdi, Mardin Mülûk-i Artukiye Tarihi)*, (Editörler: İbrahim Özcoşar ve Hüseyin Haşimi Güneş), Mardin Tarihi İhtisas Kütüphanesi Yayın No:2, İstanbul: Prestij Reklam, 2006, ss.22.
- [27] M. Çağlayan, *Mardin Ortaçağ Anıtları ve Yapım Teknikleri*, İstanbul: Hiperyayın, ss. 42-43, 2017.
- [28] A. Wharton-Durgaryan, Open for Business? The Stylistic Choices and Symbolic Vocabulary of Post-Reform Armenian Mansions in Mardin and Bitlis. *Études arméniennes contemporaines*, 14, 2022, pp. 119-160. [Online]. Available: <http://journals.openedition.org/eac/2919>, DOI : <https://doi.org/10.4000/eac.2919>
- [29] İ. Kutlu, S. S. Eray, Mardin İdadi Mektebi'nin Mekânsal ve İşlevsel Değişimi Üzerine Bir Değerlendirme. *Sanat Tarihi Dergisi*, vol. 30, no. 1, 2021, ss. 285-303, DOI: 10.29135/std.828597