

34

KAZI SONUÇLARI TOPLANTISI

2. CİLT





T.C.

KÜLTÜR VE TURİZM BAKANLIĞI

Kültür Varlıkları ve Müzeler Genel Müdürlüğü

34.

KAZI

SONUÇLARI

TOPLANTISI

2.CİLT

28 MAYIS -1 HAZİRAN 2012
ÇORUM

T.C. Kltr ve Turizm Bakanlıęı

Kltr Varlıkları ve Mzeler Genel Mdrlę Yayın No:159-2

YAYINA HAZIRLAYAN

Dr. Haydar DNMEZ



28.05.2012 - 01.06.2012 tarihlerinde gerekleřtirilen 34. Uluslararası Kazı, Arařtırma ve Arkeometri Sempozyumu, Hitit niversitesi ile orum Valilięi'nin katkılarıyla gerekleřtirilmiřtir.

Sempozyum bildiri kitapları ise Hitit niversitesi'nin katkılarıyla basılmıřtır.

ISSN:1017-7655

Kapak Fotoęrafı: Sait BAřARAN

"Enez (Ainos) 2011 Yılı Arkeoloji Kazısı"

Not: Kazı raporları, dil ve yazım aısından Klâsik Filolog Dr. Haydar Dnmez tarafından denetlenmiřtir. Yayımlanan yazıların ierięinden yazarları sorumludur.

Pegasus Grsel İletifim Hizmetleri
ORUM-2013

İÇİNDEKİLER

M.P. C. JACKSON, J.N. POSTGATE, T. E. ŞERİFOĞLU Kilise Tepe 2011 Yılı Kazıları	5
A. Tuba ÖKSE, Ahmet GÖRMÜŞ, Erkan ATAY, Nihat ERDOĞAN İlisu Barajı İnşaat Sahası 2011 Yılı Kurtarma Kazıları	25
Nurettin YARDIMCI 2011 Yılı Harran Kazıları	35
Göksel SAZCI Maydos Kilisetepe Höyüğü Kazısı 2011 Sezonu Çalışmaları	45
Şevket DÖNMEZ Oluz Höyük Kazısı Beşinci Dönem (2011) Çalışmaları: Değerlendirmeler ve Sonuçlar	65
G. Kenneth SAMS, C. Brian ROSE Gordion, 2011	81
Marie- Henriette GATES, A. Asa EGER 2011 Season at Kinet Höyük (Yeşil-Dörtüol, Hatay)	91
Timothy P. HARRISON, Elif DENEL, Stephen BATTUK 2011 Tayinat Kazıları ve Araştırmaları	105
Aynur ÖZFIRAT Bozkurt Kurgan Mezarlığı Kazısı, 2011	119
Erkan KONYAR, İsmail AYMAN, Can AVCI, Davut YİĞİTPAŞA, Bülent GENÇ, Rıza Gürler AKGÜN Van Kalesi Höyüğü 2011 Yılı Çalışmaları	127
Mehmet KARAOSMANOĞLU, Halim KORUCU, Mehmet Ali YILMAZ Altuntepe Urartu Kalesi 2011 Yılı Kazı ve Onarım Çalışmaları	137
Nicholas D. CAHILL Sardis, 2011 (İngilizce ve Türkçe)	147
Volkmar VON GRAEVE 2011 Yılı Milet Çalışmaları	161
Ömer ÖZYİĞİT 2011 Yılı Phokaia Kazı Çalışmaları	173
Yaşar. E. ERSOY, Hüseyin CEVİZOĞLU, Ümit GÜNGÖR, Elif KOPARAL, Polat ULUSOY, İlkan HASDAĞLI, Fikret ÖZBAY Urla- Klazomenai Kazıları	191
Musa KADIOĞLU, Mustafa ADAK, Canan ÖZBİL, S. Hakan ÖZTANER, Rahşan TAMSÜ POLAT, Yusuf POLAT 2011 Yılı Teos Kazı Çalışmaları (2. Sezon)	211

Elif Tül TULUNAY Nif (Olympos) Dağı Araştırma ve Kazı Projesi: 2011 Yılı Kazısı	233
Nuran ŞAHİN, Onur ZUNAL, Cennet PİŞKİN, Gülben KARAKAN Klaros 2011	253
Serdar AYBEK, Ali Kazım ÖZ, Aygün Ekin MERİÇ, Baki DEMİRTAŞ Metropolis 2011 Yılı Kazı ve Araştırmaları	265
Zeynep MERCANGÖZ, Emine TOK, Tümay Hazinedar COŞKUN Kuşadası, Kadıkalesi Kazısı 2011 Yılı Çalışmaları	275
Wulf RAECK Die Arbeiten in Priene im Jahre 2011	289
Antonio La MARCA Aiolis Kyme'si 2011 Yılı Çalışmaları	307
Nurettin ARSLAN 2011 Yılı Assos Kazı Çalışmaları	319
Nurettin KOÇHAN, Korkmaz MERAL Kyzikos 2011	337
Cevat BAŞARAN, Vedat KELEŞ, Hasan KASAPOĞLU, Hasan Ertuğ ERGÜRER Parion 2011 Kazı ve Restorasyon Çalışmaları	347
Nurettin ÖZTÜRK, Berna KAVAZ Zeytinliada 2011 Yılı Kazı Çalışmaları ve Arkeopark Projesi	365
Sait BAŞARAN, Gülnur KURAP Enez (Ainos) 2011 Yılı Arkeoloji Kazısı	375
Davut KAPLAN, Tayyar GÜRDAL, Abdulkadir ÖZDEMİR 2011 Yılı Gülpınar / Smintheion Kazıları (32. Yıl)	391
Felix PIRSON Pergamon 2011 Sezonu Çalışmaları Raporu	403
Martin BACHMANN Pergamon- 2011 Restorasyon Çalışmaları	421
Engin AKDENİZ 2011 Yılında Thyateira Antik Kenti ve Hastane Höyüğü'nde Gerçekleştirilen Arkeolojik Çalışmalar	429
Marcello SPANU Iasos 2011	445
Lars KARLSSON, Olivier HENRY, Jesper BLID Labraunda 2011	455

BOZKURT KURGAN MEZARLIĞI KAZISI, 2011

Aynur ÖZFIRAT*

Bozkurt Kurgan Mezarlığı kazısı 2011 yılı arazi çalışmaları iki ayrı kısımda yürütülmüştür: Ağrı Dağı'nın batı yamacındaki mezarlık ve doğusundaki yüksek tepenin üzerinde yer alan 2 ayrı kalede topografik çizim: ve plan çalışması¹. Kazı alanı Ağrı İli Doğubayazıt İlçesi, Bozkurt Köyü'ndedir. Doğubayazıt Ovası'nın kuzey ucunda, Iğdır Ovası'na inen Ağrı Dağı geçidinin başında ve dağın ovaya uzanan batı yamacında yer alır.

Mezarlık

2011 yılı çalışmalarında mezarlığın güneyinde yer alan 3 kurgan (K10, K11, K35) ve kaçak kazı nedeniyle yığma tepeleri olup olmadığı hakkında bilgi edinemediğimiz 2 mezar (M3, M4) kazılmıştır (Çizim:1). Ne yazık ki daha önce mezarlıkta yapılmış olan yoğun kaçak kazılar nedeniyle kazılan mezarların hepsi tahrip edilmiş durumdadır. Mezarlık oldukça geniş bir alana yayılmış olduğundan her yıl olduğu gibi, yeni mezarlar belirlemeye yönelik çalışmalarımız devam etmiştir. Geniş bir alanı kaplamasının yanı sıra Ağrı Dağı'nın lavlarıyla kaplı bir yamacında yer alan mezarlığın dokusu aynı zamanda dağdan inen büyük sel yataklarıyla epeyce bozulduğundan son derece dikkatli inceleme yapmak gerekmektedir. Mezarlıkta daha önce yapılmış yoğun kaçak kazı dışında bu türde hareketli coğrafi yapısı nedeniyle mezarlığın orijinal dokusu büyük çapta bozulmuş görünür.

Bu yıl mezarlardan elde edilen bulgular Son Tunç-Erken Demir Çağına aittir. Kazısına 2012 yılında devam etmek üzere kapattığımız ykl. 7 m. uzunluğundaki bir taş örgü mezar ise (OM1) Urartu Dönemine aittir.

Kurgan 10: Mezarlığın güney alanında yer alır. Yığma tepesi işlenmemiş değişik boyutlardaki taşlarla yapılmıştır (Resim: 1-2, Çizim: 2). Taban çapı 7.9 m. mevcut yüksekliği 2.5 m.dir. Yığma tepenin altındaki gömü mekânı kuyu mezar türündedir. 1.70 x 1.00 m. ölçülerinde ve köşeleri yuvarlatılmış dörtgen biçimli mezar çukurunun yüksekliği 2.20 m. dir. Mezar çukuru irili ufaklı kaba taşlarla örülmüştür, üst örtüye ait kapak taşına rastlanmamıştır.

Kurgan 11: Mezarlığın güney alanında yer alır. Yığma tepesi işlenmemiş değişik boyutlardaki taşlarla yapılmıştır (Resim: 3-4, Çizim: 3). Taban çapı 11 m. mevcut yüksekliği 1.7 m. dir. Yığma tepenin altındaki gömü mekânı kuyu mezar türündedir. 2.90 x 2.20 m. ölçülerinde ve köşeleri yuvarlatılmış dörtgen biçimli mezar çukuru, 1.30 m. yüksekliğindedir.

* Prof. Dr. Aynur ÖZFIRAT, Mustafa Kemal Üniversitesi, Fen-Edebiyat Fakültesi, Arkeoloji Bölümü, **Tayfur Sökmen** Kampüsü, Antakya-Hatay/TÜRKİYE. email: aynurozfirat@gmail.com

¹ Bozkurt Kurgan Mezarlığı kazısı Kültür Varlıkları ve Müzeler Genel Müdürlüğü'nün izin ve destekleri başta olmak üzere Ağrı Valiliği, MKU-Bilimsel Araştırma Projeleri Koordinasyon Birimi (1003 M 0113) ve Türk Tarih Kurumu proje destekleriyle gerçekleştirilmiştir. Kazıya ekip üyesi olarak Prof. Dr. Veli Sevin, Prof. Dr. Necla Arslan Sevin, Mustafa Kemal Üniversitesi, Arkeoloji Bölümü Araş. Gör. Ali Tahir Sönmez, öğrenciler Hakan Demir, Betül Ataş, Münire Öztürk, Melike Ayaz, Ahmet Erdoğan, Filiz Dolgun ve fotoğrafçı-arkeolog Feridun Şedele, fotoğrafçı Selma Arslan ve topograf Şefik Azbağ katılmıştır. Bakanlık temsilcisi görevi Urfa Müzesi'nden Arkeolog Nedim Dervişoğlu tarafından yapılmıştır. Her yıl olduğu gibi Ağrı İl Kültür Müdürlüğü, Doğubayazıt Kaymakamlığı ile Doğubayazıt İlçe Jandarma Komutanlığı destek ve ilgileriyle kazı çalışmalarımıza önemli katkı sağlamışlardır. Destek veren tüm kurumlara, Bakanlık temsilcilerine ve ekip üyelerine teşekkür ederim.

Mezar çukuru irili ufaklı kaba taşlarla örülmüştür, üst örtüye ait kapak taşına rastlanmamıştır.

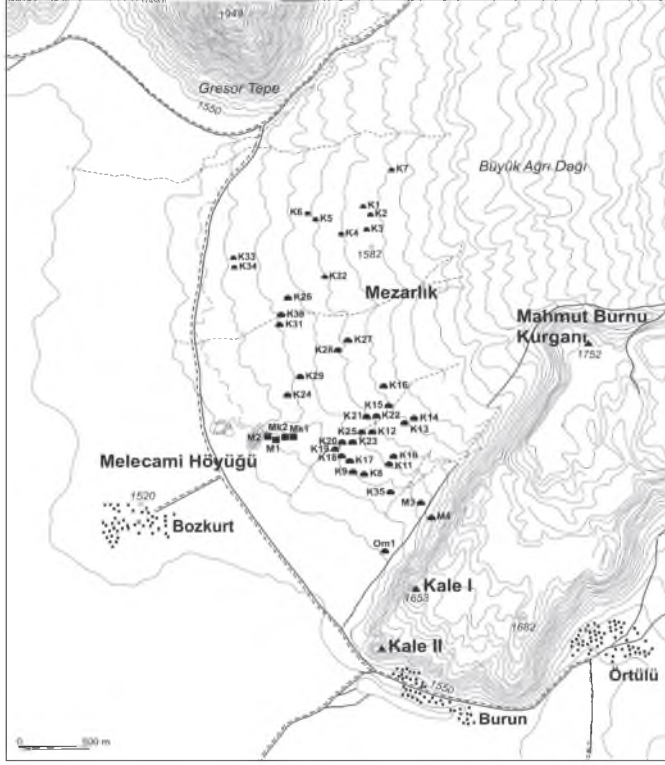
Kurgan 35: Mezarlığın güney alanında yer alır. Yığma tepesi işlenmemiş değişik boylardaki taşlardan yapılmıştır (Resim: 5-6, Çizim: 4). Taban çapı 5.50 m. mevcut yüksekliği 1.50 m. dir. Yığma tepenin altındaki gömü mekânı sandık mezar türündedir. 1.77 x 1.22 m. ölçülerinde ve köşeleri yuvarlatılmış dörtgen biçimlidir, 1.00 m. yüksekliğindedir. Mezar çukuru irili ufaklı düzgün taşlarla örülmüştür, üst örtüye ait kapak taşına rastlanmamıştır. Mezarda 5 adet frit, 1 adet kornalin boncuk bulunmuştur (Env. No: BN30), (Resim: 7).

Mezar 3: Mezarlığın güney alanında yer alır. Mezar armudî biçimli sandık mezar türündedir (Resim: 8, Çizim: 5). Dikdörtgen planlı ve doğu-batı doğrultuludur. 1.40 x 1.18 m. boyutlarında ve 0.90 m. yüksekliğindedir. Duvarlarda bindirme tekniği kullanılmıştır ve mevcut taş sırası üç olan boyutları 0.40 x 0.55 m. boyutlarında işlenmemiş taşlarla yapılmıştır, mevcut taş sırası üç sıra taşla örülmüştür. Mezarın doğu kısmında ykl. 0.50 x 0.50 m. boyutlarında korunmuş taban sıvası belirlenmiştir. Sıva grimsi renkte ve küllü görünümündedir. Sıvalı alanın duvarla birleştiği alanda yuvarlak bir taş ortaya çıkarılmıştır. Üst örtüye ait kapak taşına rastlanmamıştır.

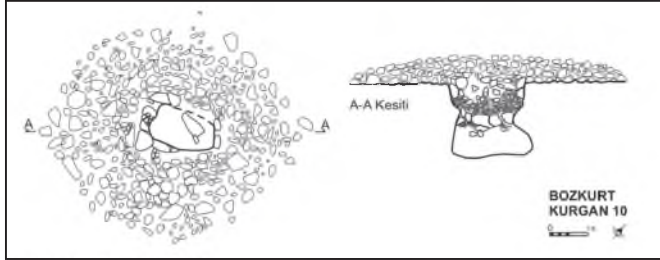
Mezar 4: Mezarlığın güneydoğu alanında yer alır. Sandık mezar türündedir, yuvarlak planlı ve kuzey-güney doğrultuludur (Resim: 9, Çizim: 6). 2.52 x 1.73 m. boyutlarında ve 1.40 m. yüksekliğindedir. Duvar 0.40 x 0.80 m. boyutlarında işlenmemiş taşlardan yapılmıştır. Üst örtüye ait 4 adet kapak taşına rastlanmıştır. Mezar içerisinde *in situ*, kuzey-güney yönünde uzanmış yarım hoker şeklinde gömülmüş bir iskelet yüzü batıya dönük pozisyonda bulunmuştur. Mezarda frit, cam ve kireç taşından yapılmış 201 adet boncuk ele geçirilmiştir (Env. No: BN28), (Resim: 10).

Kaleler

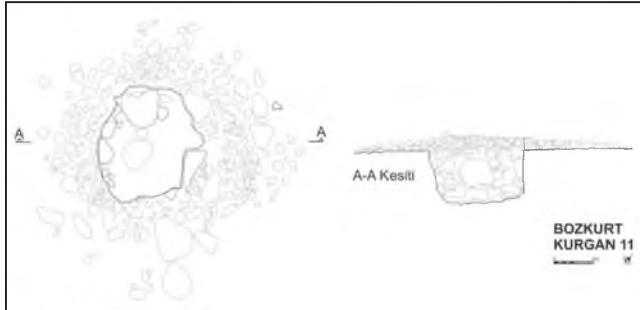
Mezarlığın hemen doğusunda ve Ağrı Dağı'nın batı eteğinin Doğubayazıt Ovası'yla bileştiği oldukça yüksek bir tepe üzerinde yer alan iki adet kale, mezarlığın Son Tunç ve Erken-Orta Demir çağlarına ait yerleşim alanlarıdır. Üzerlerinde yer aldıkları tepe Doğubayazıt Ovası'nın tümüne, dağın kuzeye doğru uzanan Iğdır ve Kafkasya geçidine, İran yoluna ve Van Gölü Havzası'na inen tüm geçitlerine hâkim bir noktadadır. 2011 yılında bu kalelerde plan çalışmaları kısmen yapılabildiği görülmüştür. Kale I tepenin en yüksek noktasındadır, doğu eteklerine Ağrı Dağı yönüne doğru yayılmış bir yerleşim ve oldukça geniş bir alana yayılmış mezarlıktan oluşur. Bu mezarların da birçoğu daha önce tahrip edilmiştir. Bu alanda 2012 yılında daha detaylı inceleme yapılması planlanmıştır. Kale I'de yüzeyden toplanan çanak çömlek Son Tunç ve Erken Demir çağlarına aittir. Kale II ise tepenin güney uç kısmında yer alır. Urartu mimarisi özelliği gösteren kalede yüzeyden toplanan çanak çömlekler Urartu Krallığı Dönemine aittir (Resim: 12).



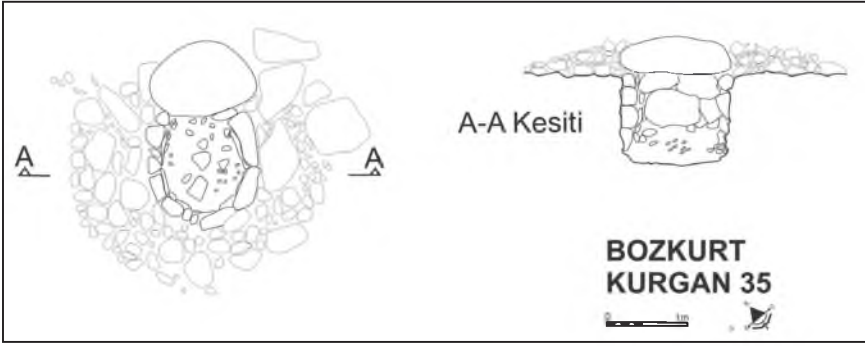
Çizim 1: Bozkurt Mezarlığı topografik plan



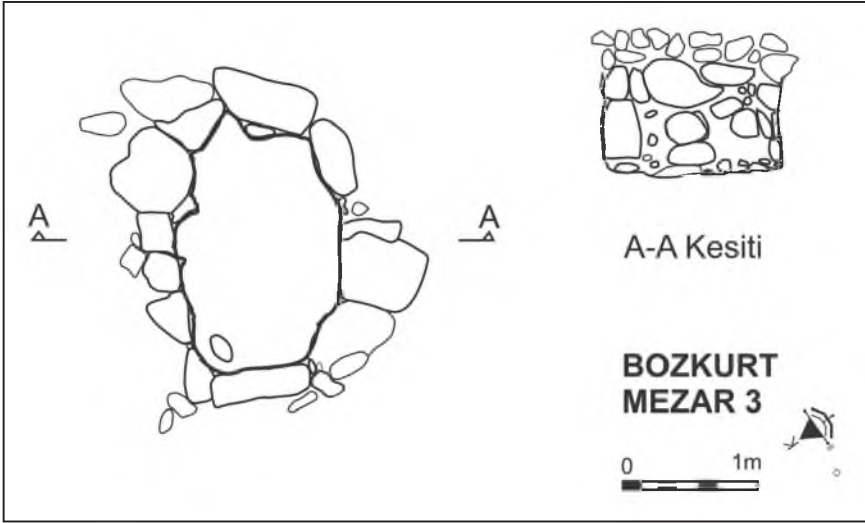
Çizim 2: Kurgan 10



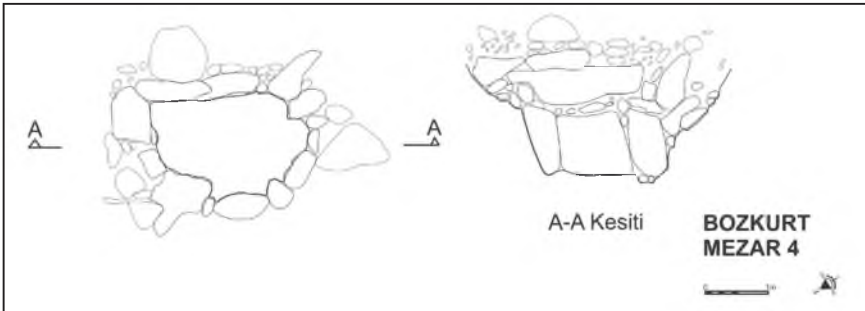
Çizim 3: Kurgan 11



Çizim 4: Kurgan 35



Çizim 5: Mezar 3



Çizim 6: Mezar 4



Resim 1: Kurgan 10



Resim 2: Kurgan 10



Resim 3: Kurgan 11



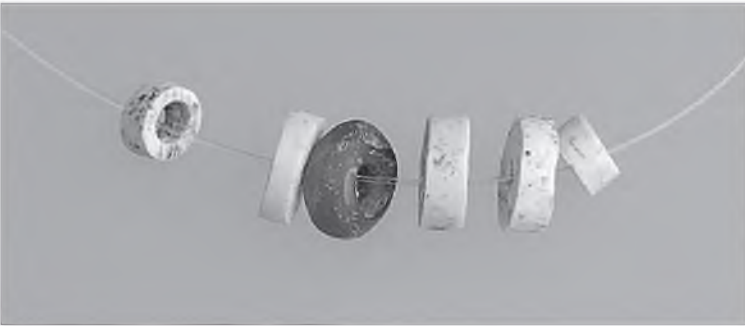
Resim 4: Kurgan 11



Resim 5: Kurgan 35



Resim 6: Kurgan 35



Resim 7: Kurgan 35 Boncuklar



Resim 8: Mezar 3



Resim 9: Mezar 4



Resim 10: Mezar 4, boncuklar